



SUOMEN TEHTÄVÄNIEKAT

N:o 2 / 1990

29.3.1990

44. vuosikerta

Sisältö:

ST:n vuosikokous	1	RELO-lista	12
Tuloslaskelma ja tase	2	Kevätpäivät	13
Vuoden 1990 jäsenmaksu	2	Merkkipäiviä vuonna 1990	13
Alicanteen lähtijöitä	2	III Turun avoin pikaratkaisukilpailu	13
4. WCCT-laadintakilpailun suomalaiset	2	Leo Lahdenmäki 50 vuotta	14
Pikaratkaisemisen 11. SM-kilpailu	3	Walther Jörgensen	14
34. ratkaisijamestaruuskilpailu	5	Korjauskilpailu	15
RELO-järjestelmä		FIDE-Albumin 86-88 tehtävien keruu	16
säännöt	9	Tiedottaja ST:lle	16
laskentasäännöt	10	ST:n tehtäväillat	16

ST:N VUOSIKOKOUS

Tämän vuoden vuosikokous pidettiin Helsingissä 4.3.90. Läsnä oli 16 jäsentä. Kokouksessa päätettiin mm.:

* Toimintakertomus (j.m 1/90) ja tilinpäätös (tässä monisteessa) hyväksyttiin.

* Johtokunta valittiin uudelleen: puheenjohtaja **Hannu Harkola**, varapuheenjohtaja **Harri Hurme**, sihteeri **Kari Valtonen**, taloudenhoitaja **Kauko Virtanen** ja kirjastonhoitaja **Jouko Laitinen**, varajäsenet **Timo Kallio** ja **Kenneth Solja**.

* Tilintarkastajiksi valittiin edelleen **Leo Lah-**

denmäki ja **Raimo Salfas**, varalle **Ilkka Sarén**.

* SKSL:n edustajistoon valittiin **Hannu Harkola** ja **Jorma Paavilainen** (uusi).

* Jäsenmaksut päätettiin pitää ennallaan: vuosimaksu 30 mk ja ainaisjäsenmaksu 500 mk.

* Kunniakiertopalkinto luovutettiin **Timo Kalliolle (Turku)** ja **Leo Valven** kiertopalkinto **Hannu Harkolalle**.

* Ehdotus ratkaisijoiden vahvuuslukujärjestelmästä hyväksyttiin yksimielisesti.

TULOSLASKELMA 1.1.-31.12.1989**Varsinainen toiminta**

Myyntituotot	5 333,00	
Lehtitilaustuotot	<u>8 390,00</u>	+ 13 723,00
Postitus	3 006,70	
Painatus ja monistus	3 298,00	
Ostot	4 532,68	
Palkinnot	2 002,38	
Lehtitilaukskulut	7 300,25	
Kongressikulut	12 000,00	
Avustukset alaos.	900,00	
Varaston vähennykset	<u>800,32</u>	- 33 840,33
Korkotuotot		+ 1 946,61
Varainhankinta		
Jäsenmaksut		4 540,00
SKSL:n avustus	<u>20 000,00</u>	+ 24 540,00
Tilikauden ylijäämä		+ 6 369,28

TASE 31.12.1989**Vastaavaa**

Rahoitusomaisuus		
PSP-tilit	20 467,10	
Pankkitilit	27 012,20	
Siirtosaamiset	<u>195,20</u>	47 674,50

Vaihto-omaisuus

Myyntitavarat		<u>8 473,43</u>
		56 147,93

Vastattavaa**Vieras pääoma**

Ainajäsenmaksut	3 725,00	
Siirtovelat	<u>345,90</u>	4 070,90

Oma pääoma

1.1.1989	45 707,75	
Tilikauden ylijäämä	<u>+ 6 369,28</u>	<u>52 077,03</u>

56 147,93

UUODEN 1990 JÄSENMAKSU

Oheisena on pankkisiirtolomake tämän vuoden jäsenmaksun maksamista varten. Vuosikokouksessa vahvistettiin jäsenmaksun suuruudeksi edelleen vain 30 mk. Toivomme, että maksat sen huhtikuun kuluessa. Ainajäsenmaksu on edelleen 500 mk. Sen voi maksaa samalla pankkisiirrolla korjaamalla markkamäärän.

4. WCCT-LAADINTAKILPAILUN SUOMALAISET

Maaliskuun alussa lähti kansainväliseen joukkuelaadintakilpailuun (WCCT) 19 suomalaistehtävää 10 laatijalta, jotka ovat: Jan Hannelius, Unto Heinonen, Harri Hurme, Timo Kallio, Jorma Paavilainen, Pauli Perkonoja, Seppo Salmio, Henry Tanner, Kari Valtonen ja Kauko Virtanen.

ALICANTEEN LÄHTIJÖITÄ

FIDE:n tehtäväkongressiin Alicantessa 22.9. - 29.9. ovat toistaiseksi lähdössä Jan Hannelius ja Hannu Harkola FIDE:n tehtävätoimikunnan 33. kokoukseen, Harri Hurme, Jorma Paavilainen ja Pauli Perkonoja WCSC-ratkaisukilpailuun sekä Timo Kallio ja Kenneth Solja.

Kiitokset kaikille laadinnassa mukana olleille ja yhdysmiehille! Eniten tehtäviä sai mukaan Unto Heinonen (5,5) ja erityisen suuren työn tekivät turkulaiset Kallio, Paavilainen ja Perkonoja sekä loppuvaiheessa Tanner. Panoksemme jäi kuitenkin vajaaksi, sillä 24 tehtävää olisi saanut lähettää.

Seuraavaksi odotellaan kakkia kilpailuun osallistuvia tehtäviä tarkastettaviksi.

PIKARATKAISEMISEN 11. SM-KILPAILUN TULOKSET

Kilpailu käytiin Helsingissä 4.3.90 ja osanottajia oli 14. Tehtävät, jotka oli valinnut tuomarina toiminut Hannu Harkola, olivat hieman tavanomaista helpommat. Paremmuusjärjestys selvisi kuitenkin ja vastasi melko hyvin odotuksia. Perkonoja saavutti jo kahdeksannen mestaruutensa. Kolmen kovaa kärkeä lähestyi vuosi vuodelta vaasalainen Seppo

Praski. Pyhälän hyvä tulos osoittaa, että pelaajatkin voivat onnistua uhkaamaan tehtävämiehiä. Itsematin houkutukseen lankeaminen pudotti Antin pronssimitaleilta. Tehtävistä helpoimmat olivat 2 ja 6, jotka olivat kaikilla oikein. Myös 1, 7 ja 10 olivat helppoja. Vaikein oli 4-siirtoinen n:o 5.

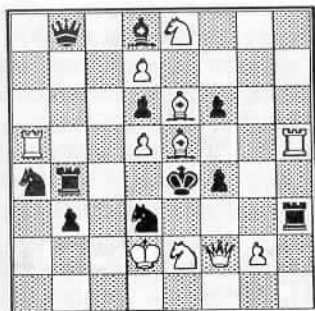
sija	osanottaja	1	2	3	4	5	6	7	8	9	10	11	12	yht.	aika
1	Pauli Perkonoja, Turku	5	5	5	5	4	5	5	5	5	5	5	5	59	70
2	Harri Hurme, Espoo	5	5	5	4	4	5	5	5	5	5	5	5	58	107
3	Jorma Paavilainen, Turku	5	5	5	4	4	5	5	5	5	5	5	5	58	117
4	Seppo Praski, Vaasa	5	5	5	5	5	5	5	1	5	5	5	5	56	176
5	Antti Pyhälä, Helsinki	5	5	5	4	5	5	5	5	5	5	0	5	54	170
6	Henry Tanner, Helsinki	5	5	5	5		5	5	5	3	5	5	5	53	180
7	Unto Heinonen, Helsinki	5	5		5		5			5	5	5		35	170
8	Osmo Kaila, Helsinki	5	5	5			5	5	5		5		5	40	180
9	Timo Kallio, Turku	5	5				5	5	5	3	5	5		38	180
10	Olli Heimo, Helsinki	5	5	5		0	5	5	5		5			35	180
11	Jorma Pitkänen, Lahti	0	5	5	0	0	5	5	1	3	5	0	5	34	180
12	Neal Turner, Helsinki	5	5		0		5	5			5	0		25	171
13	Seppo Riihimäki, Helsinki	5	5	3		0	5		0		5	0		23	180
14	Timo Toivola, Helsinki	0	5				5	5						15	175

Kilpailutehtävät:

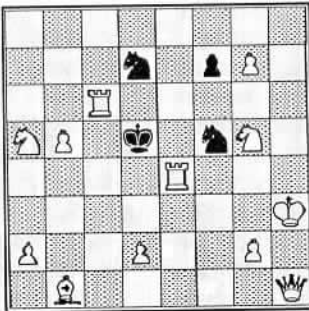
1) Herbert Ahues, 3. palk. Die Schwalbe 1974

2) Gustav Jönsson, Die Schwalbe kesäk. 1962

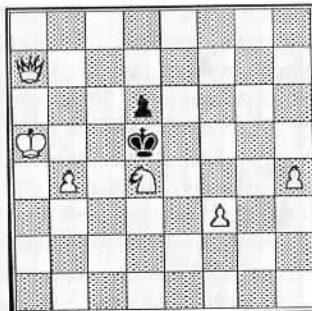
3) Lars Wasastjerna, Helsingin Shakkiklubi T 1894



2 X

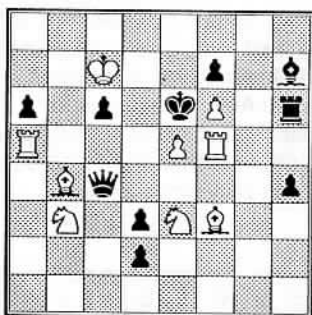


2 X



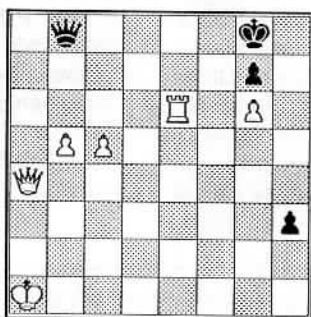
3 X

4) William A. Whyatt
1. palk. BCF 96. TT 1961



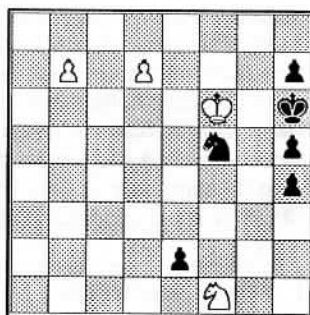
3 X

5) Baldur Kozdon, 1. palk.
Deutsche Schachzeit. 1959



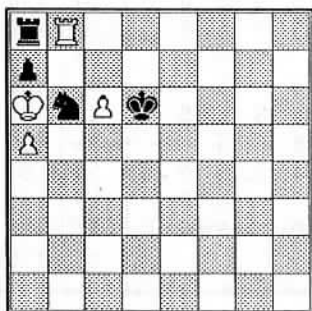
4 X

6) A Kraemer, Deutsche
Schachzeitung 1955



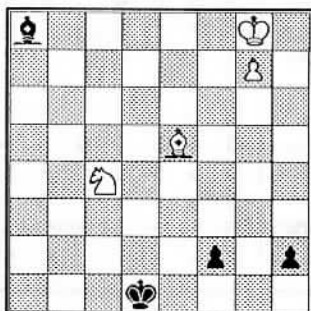
6 X

7) M. G. Kljatzkin
kum. Shahmativ SSSR 1924



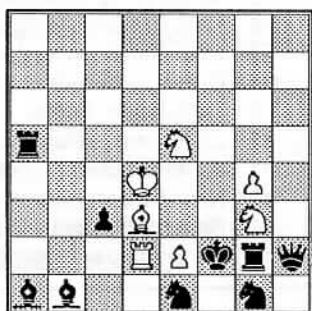
+

8) Henri Rinck, 2. main.
Rigaer Tageblatt 1905



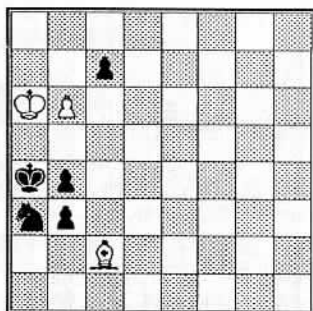
=

9) György Paros
1.-2. palk. Die Schwalbe 1971



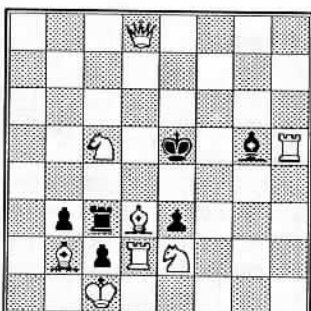
aX2 2 ratk.

10) Gerd Rinder
Feenschach 1976



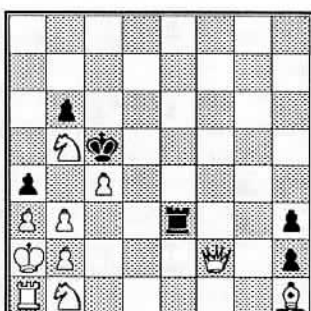
aX3

11) Karl A. K. Larsen
1. palk. Die Schwalbe 1928



iX2

12) Wolfgang Weber, 2. palk.
Deutsche Schachblätter 1950



iX3



Tehtävien ratkaisut:

- 1) Ld4? (2.Lf5X) Tb5!, 1.Lxf4? Rdc5!, 1.Lxf6? Lxa5!, 1.Lxd6? Db5!, 1.Lc3? Rac5!, 1.La1? b2!, **1.Lb2!**
2) 1.Rb7? (sp) Rd4!, 1.Rf3? Rd6!, 1.g8R? f6!, 1.Dh2? Rg3!, 1.Dg1? Re3!, 1.Df1? (2.Dc4X) Re5!, **1.Rc4!** (sp)
3) **1.Rc6!** Kxc6/Kc4/Ke6 2.De7/De3/De7+
4) **1.Lxc6!** (2.Kd8) 1.- Tg6 2.Lc5, 1.- Lg6 2.Tc5, 1.- Dxc6+ 2.Kxc6, 1.- Lxf5 2.Rxc4
5) **1.Te1!** (sp) 1.- h2 2.Da2+, 1.- Dc8 2.Db3+, 1.- Dd8 2.Dc4+, 1.- Kf8 2.Da2 Db7 3.Dg8+
6) 1.b8D? exf1D!, **1.d8R!** Rd6 2.Rf7+ Rxf7 3.Re3 Rd6 4.Rf5+ Rxf5 5.b8D
7) 1.c7! Kxc7 2.axb6+ Kxb8 3.d7 +, 1.- Rc8 2.Kb7
8) 1.Re3+Ke22.Lxh2 Kxe33.Kh8Ld54.g8D Lxg8 5.Lg1 fvg1D(T) 6.patti

- 9) 1.Ta2 e3+ 2.Txd2 Re4X, 1.Dh6 e4+ 2.Dxd2 Rh1X
10) bxc2 bxc7 2.c1R c8R 3.Rb3 Rb6X
11) 1.La1? b2+ 2.Lxb2, 1.- exd2+!, **1.Lxc2!** bxc2/exd2 2.Df8/Kd1
12) 1.axb4X, 1.bxa4! Kxc4 2.Dc2+ Tc3 3.b4 Txc2X.

ST:n kevätpäivät

28.-29.4.

Tammelassa

katso sivu 13!

SUOMEN 34. RATKAISIJAMESTARUUSKILPAILUN ALKUKILPAILUN TULOKSET

Kilpailu käytiin 15.1.-15.2.90 Seppo Riihimäen ja Olli Heimon valitsemilla tehtävillä. Kilpailun kohteena oli kahdeksan tehtävää siten, että ratkaisija sai lähettää vastauksen korkeintaan seitsemään. Kunkin tehtävän täysin oikea ratkaisu antoi 10 pistettä ja loppukilpailuun pääsemiseksi vaadittiin 60 pistettä, kun taas 20 pistettä (jonka kaikki saavuttivat) riitti osallistujien kesken suoritettavaan kirjapalkintoarvontaan.

Määräaikaan mennessä tuomari Olli Heimo sai vastaukset 92 ratkaisijalta. Näistä 85 tavoitelti loppukilpailupaikkaa ja 63 onnistui siinä. Loput 7 olivat jättäneet ainakin kolme tehtävää väliin.

Arvostelu on noudattanut seuraavia periaatteita. Puuttuvasta muunnelmasta on vähennetty yksi piste, mutta väärästä valkean jatkosirrosta kaksi pistettä (tehtävässä 6 kolme pistettä). Väärä alkusirroto on tietysti pudottanut pisteet nolnaan, mutta niille ratkaisijoille, jotka ovat olleet löytävinään sivu-

ratkaisun, on annettu oikeasta 5 pistettä. Muutamat ratkaisijat ovat esittäneet tehtävissä 1-5 ratkaisun mattisiirtoon asti. Siinä ei ole mitään pahaa, kunhan vain mattisiirtokin on oikein. Tehtävässä 6 on joku kilpailuohjeiden vastaisesti ilmoittanut yli kolme jatkoa, mutta siitä ei ole rangaistusta, kunhan jalkot ovat oikein. Kukaan ei ole erehtynyt ratkaisemaan kaikkia kahdeksaa tehtävää. (Siitä olisi tuomariston ennakkopäätöksen mukaan rangaistusta jättämällä paras ratkaisu pois.) Ikävän paljon esiintyi ilmeisiä kirjoitusvirheitä. Esimerkiksi eräs tunnettu ratkaisija kirjoittaa tehtävään 2: 1.Ka7 c6 2.Dxb7. On selvää, että hän on tarkoittanut 1.- d6 etenkin, kun muut muunnelmat ovat oikein. Arvostelu on tapahtunut niin, että yksi ilmeinen kirjoitusvirhe on annettu anteeksi, mutta jos samalla ratkaisijalla on useita sellaisia tai jos virhe on jo alkusirrosta, niin pistemenetyksillä ei ole voinut vältyä.

sija	ratkaisija	1	2	3	4	5	6	7	8	yht.
1.-	Bruno Breider, Helsinki	10	10	10	10	10	10	10	-	70
	Aatos Fred, Helsinki	10	10	10	10	10	-	10	10	70
	Jorma Heikkinen, Vantaa	10	10	10	10	10	-	10	10	70
	Yrjö Hiltunen, Kouvola	10	10	10	10	10	-	10	10	70
	Jussi Kangasniemi, Pori	10	10	10	10	10	-	10	10	70
	Risto Kauranen, Jyväskylä	10	10	10	10	10	10	10	-	70
	Mikko Koivusalo, Espoo	10	10	10	10	10	-	10	10	70
	Antti Kröger, Kokemäki	10	10	10	10	10	-	10	10	70
	Esko Kröger, Kokemäki	10	10	10	10	10	-	10	10	70
	Hannu Lehto, Kerava	10	10	10	-	10	10	10	10	70
	Helge Lindfors, Helsinki	10	10	10	10	10	-	10	10	70
	Teppo Mänttä, Turku	10	10	10	10	10	-	10	10	70
	Mauri Näreaho, Joensuu	-	10	10	10	10	10	10	10	70
	Tarmo Palin, Tampere	10	10	10	10	10	-	10	10	70
	Pauli Perkonoja, Turku	10	10	10	10	-	10	10	10	70
	Tauno Pirhonen, Helsinki	10	10	10	-	10	10	10	10	70
	Seppo Praski, Vaasa	10	10	10	10	10	-	10	10	70
	Erkki Pukkinen, Helsinki	10	10	10	10	10	-	10	10	70
	Olavi Riikonen, Joensuu	10	10	10	10	10	-	10	10	70
	Timo Toivola, Helsinki	10	10	10	-	10	10	10	10	70
	Jouko Vanhatupa, Lappajärvi	10	10	10	10	10	-	10	10	70
-22.	Ari Vesanen, Oulu	10	10	10	10	10	-	10	10	70
23.-	Tor Askolin, Helsinki	10	10	10	9	10	-	10	10	69
	Unto Heinonen, Helsinki	10	10	10	10	10	-	9	10	69
	Terho Jaatinen, Helsinki	10	10	10	9	10	-	10	10	69
	Osmo Kaila, Helsinki	10	10	10	-	10	9	10	10	69
	Timo Kallio, Turku	10	10	10	10	-	9	10	10	69
	Jorma Paavilainen, Turku	10	10	10	9	10	-	10	10	69
	Jorma Piikänen, Lahti	10	10	9	10	10	-	10	10	69
	Risto Pohjonen, Pori	10	10	10	10	9	-	10	10	69
	Kari Tikkanen, Kuopio	10	10	10	10	10	10	9	-	69
	Paavo Vuorivirta, Helsinki	10	10	10	-	10	9	10	10	69
-33.	Olli Välikangas, Helsinki	10	10	10	10	9	-	10	10	69
34.-	Arto Alenius, Helsinki	10	10	-	9	10	9	10	10	68
	Paavo Jouppila, Helsinki	10	9	10	10	10	9	10	-	68
	Kari Kieloaho, Tampere	10	9	10	9	10	-	10	10	68
	Tero Kokkila, Helsinki	10	10	10	10	-	9	9	10	68
	Antti Laato, Turku	10	9	-	10	10	9	10	10	68
	Urho Mäki, Mänttä	10	10	10	8	10	-	10	10	68
	Kauko Virtanen, Vuorentausta	10	10	10	9	9	-	10	10	68
-41.	Jorma Vuorinen, Hauho	10	10	10	10	8	-	10	10	68
42.-	Mikael Grönroos, Jyväskylä	10	10	10	-	7	10	10	10	67
	Pekka Lavaskoski, Kuusankoski	10	10	10	-	8	9	10	10	67
	Hannu Sokka, Turku	10	9	9	9	10	-	10	10	67
-45.	Pentti Vähämäki, Vantaa	10	10	10	7	10	10	10	-	67
46.-	Teuvo Ranki, Kaarina	10	10	9	9	8	-	10	10	66

sija	ratkaisija	1	2	3	4	5	6	7	8	yht.
	Kenneth H. M. Solja, Helsinki	10	10	10	10	10	6	10	-	66
-48.	Kimmo Valkonen, Perttula	10	10	9	9	10	9	9	-	66
49.-	Antero Harju, Kuusankoski	5	10	10	10	10	-	10	10	65
	Matti Hietanen, Vaasa	10	9	10	8	-	9	10	9	65
	Petri Kulmala, Pori	10	10	8	8	10	-	9	10	65
	Martti Lehtisalo, Vaasa	10	10	8	8	10	-	9	10	65
-53.	Lauri Saukko, Kellokoski	10	10	7	9	9	-	10	10	65
54.	Juha Hyvärinen, Vantaa	10	10	9	9	6	-	10	10	64
55.	Risto Hautanen, Joensuu	10	9	9	-	8	9	8	9	62
56.	Per-Erik Ekblom, Vantaa	10	5	9	10	8	9	10	-	61
57.-	Ville Alatalo, Punkaharju	10	10	10	10	10	0	10	-	60
	Raimo Heikkilä, Tampere	10	10	10	0	10	-	10	10	60
	Erkki Heinonen, Helsinki	10	10	-	10	10	-	10	10	60
	Mirja Huttunen, Helsinki	10	10	10	0	10	-	10	10	60
	Aulis Pakarinen, Helsinki	10	10	10	0	10	-	10	10	60
	Reijo Ripatti, Espoo	10	10	10	0	10	-	10	10	60
-63.	Arvo Tiainen, Helsinki	10	10	8	-	8	7	7	10	60
64.-	Marko Korhonen, Kokkola	10	10	9	0	10	-	10	10	59
	Lasse Lindfors, Kauttua	10	10	9	10	10	0	10	-	59
	Olavi Poutanen, Tampere	10	10	10	0	10	9	10	-	59
	Teuvo Stenroos, Inkeroinen	10	10	10	0	10	9	10	-	59
-68.	Kari Teräsalo, Vantaa	10	9	-	8	4	9	9	10	59
69.-	Paavo Haapasalo, Kerava	10	10	0	9	9	-	10	10	58
	Vilho Rossi, Helsinki	10	10	10	0	8	10	10	-	58
-71.	Jaakko Räisänen, Vantaa	10	10	10	9	9	0	-	10	58
72.-	Martti Kankaanpää, Espoo	10	10	10	0	8	9	10	-	57
-73.	Pekka Nikkonen, Joensuu	10	10	10	-	7	0	10	10	57
74.-	Jari Koivikko, Helsinki	10	10	10	0	7	9	10	-	56
-75.	Sven Snellman, Kokkola	10	9	10	0	8	9	10	-	56
76.	Martti Muinonen, Vantaa	10	9	8	7	9	10	1	-	54
77.	Pertti Ojantakanen, Helsinki	10	10	0	9	10	0	10	-	49
78.-	Hannu Harkola, Helsinki	10	9	-	-	-	9	10	10	48
	Einar Järvinen, Turku	10	10	0	0	8	-	10	10	48
-80.	Erkki Väiliä, Pori	10	0	10	0	10	-	8	10	48
81.-	Jouko Kivimäki, Munakka	8	0	0	-	8	10	10	10	46
-82.	Timo Tyrkkö, Ylöjärvi	10	10	0	10	6	0	10	-	46
83.-	Risto Halonen, Rovaniemi	10	0	-	0	8	7	10	10	45
-84.	Kalevi Kontio, Nokia	10	10	9	8	8	0	0	-	45
85.	Seppo Laine, Helsinki	10	10	-	-	10	-	10	-	40
86.	Hannu Kettunen, Lahti	10	-	9	0	10	0	10	0	39
87.	Jukka Huttunen, Helsinki	10	10	7	0	5	0	0	-	32
88.-	Paavo Eronen, Rantasalmi	10	-	-	-	9	-	-	10	29
	Erkki Nummi, Turku	10	-	9	-	-	-	10	-	29
-90.	Kauko A. Saari, Kerava	10	10	-	-	-	-	9	-	29
91.	Pentti Tarkkonen, Helsinki	10	-	-	-	6	-	8	-	24
92.	Tomi Kääriä, Helsinki	10	-	-	-	-	-	0	10	20

Tehtävien laatijat ja ratkaisut:

1) **Comins Mansfield**, Morning Post 1923: Kd7 Da3 Tf7 Rf1 f3 - Ke4 Tg2 sd4 d5 (5+4), 2X, **1.Da6!** Helppo tehtävä, jonka vain yksi jätti väliin, yksi tarjosi sivuratkaisua ja yksi erehtyi mattisiirroissa.

2) **A. Marcell**, Corriere Mercantile 1965: Kb8 De5 Re2 sc5 - Kh1 sb7 d7 e5 f5 g2 g4 (4+7), 3X, **1.Ka7!** (siirtopakko) 1.- b6/d6/e4/f4/g3/Kh2 2.Da8/Dxb7/Dd4/De4/Df3/Dxe5+. Yksi jätti väliin (ellei lasketa niitä, jotka ovat jättäneet monta tehtävää ratkaisematta). Kymmeneltä ratkaisijalta puuttui muunnelman 1.- Kh2 2.Dxe5+.

3) **R. Mettjuz**, Probleemblad 1975: Kd1 De2 Tb3 Ld6 f1 Rc4 e3 sb5 e7 f4 - Kd4 Tc7 La7 f7 Rh5 sa3 b6 c3 e4 h6 (10+10), 3X, **1.Dg4!** (2.Rc2+) 1.- Txc4/Lxc4/Txe7/Lg6 2.Le5+/Rf5+/Df5/De6. Viisi jätti väliin, kolme esitti väärää alkusiirtoa ja kaksi väitti ratkaisuttomaksi. Yleisimmin puuttui 1.- Txe7 2.Df5. Tehtävässähän on kaksi uhkausta: 2.Rc2+ ja 2.Df5. Niitä ratkaisijoita, jotka eivät ole ilmoittaneet, kumpi uhkaus toteutuu esim. siirron 1.- a2 jälkeen, ei ole rangaistu.

4) **S. Loyd**, Cincinnati Post 1859: Kd6 Dg1 Te3 Rc4 d5 sa5 b3 c7 - Kd4 Td2 f4 La1 h5 Rh2 sb6 c3 c5 f6 f7 (8+11), 3X, **1.Df2!** (2.Dxf4+) 1.- Tdx2/Tfxf2/Te4/Tf5 2.Ra3/Re7/Dxf6+/Dxf5. Tehtävä oli yllättävän vaikea. 11 ratkaisijaa jätti väliin, mutta peräti 16 sai nollan useimmiten siirrolla 1.Rxd2?. Yleisimmin puuttui 1.- Lg6 ja 1.- Tf5.

5) **F. Davidenko**, Bulletin TSHAK 1978: Ka8 Td1 f1 Lh2 Re5 - Ke8 Te7 Lh7 sa7 c6 d6 f5 f6 f7 (5+9), 4X, **1.Lg1!** (2.Lc5) 1.- Tc7/Td7/Tf7/Lg8 2.Td8+/Txd7/Rxf7/Tf8+. Vain neljä ratkaisijaa jätti tämän väliin, mutta erilaisia pikkuvirheitä olikin sitten leegio. On väitetty, että alkusiirto uhkaa joko 2.Tf8 tai 2.Rxc6, jolloin todellinen uhkaus 2.Lc5 on voinut jäädä huomaamatta. Myös muunnelman 1.-

Td7 2.Txd7 puuttuu joiltakin. Alkusiirto oli kuitenkin ilmeinen niin, että nollia ei tarvinnut jakaa.

6) **G. M. Kasparjan**, CCCP 1954: Kh1 Ta6 Lb3 sh2 - Kg5 Tf3 Lb5 sf4 (4+4), tasapeli, 1.h4+ Kxh4 2.Th6+ Kg5 3.Th5+ Kxh5 4.Ld1 Kg4 5.Kg2 Lf1+ 6.Kh2 Lh3 7.Le2 Lf1 8.Ld1 Lb5 9.Kg2 Lc6 10.Le2 =. Tämä oli vaikeimmin arvosteltava tehtävä. Peräti 42 ratkaisijaa jätti tehtävän väliin. Nollia tuli 9 kappaletta yrityksestä 1.Ta3?, mutta oikein ratkaisuista peräti 19 käyttää oikopolkua 5.- Lc6 6.Le2. Tekijän päämuunnelman tuo tähän neljä siirtoa lisää yksikäsitteisesti, joten se on vaadittu täysin pisteisiin etenkin, kun pari ratkaisijaa on erehtynyt pelaamaan 6.Kg1?

7) **Eugeniusz Iwanow**, Gazeta Czeszochowska 1965: Kh1 Df1 Te2 Lh2 - Kf3 Da8 Ta7 sf2 g4 h3 (4+6), iX2, 1.Te4! (2.Dg2+) 1.- Dxe4/Kxe4/Ta1 2.Dxf2+/Dd3+/Te3+. Vain yksi ratkaisija jätti tämän helpohkon tehtävän väliin. Yleisimmin puuttui muunnelman 1.- Dxe4 2.Dxf2+. Nollat ja ykköset tässä tehtävissä selittyvät sillä, että ratkaisija ei ole ymmärtänyt vaatimusta, vaan on tehnyt jonkinlaisen apu- ja itsematin yhdistelmän.

8) **Stanislav Tolstoi**, Schach 1976: Kd1 sc2 - Kd5 De5 Ta1 d6 Lb1 d4 Rc6 e4 sa2 c3 c5 d2 e3 e6 f4 f5 (2+16), aX6, 1.Dh8 Ke2 2.Lg7 Kd3 3.Rf6 Kxc3 4.Re4+ Kb3 5.Ld4 c3 6.De5 c4X. Peräti 21 ratkaisijaa jätti väliin tämän tuomareiden mielestä helpohkon tehtävän. Huomiota kiinnittää sijoille 64-77 sijoittuneet, joista suurin osa on väliinjättäjiä. Johtuuko se siitä, että tehtävä sattui olemaan viimeinen vai oliko siinä kuitenkin vaikeuksia?

Helsingissä 3.3.1990 Olli Heimo
tuomari

Huomautukset alkukilpailun tuloksia vastaan on lähetettävä viimeistään 17.4.1990 ylituomarille osoitteella **Seppo Riihimäki, Helsinginkatu 10 A 11, 00500 Helsinki**.

SHAKKITEHTÄVIEN RATKAISIJOIDEN VAHVUUSLUKIJÄRJESTELMÄ (RELO) PIKARATKAISUKILPAILUJA VARTEN

Säännöt

1. Yleistä

Ratkaisijoiden vahvuuslukujärjestelmä (RELO) on tarkoitettu shakkitehtävien pikaratkaisukilpailujen ratkaisijoiden numeeriseen vertailuun. Kullekin ratkaisijalle lasketaan henkilökohtainen vahvuusluku, jota kutsutaan RELOksi. Vahvuuslukujen laskennassa noudatetaan seuraavia sääntöjä.

2. RELO-toimikunta

RELO-laskennasta ja RELO-säännösten soveltamisesta vastaa RELO-toimikunta, johon Suomen Tehtäväniekat ry:n (jatkossa ST) kokous valitsee vuosittain kolme jäsentä. Toimikunta valitsee keskuudestaan puheenjohtajan, sihteerin sekä laskentavaستاavan.

RELO-toimikunnan tehtävänä on organisoida käytännön laskentatyö, ylläpitää tilastoja RELO-luvuista, tehdä ST:n hallitukselle ehdotuksia RELO-järjestelmän kehittämisestä, tiedottaa RELO-vahvuuslukujärjestelmästä sekä käsitellä sille jätetyt kirjalliset vastalauseet.

RELO-toimikunnan kokouksista on pidettävä pöytäkirjaa.

3. RELO-kelpoiset kilpailut

RELO-laskentaan otetaan mukaan seuraavat kilpailut:

- 1) ST:n järjestämät SM-pikaratkaisukilpailut
- 2) Ratkaisemisen MM-kilpailut
- 3) FIDE:n tehtäväkongressien avoimet ratkaisukilpailut
- 4) Kaikki ne ratkaisukilpailut, jotka

täyttävät seuraavat ehdot:

- a) Kilpailusta ilmoitetaan ST:n jäsenmonisteessa vähintään kaksi viikkoa ennen kilpailupäivää.
 - b) Kilpailu on avoin kaikille.
 - c) Kilpailuun osallistuu vähintään kolme (3) sellaista ratkaisijaa, joilla on RELO-vahvuusluku.
 - d) Kilpailuissa noudatetaan SM- ja MM-kisojen kilpailusääntöjä soveltuvin osin.
 - e) Kilpailun tehtävissä on vain sellaisia tehtävätyyppejä, joita on SM-ratkaisukilpailussa.
 - f) Kilpailun tulokset toimitetaan kilpailun päätyttyä RELO-laskentatoimikunnalle.
- 5) Muu kuin edellä mainitut ehdot täyttävä kilpailu voidaan hyväksyä RELO-laskentatoimikunnan päätöksellä etukäteen RELO-kelpoiseksi. Tällaista oikeutta on annettava toimikunnalta kirjallisesti viimeistään kahta kuukautta ennen kilpailupäivää.
- 6) Muu ratkaisukilpailu, joka täyttää ehdot 4 b-e voidaan RELO-toimikunnan yksimielisellä päätöksellä hyväksyä jälkikäteen RELO-kelpoiseksi.

4. Tulosten toimittaminen RELO-toimikunnalle

Ratkaisukilpailun viralliset tulokset tulee toimittaa laskentatoimikunnalle viimeistään kahden (2) viikon kuluessa kilpailun päättymisestä. Tuloksissa on mainittava kaikki kilpailuun osallistuneet ratkaisijat, kunkin ratkaisijan pisteet, yhteismiettimisajat sekä kilpailun maksimipisteet ja maksimiaika.

5. RELO-listan julkaiseminen

Virallinen RELO-lista julkaistaan kerran vuodessa kokonaisuudessaan ST:n jäsenmo-

nisteessa. RELO-lista lasketaan joka kilpailun jälkeen erikseen ja sitä voidaan julkaista osittain tai kokonaisuutena ilman eri lupaa. Tätä varten RELO-listan saa kulut korvaamalla laskentavastaavalta.

6. RELO-sääntöjen hyväksyminen

RELO-säännöstö tulee voimaan ST:n kokouksen päätöksellä. Säännösten muutokset tehdään RELO-toimikunnan esityksestä ST:n kokouksen päätöksellä.

7. RELO-säännösten voimaantulo

Ensimmäiset RELO-pisteet lasketaan varhaisimpien tulosten perusteella, joista on saatavissa laskemiseen vaadittavat tiedot, sekä ulkomaisten ratkaisijoiden RELO-pisteet varhaisimpien MM-kisojen perusteella, joista on saatavissa laskemiseen vaadittavat tiedot.

Vahvuuslukujen laskentaan otetaan taannehtivasti mukaan kaikki ne RELO-kelpoiset kilpailut, joista RELO-toimikunnalla on riittävät tiedot tai joista toimitetaan RELO-toimikunnalle riittävät tiedot kahden (2) kuukauden kuluessa näiden sääntöjen julkaisemisesta ST:n jäsenmonisteessa. RELO-luvut saatetaan ajantasalle näiden tietojen perusteella laskemalla vahvuusluvut kilpailu kerrallaan aikajärjestyksessä.

8. Ratkaisijoiden luokittelu RELO-lukujen perusteella

Ratkaisijoita ei luokitella RELO-lukujen perusteella järjestelmän alkuvaiheessa. RELO-toimikunta kehittää ehdotuksen luokitteluseurauksista laskentajärjestelmästä saatujen kokemusten perusteella.

(Hyväksytty ST:n vuosikokouksessa 4.3.1990)

Laskentasäännöt perusteluineen

Relon vahvuuslukujen laskentaan tarvitaan kustakin kilpailusta:

- * Kilpailun maksimipisteet P
- * Kilpailun maksimiaika T_{max}
- * Kunkin kilpailijan yhteispisteet P^*
- * Kunkin kilpailijan miettimisaika T

Lisäksi tarvitaan Relo-listasta seuraavat tiedot:

- * Kunkin kilpailijan aikaisemmat osallistumiskerrat n
- * Kunkin kilpailijan aikaisempi RELO-luku R_0

RELO-luvut lasketaan seuraavasti:

- 1) Kunkin ratkaisijan käyttämättä jäänyt aika muutetaan aikahyvityspisteiksi (P_T) kaavalla:

$$P_T = \frac{P \cdot P}{5 \cdot P_{max} - 4 \cdot P} \cdot \frac{T_{max} - T}{T_{max}}$$

Aikahyvitystä annetaan siis sitä enemmän, mitä enemmän aikaa on jäänyt käyttämättä ja mitä lähempänä maksimipisteitä ratkaisijan pisteet ovat.

Esimerkki:

a) Maksimipisteet saaneen ratkaisijan, joka on käyttänyt puolet ratkaisuaikastaan, pisteet kasvavat aikahyvityspisteiden ansiosta 50 % eli 150 % tuloksen.

b) 50 % tuloksen saanut ratkaisija, joka on käyttänyt puolet ratkaisuaikastaan, saa aikahyvityspisteitä 8 % omista pisteistään eli 54 % tulokset.

Aikahyvityspisteiden tarkoitus on palkita rat-

kaisijaa, joka ratkaisee nopeasti ja saa lähes maksimipisteet.

2) Ratkaisijan efektiivisiksi pisteiksi P_E saadaan ratkaisupisteiden ja aikahyvityspisteiden summa eli

$$P_E = P + P_T$$

3) Kilpailun osanottajien keskimääräinen vahvuus eli kilpailun kovuus määritetään laskemalla osanottajien vanhojen Relo-lukujen painotettu keskiarvo (R_A). Keskiarvo lasketaan painotettuna siten, että kokeenempien ratkaisijoiden Relo-luvut vaikuttavat keskiarvoon enemmän. Tämä siksi, että useamman kerran mukana olleen ratkaisijan Relo-luku kertoo tilastollisesti luotettavammin ratkaisijan vahvuuden. Tämä kokemuskerroin m saadaan taulukosta:

Aikaisemmat osallistumiskerrat (n)	m
0	0
1	1
2	1,5
3	2
4	3
5 tai enemmän	4

Painotettu keskiarvo lasketaan jakamalla jokaisen ratkaisijan efektiivisten pisteiden ja kokemukertoimen tulojen summa kokemukertoimien summalla eli kaavalla:

$$R_A = \frac{\sum R_i \cdot m_i}{\sum m_i}$$

missä i on summausindeksi.

4) Kilpailun keskimääräinen tulos P_A lasketaan samaan tapaan efektiivisten pisteiden painotettuna keskiarvona kaavalla:

$$P_A = \frac{\sum P_E \cdot m_i}{\sum m_i}$$

5) Tehtävien keskimääräinen vaikeus (R_D) saadaan keskimääräisen tuloksen ja keskimääräisen Relo-luvun avulla. Jos keskimääräinen tulos on 50 %, niin tehtävien keskimääräinen vaikeus on osanottajien keskimääräinen Relo-luku. Tehtävien vaikeus saadaan kaavasta

$$R_D = R_A + 800 \cdot \left(0.5 - \frac{P_A}{P_{\max}}\right)$$

6) Ratkaisijan suoritusluku (R_p) lasketaan tehtävien vaikeustason ja ratkaisijan efektiivisten pisteiden avulla kullekin ratkaisijalle erikseen. Suoritusluku saadaan kaavasta:

$$R_p = R_D + 800 \cdot \left(\frac{P_E}{P_{\max}} - 0.5\right)$$

Tämä luku kertoo sen, miten hyvin ratkaisija on onnistunut kilpailussa. Jos se on ratkaisijan vanhaa relo-lukua suurempi, nousee ratkaisijan relo-luku ja päinvastoin.

7) Ratkaisijan uusi vahvuuslukuarvio (R_M) saadaan laskemalla kunkin ratkaisijan vanhan relo-luvun ja suoritusluvun painotettu keskiarvo. Painotetun keskiarvon käyttö estää relo-luvun liian suuret heilahtelut yhden satunnaisen hyvän tai huonon suorituksen takia. Uusi vahvuusluku saadaan kaavasta:

$$R_M = \frac{R_o \cdot m + R_p}{m + 1}$$

8) Lopuksi varmistetaan se, että kaikkien osallistujien Relo-lukujen keskiarvo on yhtä suuri kuin ennen kilpailua. Se merkitsee sitä, että jos jonkin ratkaisijan Relo-pisteet nousevat, pitää jonkun toisen Relo-pisteiden laskea. Muuten on vaara, että Relo-lukujen keskiarvo hitaasti alkaa kohota tai laskea väärin suuntaan Relo-listaa.

Relo-lukujen keskiarvon muutos (D) laske-
taan niiden ratkaisijoiden perusteella, joilla
on jo aiemmin ollut Relo-luku. Muutos laske-
taan kaavasta:

$$D = \frac{\sum (R_m - R_o)}{N_v}$$

missä N_v on vanhojen ratkaisijoiden lu-
kumäärä

9) Tämän erotuksen vastaluku lisätään vielä

jokaisen ratkaisijan Relo-lukuun, jolloin saa-
daan relo-listan relo-lukujen keskiarvo py-
symään ennallaan. Tämä erotus on itseisar-
voltaan yleensä hyvin pieni.

Lopullinen uusi vahvuusluku (R) lasketaan
siis kullekin ratkaisijalle kaavalla

$$R = R_m - D$$

10) Vahvuusluvut ilmoitetaan pyöristämällä
ne lähimpään kokonaislukuun.

RELO-LISTA

Peruslista hyväksytty 4.3.90 ST:n vuosikokouksessa

Ratkaisija	Kerrat	RELO
Perkonjoja P	9	2705
Valtonen K	5	2459
Hurme H	12	2380
Paavilainen J	5	2240
Tanner H	5	2226
Korhonen M	4	2183
Mänttä T	8	2164
Pyhälä A	2	2163
Praski S	10	2151
Tikka P	1	2144
Kallio T	8	2143
Myllyniemi M	3	2124
Sokka H	3	2118
Heinonen U	3	2083
Reunanen U	2	2078
Rantanen Y	1	2052
Heimo O	1	2031
Harkola H	9	2027
Grönroos M	7	2015
Kaila O	1	1996
Nyrhinen K	1	1995
Ojanperä K	5	1988
Dunder A	3	1961
Hannelius J	4	1952

Ratkaisija	Kerrat	RELO
Kasanen J	1	1952
Virtanen K	5	1951
Laitinen J	3	1945
Turner N	1	1943
Kangasniemi J	1	1919
Sarvela T	6	1915
Konsala K	1	1902
Askolin T	1	1895
Jaatinen T	1	1888
Sampakoski K	1	1884
Heikkilä R	1	1875
Tapanimäki J	1	1875
Valo V	4	1874
Lindström I	1	1869
Vuori H	1	1854
Nylund T	2	1844
Lindstedt T	1	1800
Pitkänen J	1	1796
Nummi E	1	1778
Joensuu J	1	1752
Salopää T	1	1736
Holmsten A	1	1725
Solja K	2	1651

Ensimmäinen julkaistu RELO-lista pohjautuu vuosien 1980-89 SM-pikaratkaisukilpailujen ja 1988-89 Turun ratkaisukilpailujen tuloksiin. Muiden laskentaan mukaan haluttavien kilpailujen tulokset on toimitettava toukokuun loppuun mennessä Timo Kalliolle (osoite takasivulla). Tämän jälkeen nämä kilpailut lasketaan takautuvasti aikajärjestyksessä mukaan RELO-listaan.

RELO-toimikunnan muodostavat **Harri Hurme, Timo Kallio** ja **Kari Valtonen**, jotka ovat kehittäneet nyt käyttöön otettavan järjestelmän.

KEVÄTPÄIVÄT 28.-29.4.

ST järjestää viime syksyisten hyvien kokemusten kannustamana **kevätpäivät** Tammelan Pääjärvellä Suomen Rottweileryhdistyksen tiloissa.

Ohjelma alkaa klo 12 lauantaina 28.4. ja päättyy noin klo 16 sunnuntaina 29.4. sisältäen mm:

- pikalaadintakilpailun
- lyhyitä esitelmää
- tehtävien näyttöä
- pikaratkaisukilpailun
- keskustelua ja opastusta.

Osanottomaksu 100 mk hengeltä koko ajalta tai 40 mk yhdeltä päivältä sisältää myös ruokailut.

Majoitustilaa on noin 12 hengelle. (Laittilaa riittää lisäksi.) Perille pääsyyn tarvitaan omaa autoa, jota ilman oleville pyritään järjestämään kyyti.

Ilmoittautumiset ja lisätiedot: **Hannu Harvola**, Ampujantie 18, 00700 Helsinki, puh. 353 898 (koti) tai 163 4142 (työ). Ilmoittautumisten on oltava perillä viimeistään perjantaina 20.4.

MERKKIPÄIVIÄ VUONNA 1990

85 vuotta:	Visa Kivi	27.6.
80 vuotta:	Veli Mustonen	5.10.
75 vuotta:	Pentti Tarkkonen	10.7.
	Paavo J. Markkola	7.12.
70 vuotta:	Veikko Nevanlinna	12.1.
	Mauri Vesterinen	23.4.
	Erkki Nummi	15.5.
	Gunnar Vinsten	8.6.
	Sven Snellman	14.8.
60 vuotta:	Martti Muinonen	8.3.
	Jorma Nurmela	17.6.
50 vuotta:	Jouni Kemppainen	29.3.
	Leo Lahdenmäki	4.4.
	Ilkka Sarén	16.5.
	Taisto Virtanen	18.7.
	Kalervo Sara	3.6.
	Tauno Nylund	28.9.

Onnittelut kaikille!

III TURUN AVOIN PIKARATKAISUKILPAILU

ST:n Turun alaosasto kutsuu kaikki tehtäväshakin ystävät avoimeen pikaratkaisukilpailuun **lauantaina 12.5.1990**. Kilpailu pidetään aikaisempien vuosien tapaan ravintola Proifan Kellarissa, Rehtoripellontie 4, Turku. Ilmoittautuminen on klo 12.30-13.00 ja kilpailu alkaa klo 13.00.

Ratkaistavana on 12 tehtävää, ratkaisuaikaa on 2,5 tuntia. Kilpailun tulokset huomioidaan RELO-laskentaan.

Kilpailun jälkeen on tilaisuusvapaamuotoiseen yhdessäoloon kilpailupaikalla. Tervetuloa!

Tiedustelut: **Teppo Mänttä** p. 921-325 074 tai **Hannu Sokka** p. 921-538 731.

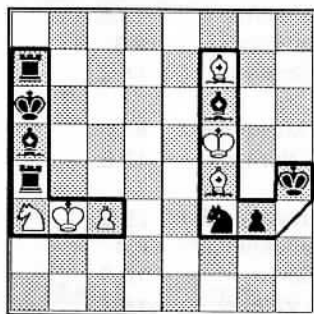
LEO LAHDENMÄKI 50 VUOTTA

Oikeustieteen kandidaatti Leo Lahdenmäki on syntynyt Kemissä 4.4.1940. Monitoiminen shakkimies on ollut mm. ST:n sihteerinä, tilintarkastajana ja edustajana Suomen Shakin julkaisutoimikunnassa, Suomen Kirjeshakkiliiton puheenjohtajana 1979-83, taloudenhoitajana ja hallituksen jäsenenä sekä Suomen Keskusshakkiliiton shakkituo-

maritoimikunnan jäsenenä vuodesta 1979. Hän on kansainvälinen tuomari lähi- ja kirjeshakin alalla. Oma pelaaminen oli aktiivisinta 1950-luvun lopulla.

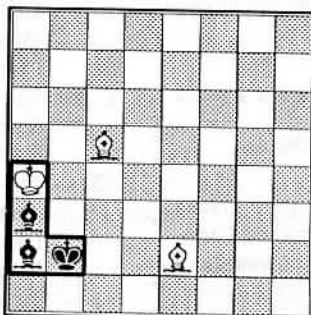
ST:n jäsenet onnittelevat seuraavien symbolisten omistustehtävien välityksellä. Ne ovat kaikki ensipainoksia.

Hannu Harkola



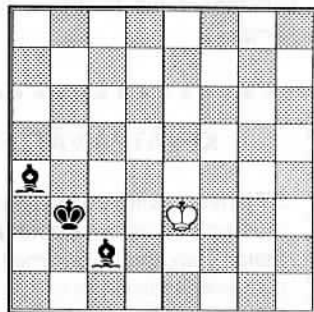
4 sarjasiirron apumatti
kummassakin asemassa

Kenneth Solja

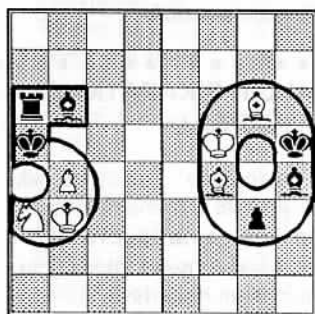


a2x2 3 ratkaisua

Henry Tanner



8 sarjasiirron apupatti
(shakitonta shakkia)



Ratkaisut:

Harkola: 1.Lb6 2.Ka5 3.Ta6 4.Tb4+ cxb4X, 1.Re5 2.Rg6 3.Kh5 4.Lh4 Lxg6X.

Alkuasetat = LL, siirtoluvut 4 ja 4 (4.4.), loppuasema vieressä (= 50).

Solja: 1.Ka1 Kxa3 2.Lb1 Ld4X, 1.Kb1 Ld4 2.Lc1 Ld3X, 1.Lb1 Ld4+ 2.Ka2 Lc4X.

Alkuasemassa L, ratkaisuisissa L:t toimivat.

Tanner: Shakittomassa shakissa ovat shakkaavat siirrot kiellettyjä. 1.Lc6 2.Lh1 3.Lce4 ...8.Kg2 Kxe4=. Nappuloina L ja L.

WALTHER JÖRGENSEN 3.10.1916 - 17.10.1989

Tanskan tehtäväshakki on menettänyt yhden tunnetuimmista edustajistaan. Jörgensen tunnettiin sekä taitavana laatijana että shakkikirjojen tekijänä. Vuodesta 1955

lähtien hän valmisti 37 tehtäväkirjaa, joista osa on uusintapainoksia. Hän teki kirjat itse kotikirjapainossaan alusta loppuun käsikirjoitusta lukuunottamatta. Siitä johtuen painokset olivat pieniä. Omia tehtäväkokoelmia Jörgensen julkaisi neljä. Hanneliuksen toimittama suomalaisten miniatyyritehtävien kokoelmakin on Jörgensenin tuotantoa.

KORJAUSKILPAILU

Johannes Öhquist julkaisi vuonna 1932 omien tehtäviensä kokoelman "Schachprobleme". Se sisältää 73 kaksisiirtoista, 44 kolmisiirtoista ja 8 nelisiirtoista mattitehtävää sekä 3 itsemattia eli kaikkiaan 128 tehtävää.

Matti Myllyniemi tarkasti vuosina 1982-83 tietokoneella suomalaisten tehtäväkirjojen sisältöä ja julkaisi löytämänsä virheellisyudet "Errare humanum est"-nimisissä vihkosissa. Öhquistin tehtävistä huomattavan useissa on sivuratkaisu ja seuraavat tehtävät ovat kohteena **korjauskilpailussa**. Tarkoituksena on pelastaa tehtäviä suunnitteilla olevaa suomalaisten laatijoiden esittelyä varten. Samalla on mahdollisuus harjoitella laadintekniikkaa valmiiden ideoiden pohjalta.

6) Ke1 Dd8 Tb5 g8 Lf6 Ra4 a7 sd3 e2 - Kd4 Td5 e5 Le7 Rb8 c7 se3 h5 (9+8), 2X, 1.Lh8! sr. 1.Txd5+.

13) Kb2 Dg4 Lb6 f1 Rd2 d8 sa3 e2 - Kd5 Rf8 sf4 (8+3), 2X, 1.Rc4! sr. 1.Dxf4

14) Ka6 Dh3 Tb5 f3 Lg1 Rc6 e1 sf5 - Kc4 Ta2 e2 Lc1 Rb1 sa5 c3 f4 (8+8), 2X, 1.Dg2! sr. 1.Txf4+ 1.Txc3+.

17) Kc7 Da2 Tg4 - Ke5 Lh4 sd3 e6 e7 (3+5), 2X, 1.Dd2! sr. 1.Kd7.

18) Kg3 De8 Ld1 f8 Re6 g7 se3 f4 - Kd5 Lc8 Ra7 a8 sc4 e4 g5 (8+7), 2X, 1.La4! sr. 1.Rxg5 1.Rh5.

Tehtävä on korjattuna kirjan viimeisenä numerolla 128 muodossa Kg2 De7 Lc1 g8 Re5 g6 se2 f3 - Kd4 Lc7 Ra6 b8 sc3 e3 g4 g7 (8+8), 1.La3!, mutta tässäkin on sivuratkaisu: 1.Rc6+.

30) Kb3 De8 Te4 Lf8 Rd4 e2 - Kd5 Lc1 f3 Rb8

d1 sf5 f6 f7 (6+8), 2X, 1.Re6! sr. 1.Rb5.

51) Kd2 De8 Le7 Rg5 sb3 d5 e4 - Ke5 sf5 (7+2), 2X, 1.Dh5! sr. 1.Db8+.

52) Kh5 Dd7 Ld2 Re1 sf2 - Ke5 sf6 (5+2), 2X, 1.Dc6! sr. 1.f4+.

64) Kd1 Db4 Tf4 Lg2 Rb3 e7 sd2 d5 f6 - Ke5 Tg3 Lh4 Rb8 h6 sc7 (9+6), 2X, 1.Rd4! sr. 1.De4+.

70) Kh4 Dh2 Lf8 Rb8 d8 sc7 f3 h5 - Kf6 La1 Rb6 c6 sb3 f5 h6 (8+7), 2X, 1.Dd2! sr. 1.Dg3.

75) Kc4 Tf3 Lc7 d1 - Ke4 sf5 g6 (4+3), 3X, 1.Lf4! g5 2.Tf1 sr. 1.Ta/b/c/g/h3.

83) Kg5 Dc7 Te8 Ld7 Re2 sa5 - Kd5 Ta3 Lc2 Rg4 sb7 (6+5), 3X, 1.Te4! Kxe4 2.Df4+, 1.- Lxe4 2.Le6+, 1.- Ta4 2.Td4+ sr. 1.1.Dxb7+ 1.Td8 1.Lc8 1.Le6+ 1.Lxg4.

92) Kb5 Dg4 Rb7 se5 g3 - Kd5 Rb6 sd6 e6 (5+4), 3X, 1.Rd8! uhk. 2.Df3+, 1.- Kxe5 2.Df3 sr. 1.Df3+.

110) Kg7 Dd1 Rh7 sf3 g2 - Kh5 La5 c8 Rb1 sd4 e5 h3 (5+7), 3X, 1.Dg1! Kh4 2.g4, 1.- h2 2.Dxh2, 1.- Lg4 2.gxh3. sr. 1.g4+.

Tehtävien oleellinen sisältö tulee säilyttää korjauksissa ennallaan. Nappuloita ei pidä lisätä kuvioasemaan, jos korjaus voidaan suorittaa taloudellisemmin.

Korjausehdotukset lähetetään viimeistään **15.8.90** osoitteella Hannu Harkola, Ampujantie 18 B, 00700 Helsinki. Parhaille korjajille kirjapalkintoja ST:n alaosastojen tehtävällöissa suoritettavan arvostelun perusteella.



FIDE-ALBUMIN 1986-88 TEHTÄVIEN KERUU

Seuraavaan FIDE-albumiin tähtääviä suomalaislaatijoita pyydetään valitsemaan vuosina 1986-88 julkaistut korkeatasoiset tehtävänsä. Julkaisuajaksi katsotaan sulje- tuissa kilpailuissa (esim. teema- tai juhlakil- pailut) tuomion julkaisu aika ja lehdissä jul- kaistujen tehtävien osalta lehden ilmesty- misaika.

Tehtävät on toimitettava **kuutena** kopiona leimattuina kuvioille, jonka sisältävän pape- rin koko on vähintään 10x14 cm ja korkein- taan 15,5x21 cm. Yhdelle arkille vain yksi tehtävä. Kuvion lisäksi on paperissa oltava laatijan täydellinen (etu- ja suku-) nimi ja osoite, alkuperäisen julkaisemisen aika ja julkaisun nimi, mahdollisen sijoitus kilpailus- sa ja täydellinen ratkaisu. Kääntöpuolta ei saa käyttää, mutta pitkää ratkaisua voi jat- kaa erillisille papereille (laatijan nimi ja ku- ninkaiden asemat on toistettava). Tehtävä voidaan hylätä, jos se ei täytä näitä vaati- muksia. Teksti saisi mielellään olla esim. englanniksi tai saksaksi, samoin nappu- loiden lyhenteet yms. shakilliset merkinnät. Suomalais tehtävät lähetetään **viimeistään 30.6.90** osoitteeseen Kari Valtonen, Muro- leenkatu 8 B 39, 33720 Tampere. Toimi ajoissa!

Puheenjohtaja Hannu Harkola

Ampujantie 18 B, 00700 Helsinki
puh. 90-353898

Sihteeri Kari Valtonen

Muroleenkatu 8 B 39, 33720 Tampere
puh. 931-183173

Taloudenhoitaja Kauko Virtanen

Välimäenkuja 3 D 20, 33430 Vuorentausta,
puh. 931-483447

Pankkitilit:

Postipankki TA 4659 65-1

SYP Hki-Eroittaja 215321-8587

KOP Hki-Keskusta 127950-120643

TIEDOTTAJA ST:LLE!

Turkulainen **Jorma Paavilainen** suorittaa Jyväskylän yliopiston viestinnän ja tiedottami- sen täydennyskoulutusohjelman työharjoitte- lun toimimalla ST:n tiedottajana 5.3.-27.4. ja 16.7.-7.9.90. Hän hoitaa tiedottamista leh- distölle ja pyrkii myös antamaan pelaajille tietoa tehtäväshakista ja ST:n toiminnasta. Lisäksi hän avustaa tekeillä olevien tehtäväkirjojen valmistelussa ja suunnittelus- sa. Myös jäsenmoniste ja Suomen Shakki odottavat uutta kirjoittajavoimaa. Paavilaisen osoite on Läntinenkatu 15 G 33, 20100 Turku, puh. 921-325996.

ST:N TEHTÄVÄILLAT

Helsingissä "Pauligin huvilassa" Meche- lininkatu 36 joka toinen tiistai klo 18.15- 21.30. Huhti-toukokuun päivämäärät ovat: 10.4., 24.4., 8.5., 22.5. jne.

Pirkanmaalla on tehtävältä yleensä joka kuukauden toisena torstaina, mutta huhti- kuussa jo 5.4.

Alaosastojen muista kokoontumisajoista ja -paikoista saa tietoja alla luetelluilta o- sastojen edustajilta.

Pirkanmaan tehtäväkerho: Jan Hannelius

Lukorinne 32, 36200 Kangasala
puh. 931-770073

Satakunnan alaosasto: Veikko Valo

Koivistonpuistikko 47 B, 28130 Pori
puh. 933-25648

Turun alaosasto: Timo Kallio

Sirkkalankatu 6 B 16, 20520 Turku
puh. 921-325355

Toimitus: Hannu Harkola

Painos: 300 kpl

Painopaikka: Pikapaino Paatelainen Oy