

# Tuomio/Bewertung: Tehtäväniekka 2014–2015 kaksisiirtoiset / Zweizüger

## Nr. 4114 Tarmo Palin

1.Tf8? Lxe6+!

1.e7? Le6+!

1.Rg5? Rf4!

1.c4? Rd2!

1.c3? Rfe3!

1.Dg1! siirtopakko/Zugzwang

Hyvin viehättävä, mutta myös mitä tu-  
tuin väijytysalkusiirto viisiin muunnelmin.  
Peruskuvio on nimittäin tuttu jo kuuluisasta  
Shinkmanin tehtävästä. Alexander Shabali-  
nilla on vielä hyvin samankaltainen tehtävä;  
se jopa esittää idean vain 11 nappulalla ja  
yhtä valkeaa kevyttä upseeria vähemmällä.

Palinin tehtävässä houkutuspelillä on  
enemmän merkitystä. Koska Rf1 on vapaa  
siirtymään, tuntuu tarpeelliselta luoda uh-  
kaus. Tämä kuitenkin kumoutuu viidesti  
valkean haittoihin. Siirtopakkoalkusiirto on  
siksi yllättävämpi kuin mainituissa kahdessa  
tehtävässä. En tosin ole vakuuttunut, tuot-  
tavatko nämä viisi houkutusta, joilla ei ole  
temaattista yhteyttä, tarvittavan lisäarvon.  
Valkean voiman ja massan lisäys on lisäksi  
valtava.

*Ein sehr attraktiver, aber auch bes-  
stens bekannter Hinterstellungsschlüssel;  
gefolgt von 5 Varianten. Denn das Schem-  
a ist bereits seit dem famosen Problem  
von Shinkman bekannt.*

*Ein weiteres, sehr ähnliches Problem  
stammt von Alexander Shabalin; dieses  
Problem zeigt die Idee sogar mit nur 11  
Steinen und einer weissen Leichtfigur  
weniger.*

*Im Problem von Palin wird dem  
Verführungsspiel (virtual play) mehr  
Gewicht zugemessen. Da der Sf1 frei  
beweglich ist, scheint es notwendig zu  
sein eine Drohung aufzustellen. Fünf-  
mal scheidet dies jedoch an weissen  
Selbstschädigungen. Daher ist hier der  
Zugzwangsschlüssel überraschender  
als bei den zwei anderen, erwähnten  
Problemen.*

*Allerdings bin ich nicht überzeugt,  
dass diese 5 Verführungen, die ja nicht  
thematisch zusammenhängen, den benö-  
tigten «Mehrwert» darstellen.*

*Zudem ist hier der Zuwachs an weis-  
ser Kraft und Masse enorm.*

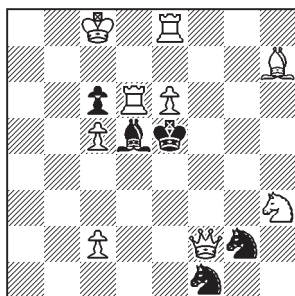
### W.A. Shinkman

*The Dubuque Chess Journal*  
1871

### Alexander Shabalin

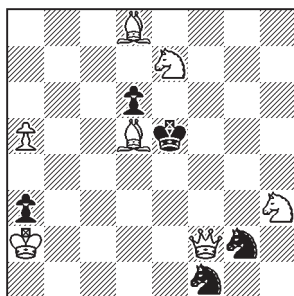
*Schachkompositionen Weiss-  
russland 1953*

#### Nr. 4114 Tarmo Palin



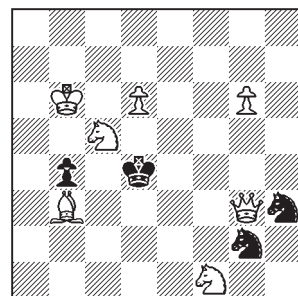
2#

9+5



2#

7+5



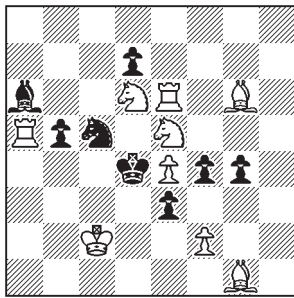
2#

7+4

1.Dg1!

1.Dh2!

Nr. 4115 Ismo Tompuri



2#

9+8

**Nr. 4115 Ismo Tompuri**

Esipeli/Setplay: 1.- L~ 2.Rxb5#

**1.Txb5!** siirtopakko/Zugzwang

Alkusiirron jälkeen laudalla on äimistyttävä siirtopakko ei vähemmällä kuin 9 mustalla siirrolla. Jatkettu puolustus esiintyy kahdesti. Valitettavasti alkuasema ei ole lähelläkään White to play -asemaa: sb5 ja Rc5 ovat vapaita siirtymään. Kun jokainen ratsunsiirto lisäksi antaa pakoruudun, on alkusiirto pakotettu. Niinpä alkusiirto on valitettavasti vahvasti varautuva: se parantaa asemaa liikaa valkean eduksi. Matinmuutos La6:n siirtojen jälkeen ei riitä kompensoimaan tätä heikkoutta. Valitettavasti ei näytä olevan parempaa mahdollisuutta päästä tähän rikassisältöiseen siirtopakkoon. Sitä toivoisi, että alkusiirto olisi kolmisiirtoisen vaikuttavan päämuunnelman jatko...

*Nach dem Schlüssel befinden wir uns in einer verblüffenden Zugzwang-Stellung mit nicht weniger als 9 möglichen schwarzen Zügen.*

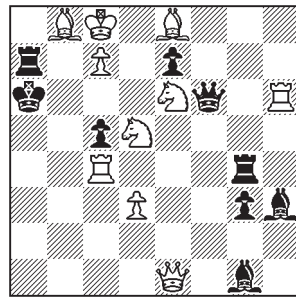
*Zweimal sind Black corrections zu erkennen.*

*Leider ist die Ausgangsstellung weit davon entfernt, eine "White to play"-Stellung zu sein: Der Pb5 und der Sc5 sind frei beweglich.*

*Da zudem jeder Wegzug des Springers ein Fluchtfeld schafft ist der Schlüsselzug erzwungen.*

*Somit ist der Schlüssel leider stark zu-*

Nr. 4116 Gerhard Maleika



2#

10+9

*rechtstellend; er verbessert die Stellung zu stark zu Gunsten von Weiss.*

*Der Mattwechsel nach den Zügen des Ba6 kompensiert diese Schwäche zu wenig.*

*Leider scheint es keine bessere Möglichkeit zu geben in diese reichhaltige Zugswangstellung zu gelangen. Man wünschte sich, dass der Schlüssel die Fortsetzung einer imposanten Hauptvariante eines 3# wäre...*

**Nr. 4116 Gerhard Maleika**

**1.d4!** uhkaa/threatens 2.Da1#/Ta4#/Rxc5#

1.- Txd4/Lxd4/Dxd4 2.Da1#/Ta4#/Rxc5#

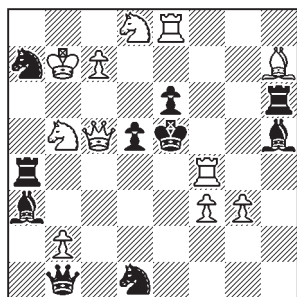
1.- Dxe6+/Txc7+/?/? 2.Txe6#/Rexc7#

Fleck yhdistettynä erityiseen Novotnyyn, jossa myös Df6 astuu leikkauspisteeseen, ja duaalinvälttö. (Tämä on niin sanotun ”daamiteeman” tunnusmerkki, jonka korrektiin esitykseen kuitenkin tarvittaisiin toinen, kolmasti käytetty leikkauspiste: S. Eiwasowa. Lähde: ”Von Ajec bis Zappas”, Udo Degener, 2. laitos s. 105.)

Karlström-Fleckistä jää valitettavasti puuttumaan kolmas täyspuolustus. En siksi näe syytä olla korvaamatta Lb8:aa ja Ta7:ää msa7:llä. Kun kyse ei myöskään ole Fleckistä, jossa kukin puolustus sallii vain yhden uhkamatien, voi myös sg3:n säästää. (1.- Df3, Df2, Df1 sallivat kuten 1.- Tg3 ja Tg2 samoin kaksi mattia.) Rakenne on kekseliäs ja 19 (17) nappulaa jakautuvat hyvin koko laudalle.

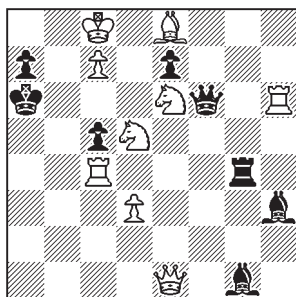
*Fleck-Thema, kombiniert mit einem spe-*

## S. Eiwasowa



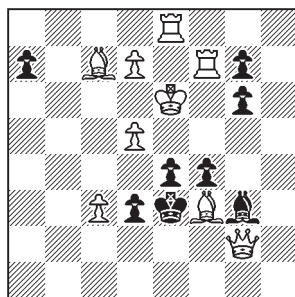
2# +  
1.Lg6!? Dxc6!, 1.b4!

## versio



2# 9+8  
1. d4!

## Nr. 4157 Barry Barnes



2# 11+10

ziellen Novotny, bei dem die Qf6 ebenfalls den Schnittpunkt betritt und Dualvermeidung.

(Dies ist das Kennzeichen des sogenannten "Damenthemas", für dessen korrekte Darstellung es jedoch einen zweiten, dreifach besetzten Schnittpunkt brauchen würde: S. Eiwasowa. Quelle: "Von Ajec bis Zappas", Udo Degener, 2. Aufl. Seite 105)

Leider fehlt für einen Karlström-Fleck eine dritte Totalparade.

Damit sehe ich keinen Grund, den Bb8

und den Ra7 nicht durch einen bPa7 zu ersetzen.

Da es sich ja auch nicht um einen Fleck handelt, bei dem jede Verteidigung nur ein Drohmatt zulässt, kann man auch den Pg3 einsparen. (1.- Qf3, Qf2 und Qf1 erlauben wie 1.- Rg3 und Rg2 ebenfalls 2 Matts.)

Die Konstruktion ist clever und die 19 (17) Steine sind gut über das gesamte Brett verteilt.

## Nr. 4157 Barry Barnes

1.Kd6!? uhkaa/threatens 2.Txe4#, mutta/  
but 1.- Lf2!! (2.Lxf4#??)

1.Ld6!? uhkaa/threatens 2.Lc5#, mutta/  
but 1.- exf3!! (2 Kd6#??)

**1.Lb8!** uhkaa/threatens 2.Lxa7#

1.- Lf2/exf3 2.Lxf4#/Kd6#

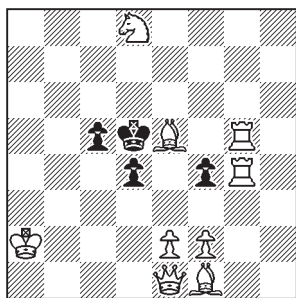
Kahden valkean nappulan vastavuoroiset haitat samalla ruudulla kahdessa temaattisessa houkutuksessa: aloittava nappula tukkii tai katkoo toisen ja antaa mustalle siten mahdollisuuden kumoukseen.

Pieni, mutta selkeästi ja turhitta kouke-roitta toteutettu idea!

Reziproke Behinderung zweier weisser Steine auf demselben Feld in zwei thematischen Verführungen: Der beginnende Stein blockiert oder verstellt den anderen und gibt so Schwarz die Möglichkeit zur Widerlegung.

Ein kleine, aber klar und schnörkellos verwirklichte Idee !

Nr. 4177 Jorma Pitkänen



2#

9+4

**Nr. 4177 Jorma Pitkänen**

esipeli/Setplay:

1.- Ke4 2.Lg2#, mutta/but 1.- Kc4 2.??

1.e4+? fx3 o.l. 2.Lb8 (-h2)#, mutta/but 1.-

dxe3 o.l.!

1.Db1!? siirtopakko/Zugzwang

1.- Kc4 2.Db3# / 1.- d3 2.Dxd3#, mutta/but

1.- f3!

**1.Dd1!** siirtopakko/Zugzwang

1.- Kc4/Ke4 2.Db3#/Lg2#

1.- c4/d3/f3 2.Dxd4/Dxd3/e4#

Puuttuva esipelimatti 1.- Kc4:ään johtaa melko suoraan ratkaisuun, jossa ei kuitenkaan ole havaittavissa yhteyttä muihin vaiheisiin tai muita kohokohtia. Ottaen huomioon valkean voimien merkittävän esiintymisen jatkosten määrän ollessa vain keskimääräinen painaa tämä puuttuva esipelimatti kyllä huomattavasti.

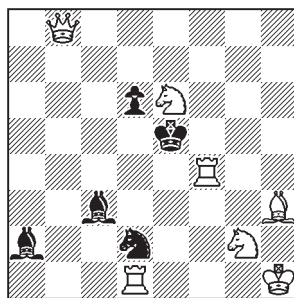
*Das fehlende Satzmatt auf 1.- Kc4 führt ziemlich direkt zur Lösung, bei der allerdings weder Bezüge zu anderen Phasen noch sonstige Höhepunkte erkennbar sind. Angesichts des imposanten Aufmarsches der weissen Kräfte bei einer nur durchschnittlichen Anzahl Abspiele wiegt dieses fehlende Satzmatt doch beträchtlich.*

**Nr. 4199 Jorma Pitkänen**

esipeli/Setplay:

1.- Kd5 2.Db5#

Nr. 4199 Jorma Pitkänen



2#

7+5

1.Rc7!?! (uhkaa/threatens 2.Dh8#)

1.- d5 2.R~#, mutta/but 1.- Lg8!

1.De8! uhkaa/threatens 2.Dh5#

1.- Lb1 2.Rc7# (houkutus/try)

1.- Rf3 2.Dh8# (houkutuksen uhkaus/threat of the try)

1.- Re4 2.Tf5#

1.- d5 2.Db8# paluu/Switchback

1.- Kd5 2.Db5#

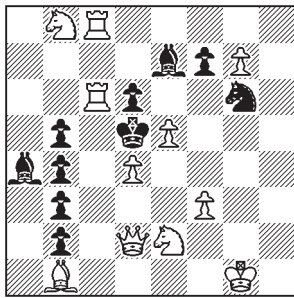
Ei ole helppo päätellä, millä houkutuspeleillä olisi mahdollisia yhteyksiä ratkaisuun. Ainoa varteenotettava siirto näyttää minusta olevan pakoruudun ottava. **1.Rc7!?!** Yhdessä aiheuttamansa uhkauksen kanssa siitä tulee ratkaisun muunnelmamatit. Valitettavasti puolustukseen 1.- d5 ei enää ole lisäpaluuta; se kyllä antaisi tälle elegantisti rakennetulle tehtävälle mielenkiintoisen sävöksen.

*Es ist nicht einfach ein Verführungsspiel mit eventuellen Bezügen zur Lösung auszu-machen.*

*Der einzige beachtenswerte Zug scheint mir der ein Fluchtfeld raubende Zug 1.Sc7!?! zu sein, der zusammen mit der dadurch entstehenden Drohung zu Variantenmatts in der Lösung werden.*

*Leider gibt es dann keinen weiteren Switchback auf die Verteidigung 1.- d5, was diesem elegant konstruierten Problem eine doch interessante Note geben würde.*

Nr. 4200 Miroslav Svitek



2#

11+10

Nr. 4200 Miroslav Svitek

1.Dh6 ? siirtopakko/Zugzwang

1.- Ke6 x 2.Rf4# A

1.- L~ y 2.Txd6# B

1.- R~ z 2.Le4# C

(1.- dxe5/f~ 2.Le4#/g8D#)

mutta/but 1.- Lf8!

**1.Te8!** siirtopakko/Zugzwang

1. Ke6 x 2.Txd6# B

1.- L~ y 2.Le4# C

1.- R~ z 2.R(x)f4# A

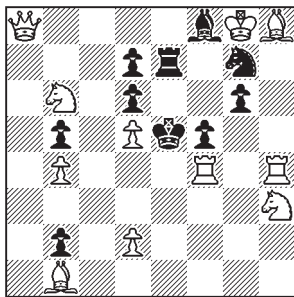
(1.- dxe5/f~ 2.Le4#/g8D#)

Kunnianhimoinen Lačný-teema esitettynä skeemalla, jota nuori Milan Velimirović käytti jo puoli vuosisataa sitten.

Tässä tämä nerokas ”taidonnäyte”:

Milan Velimirović

1.–2. sija *Cik* 1969



2#

11+10

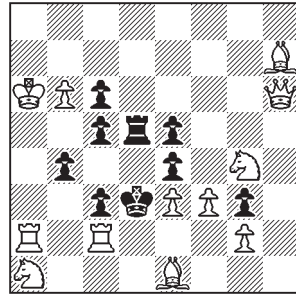
1.Th6!? Kf6/T~/g5 2.Txf5/Rxd7/d4#, mutta/

but 1.- Tf7! **1.Dd8!**

Mutta myös laatija itse on käyttänyt samaa skeemaa; lähes samanaikaisesti tämän ensipainoksen julkaisun kanssa:

Miroslav Svitek

4. maininta 4. FIDE World Cup 2015



2#

12+9

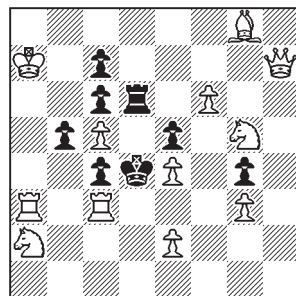
1.De6!? Td4! **1.Ta4!**

Kuten ensipainoksessamme torni tekee alkusiirron; tässä sisältö on tosin yhdistetty 3x2-Zagoruikoon: 1.Dxc6!?:n jälkeen seuraa 1.- Kc4:n ja 1.- T~:n jälkeen kolmas matinmuutospari.

Mutta Velimirovićin tehtävä ei ole ”lähi-sukulainen”, vaan noin 12 vuotta vanhempi ”veli”:

Nikolay Argunov

2. kum. *Wola Gulowska* 2003



2#

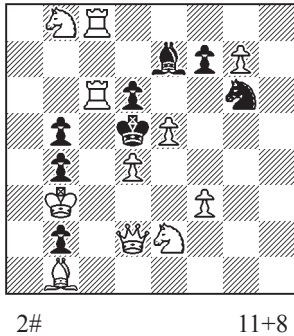
12+8

Nyt ratkaisu on **1.De7!** ja 1.Ta5!? Txf6! houkut. Valkea sc5 voitaisiin vielä säästää ja

tulla toimeen 19 nappulalla. Silloin tosin seuraisi sivumuunnelma, joka hämärtäisi ideaa. Jo Velimirovićin tehtävän jälkeen rima oli korkealla; ja kaikissa muissa esitetyissä tehtävissä mekanisme on todellakin muutettu vain vähän.

Ensipainoksessamme mekanisme on käännetty 90 astetta oikealle, kaiketi yritettäessä löytää taloudellisempi versio.

Se melkein onnistui, mutta valitettavasti valkea kuningas ei nyt voi olla avuksi: sen rooli valkeana ”ruuduntukkijana” kaatuu sen läheisyyteen vastapuoleensa, sillä c4-ruudun kolmas suojaus johtaa arvoa alentavaan dualiin **1.Te8!** L~ 2.Le4 ja Txd6#.



Daamisivustan varmistaminen epäoivottavia sivuratkaisuja vastaan onnistuu nähtävästi vain ”sotilasseinällä” ja sen taakse suljetulla vartijalla. Harmi, sillä pyörätyksellä saavutetut muodolliset hyödyt ovat siten tietysti menetetyt. Verrattuna FIDE-turnauksen tehtävään tätä ei valitettavasti ole esim. yhdistetty johonkin toiseen teemaan, mikä korvaisi tämän muodollisen heikkouden.

*Das ambitionierte Lacny-Thema, das hier mit einem Schema dargestellt wird, wie es bereits vor einem halben Jahrhundert vom jungen Milan Velimirovic verwendet worden war.*

*Hier ist diese geniale "Talentprobe".  
Aber auch der Autor selber hatte dassel-*

*be Schema bereits verwendet; fast gleichzeitig zur Veröffentlichung dieses Originals.*

*Wie bei unserem Original führt der Turm den Schlüssel aus; hier wurde der Inhalt allerdings noch mit einem 3x2-Zagoruijko kombiniert: Nach 1.Qxc6!? ergeben sich nach 1.- Kc4 und 1.- R~ ein drittes Paar von Mattwechseln.*

*Aber nicht Velimirovićs Problem ist der "nächste Verwandte" zu diesem Problem, sondern ein etwa 12 Jahre älterer "Bruder" (Argunov)*

*Diesmal löst 1. Qe7! und 1. Ra5!? Rxf6! ist die Verführung. Der wPc5 könnte auch noch eingespart werden, so dass die Idee mit 19 Steinen auskommt. Allerdings ergibt sich dann eine Nebenvariante, die der Klarheit der Idee abträglich ist.*

*Bereits nach dem Problem von Velimirovic lag die Messlatte schon sehr hoch; und tatsächlich wird bei allen anderen gezeigten Probleme der Mechanismus nur in kleinem Masse abgeändert.*

*Bei unserem Original ist der Mechanismus um 90° nach rechts gedreht worden, wohl in der Absicht, eine ökonomischere Version zu entdecken. Beinahe wäre das gelungen, aber leider kann diesmal der weisse König nicht mithelfen: Sein Einsatz als weisser «Feldblocker» gegen die drohenden Nebenlösungen scheitert an der Nähe zu seinem Kontrahenten, denn die dritte Überwachung des Feldes c4 führt zum entwertenden Dual nach 1.Re8! B~ 2.Be4 und Rxd6#*

*So scheint zur Sicherung des Damenflügels gegen unerwünschte Nebenlösungen nur die «Bauernwand» mit einem dahinter eingeschlossenen Wächter zu taugen.*

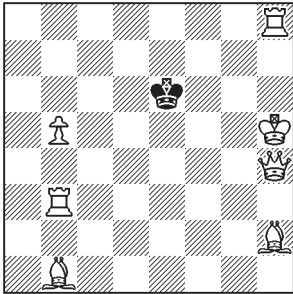
*Schade, denn die durch die Drehung errungenen, formalen Vorteile sind damit natürlich annulliert.*

*Im Vergleich zum Problem des FIDE Weltcups fehlt hier leider z.B. eine Kombination mit einem anderen Thema, die diese formale Schwäche kompensieren würde.*

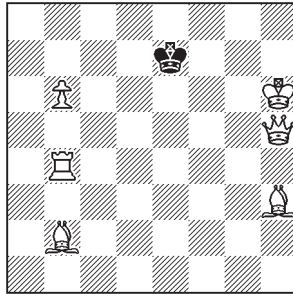
## Willem Hoek

16. sija Indonesia –  
Alankomaat 1970

Nr. 4238 Mikael Grönroos

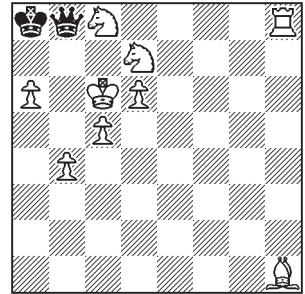


2# 7+1  
1.- Kd7 2.Lf5# **1.La2!**



2# 6+1  
**1.La3!**

Nr. 4239 Ismo Tompuri



2# 9+2

### Nr. 4238 Mikael Grönroos

1.La2! on hyvä, pakoruudun antava ja patterin rakentava väijytysalkusiirto tässä ”Speckmann-miniatyyrissä” (=8 nappulaa). Ratkaisussa on tiettyjä analogioita:

- kuningastähti
- neljä tornimattia 3. rivillä
- 2 suoraa patterimattia (lähetillä) ja
- 2 epäsuoraa patterimattia (tornilla).

Matinmuutos ja Rex Solus -muoto erotuvat vielä. Erityisin analogia on kuitenkin neljä peilimattia kuninkaansiirtoihin. Kaiken kaikkiaan nähti löytö, ellei olisi selvää edeltäjää (Hoek). Siinä säästetään kokonainen valkea torni kahden peilimatin hinnalla:

*1.Ba2! ist der gute, fluchtfeldgebenden Hinterstellungsschlüssel in dieser ”Speckmann-Miniatur” (= 8 Steine), die eine Batterie bildet.*

*Die Lösung beinhaltet einige Analogien:*

- Sternflucht-Thema mit 4 Königszügen.
- 4 Matts durch Turmzüge auf der 3. Reihe
- 2 direkte Batteriematts (Läufermatts) und
- 2 indirekte Batteriematts (Turmmatts) Weiter fallen der Mattwechsel und die Rex Solus-Form auf.

*Die speziellste Analogie sind aber die vier Spiegelmatts auf die Königsfluchten.*

*Alles in allem ein hübscher Fund, gäbe es nicht einen klaren Vorgänger (Hoek). Dort wird, auf Kosten von 2 Spiegelmatts, ein ganzer weisser Turm eingespart:*

### Nr. 4239 Ismo Tompuri, versio Mikael Grönroos

**1.b5!** siirtopakko/Zugzwang

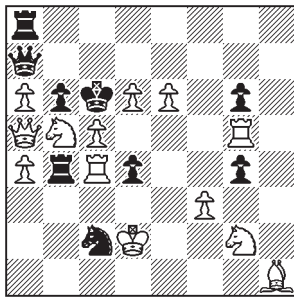
Kaikkiin daaminsiiirtoihin on matti valmiina, paitsi 1.- Dxb4:ään. Alkusiirto on siis pakko, vielä kun Th8:n tai Lh1:n siirrot eivät ole eriteltävissä eivätkä siis missään tapauksessa tule kyseeseen. Tehtävän idea vaikuttaisi olevan antaa Db8:lle siirtopakkoasemassa mahdollisimman paljon siirtomahdollisuuksia. Seitsemän muunnelmalla neljällä eri haittamotiivilla on hyvä määrä, joista tietysti ristishakkimatti itsekiinnytyksen 1.- Dxc8+ jälkeen erottuu. Tehtävän arvoa kylläkin laskee merkittävästi varautuva alkusiirto, koska vain se voi saada valmiiksi nähtävissä olevan skeeman toimimaan.

*Auf alle Damenzüge steht bereits ein Matt bereit, ausser auf 1.- Qxb4.*

*Der Schlüssel ist also erzwungen, zumal Züge des Rh8 oder des Bh1 nicht differenzierbar sind und somit ohnehin nicht in Frage kommen.*

*Die Idee dieses Problems scheint, der Qb8 in einer Zugzwang-Stellung möglichst*

Nr. 4292 Gerhard Maleika



2#

13+9

viele Zugmöglichkeiten zu bieten.

7 Abspiele mit 4 verschiedenen Schädigungsmotiven sind eine gute Anzahl, wobei natürlich das Kreuzschachmatt nach der Selbstfesselung 1.- Qxc8+ hervorsticht. Allerdings wird das Problem durch den zurechtstellenden Schlüssel weitgehend entwertet, da nur dieser das bereits ersichtliche Schema zum Funktionieren bringen kann.

### Nr. 4292 Gerhard Maleika

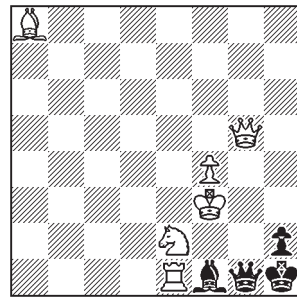
**1.fxg4!** (uhkaa/threatens 2.Re1# A / Re3# B / Rf4# C / Rh4# D)

- 1.- Re1 2.Rxe1# A / Rxd4# B  
 1.- Re3 2.Rxd4 # B / Rxe3# C  
 1.- Tb3 2.Re3# C / cxb6# D  
 1.- Tbl 2.cxb6# D / Re1# A  
 1.- Df7 2.Rf4# E / Dxb6# F  
 1.- Dh7 2.Dxb6# F / Rh4# G  
 1.- Th8 2.Rh4# G / Rxa7# H  
 1.- Tf8 2.Rxa7# H / Rh4# E

Laatija esittää teknisesti taitavasti kaksinkertaisen mattiduaalisyyklin, jonka kahdessa syklistä kulloinkin yksi neljästä uhkamattista yhdistyy vastamahdollistettuun lisämattiin. Ottaen huomioon idean kunnianhimoisuuden täytyy olla välittämättä alkusiirron heikkoudesta ja tietyistä rakenteellisista myönnytyksistä (saarrettu Da5, 10 sotilasta).

*Technisch versiert stellt der Autor einen doppelten Mattdual-Zyklus dar, bei dem in zwei Zyklen jeweils eines der vier Drohmatts*

Nr. 4313 Mikael Grönroos



2#

6+4

mit einem neu ermöglichten, weiteren Matt kombiniert wird. In Anbetracht der ambitionierten Idee muss über die Schwäche des Schlüsselzugs und einigen Konzessionen an die Konstruktion (eingeschlossene Qa5, 10 Bauern) hinweggesehen werden.

### Nr. 4313 Mikael Grönroos

1.Dg3? Lh3!!

**1.Dg4!** (siirtopakko/Zugzwang) Lh3

2.Rg3#

Kaikkiin muihin mustan siirtoihin paitsi 1.- Dxg5:een on matti valmiina. Täytyy siis rajoittaa Dg1:n toimintavapautta. Paradoksaalisesti siirto, jota spontaanisti kokeilisi, on väärä. 1.Dg3? ei nimittäin vain rajoita asemaa vaan myös tukkii mattiruudun.

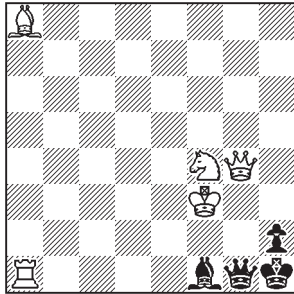
Tehtävä perustuu samaan ideaan kuin saman (kanssa)laatijan 4239. 180 asteen kieräytys mahdollistaa nyt vahvan ja liikumavapaan Dg5:n toimet, koska sh2 suojaaa Dg1:n. Lisäksi ratkaisusta on tullut paljon dynaamisempi, kun ortogonaali naamioitu patteri on korvattu puolikiinnityksellä, ja se mahdollistaa tämän älykkään houkutuksen. Tehtävälle on edeltäjä (kuten saman laatijan 4238:lla), jonka alkusiirto tosin on huonompi, mutta joka esittää sisällöllisesti selvästi saman (Hoffmann).

*Auf alle schwarzen Züge steht ein Matt bereit, ausser auf 1.- Qxg5. Es gilt also den Aktionsradius der Qg1 zu begrenzen. Paradoerweise ist aber derjenige Zug, den man*



## Martin Hoffmann

Tagblatt der Stadt Zürich, 12.6.1971



2#

5+4

1.Re2!

*spontan versucht, der falsche. Denn 1.Qg3 ? engt nicht nur die Stellung ein sondern verstellt auch ein Mattfeld.*

*Dem Problem liegt dieselbe Idee zu Grunde wie der Nr. 4239 desselben (Co-) Autors.*

*Die Drehung um 180° erlaubt nun aber den Einsatz der starken und beweglichen Qg5, da der Ph2 die Qg1 deckt. Zudem wird die Lösung durch den Ersatz der orthogonalen, maskierten Batterie durch eine Halbfesselung weitaus dynamischer und erlaubt diese raffinierte Verführung.*

*Wie bei der Nr. 4238 desselben Autors gibt es auch hier einen Vorgänger, der zwar einen schwächeren Schlüssel hat, aber das Problem inhaltlich klar antizipiert (Hoffmann).*

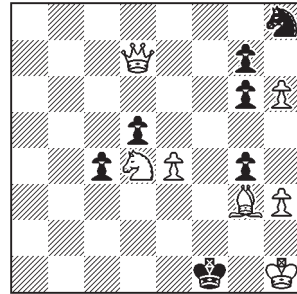
## Nr. 4314 Jorma Pitkänen

1.h7/hxg7? dxe4! ; 1.e5/exd5? gxh6!

**1.De6!**

Kahta siirtoa lukuun ottamatta olisi jo jokaiseen mustan siirtoon daamimatti mahdollinen. Koskapa vain toinen näistä siirroista voidaan estää, täytyy Dd7 asettua niin, että myös nämä molemmat sotilaansiirrot aiheuttavat hyödynnettäviä haittoja. 1.De6!

## Nr. 4314 Jorma Pitkänen



2#

7+7

(siirtopakko) on ilmeinen, keskeinen sijainti josta daami saavuttaa kuusi mattiruutua. Parempaa alkusiirtoa ei vaikuttaisi tässäkään löytyvän; niinpä tehtävä jättää valitettavan kaavamaisen vaikutelman. Valkean daamin voimasta johtuen vaikuttaa lisäksi mahdottomalta tehdä alkusiirrosta kolmisiirtoisen yhden päämuunnelman jatko. (Kuten Tompurin 4115:ssä.)

*Bis auf zwei Züge wäre bereits jetzt auf jeden schwarzen Zug ein Damenmatt möglich.*

*Da ja nur einer dieser Züge verunmöglich werden kann, muss sich also die Qd7 so stellen, dass auch diese beiden Bauernzüge nutzbare Schäden verursachen.*

*1.Qe6! Zugzwang, ist der offensichtliche, zentrale Standort von wo die Dame sechs Mattfelder erreichen kann.*

*Ein besserer Schlüssel scheint auch hier nicht möglich; somit wirkt das Problem leider sehr schematisch.*

*Angesichts der Kraft der Dame scheint es zudem unmöglich, den Schlüssel die Fortsetzung einer Hauptvariante in einem 3# werden zu lassen. (ähnlich wie bei der Nr. 4115 von Tompuri)*

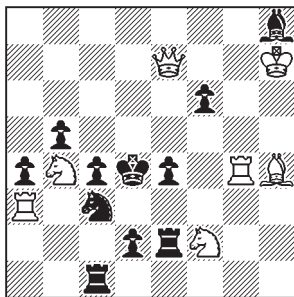
**Nr. 4315 Kari Valtonen**

Laatijan tarkoitus/*Author's intention*:

- 1.Kf5!? (uhkaa/*threatens* 2.Da7#)  
 1.- Ke3 2.Dxe4#  
 1.- Txf2+ 2.Lxf2#  
 1.- Rd5 2.Rc6#  
 mutta/*but* 1.- Rb5!  
**1.Rxe4!** (uhkaa/*threatens* 2.Dc5#)  
 1.- Ke3 2.Rg5# /*matinmuutos/Changed*  
*mate*  
 1.- Txe4 2.Lf2# puolustuksenmuutos/  
*Transferred mate*  
 1.- Rxe4 2.Dd6#  
 1.- Rd5 2.Rc6#

Matinmuutos ja puolustuksenmuutos houkutus ja ratkaisun välillä. Hieman vähän sisältöä. Vaiheet eivät myöskään ole temaattisessa yhteydessä, niin että nämä efektit vaikuttavat lähinnä sattumanvaraisilta. (Lisäksi voitaisiin harkita toista, identtisesti kulkevaa ja kumoutuvaa houkutusta e5-ruudun suojaavalla siirrolla 1.Lg3!?. Silloin jopa päämuunnelma 1.- Txf2 putoaisi pois.) Koska kaikki houkutusmatit ovat valmiina, voisi asemaa hioa seuraavasti:

versio



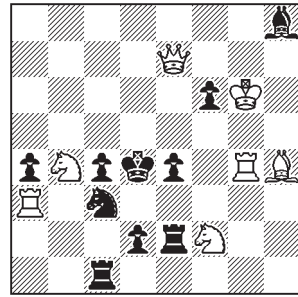
2#

7+11

esipeli/*Setplay*:

- 1.- Ke3 2.Dxe4#  
 1.- Txf2 2.Lxf2#  
 1.- Rc3 ~ 2.Dd6#  
 1.- Rd5! 2.Rc6# jatkettu puolustus/*Black*  
*correction*  
**1.Rxe4!** (uhkaa/*threatens* 2.Dc5#)

**Nr. 4315 Kari Valtonen**



2#

7+10

- 1.- Ke3 2.Rg5#! *matinmuutos/Changed*  
*mate*  
 1.- Txe4 2.Lf2# puolustuksenmuutos/  
*Transferred mate*  
 1.- Rxe4 2.Dd6# puolustuksenmuutos/  
*Transferred mate*  
 1.- Rd5 2.Rc6#

Sisällöllisesti panostetaan siis houkutus sijaan (mielekkääseen) esipeliin. Muunnelmassa tulee puolustuksenmuutos patteriin kohdistuviin lyönteihin. Tunnusmerkkejä:

- Valkea kuningas ei enää osallistu; sen uusi asema kuitenkin estää sivuratkaisun 1.Lg3?? Th1+. (Tästä saataisiin vielä Tc1:lle uusi tehtävä c3-mattiruudun suojauksen lisäksi 1.Dd6+:n jälkeen.)
- Nyt on sa4:n ohella myös sb5, jotta peli on täsmällisempää. Sb5:n tehtävä: esipelissä kaikki Rc3:n siirrot johtavat 2.Dd6#:een; lisäksi jatkettu puolustus 1.- Rd5 2.Rc6#. Sa4:n tehtävä: 1.Rxe4:n jälkeen vain yksi puolustus, 1.- Rxe4, sallii 2.Dd6#:n, ei myös 1.- Ra4. Tämän sivumuunnelman välttäminen oli kai myös laatijan tarkoitus. Voisi myös valinnaisesti käyttää jompaakumpaa sotilasta tai jopa jättää molemmat pois, ilman että tehtävän korrektius kärsisi.

*Ein Mattwechsel und ein Paradenwechsel zwischen Verführung und Lösung.*

*Das ist etwas wenig Inhalt. Die beiden Phasen hängen auch nicht thematisch zusammen, so dass diese Effekte eher zufällig*

erscheinen.

*(Zudem könnte mit 1. Bg3 !? und der Deckung des Feldes e5 eine zweite, identisch verlaufende und scheiternde Verführung in Betracht gezogen werden. Dort würde sogar die Hauptvariante 1.- Txf2 entfallen.)*

*Da alle Matts der Verführung bereits im Satz vorhanden sind, könnte man die Stellung verändern (versio).*

*Man setzt inhaltlich also auf (nachvollziehbare) Satzspiele statt auf eine Verführung.*

*In der Folge ergeben sich 2 Paradenwechsel auf die Schläge in die Batterie.*

*Merkmale:*

*- Der weisse König spielt nun nicht mehr mit; seine neue Position verhindert aber die Nebenlösung 1.Bg3?? wegen 1.- Rh1+. (Dies wäre zudem eine neue, weitere Funktion des Rc1 ausser der Deckung des Mattfeldes c3 nach 1.Dd6+.)*

*- Neben dem Pa4 steht nun auch ein Pb5, um das Spiel präziser zu machen.*

*Funktion des*

*• Pb5: Alle Züge des Sc3 führen in der Satz-Phase zu 2.Qd6#; ausser die fortgesetzte Verteidigung 1.- Sd5 2.Sc6#.*

*• Pa4: Nach 1.Sxe4 gibt es nur eine Verteidigung die 2.Dd6# zulässt: 1.- Sxe4 und nicht auch 1.- Sa4. Die Vermeidung dieser Nebenvariante war wohl auch die Idee des Autors.*

*Man könnte auch wahlweise einen der beiden Bauern setzen oder sogar beide weglassen, ohne dass sich an der Korrektheit des Problems etwas ändern würde.*

## Tuomio

Joissain tehtävissä on puutteita kuten vaurautuvia alkusiirtoja: Nr. 4115 Tompuri, Nr. 4177 Pitkänen, Nr. 4239 Tompuri ja Nr. 4314 Pitkänen.

Yksi tehtävä esittää vanhan idean ilman parannusta: Nr. 4114 Palin.

Kaksi tehtävää ovat kyllä mielenkiintoi-

sia, mutta valitettavasti edellettyjä: Nr. 4238 Grönroos ja Nr. 4313 Grönroos.

Kahden tehtävän temaattinen ytimekkyys on vähäinen: Nr. 4199 Pitkänen ja Nr. 4315 Valtonen

Mielestäni seuraavat neljä tehtävään tulevat kyseeseen sijoitusta ajatellen:

Nr. 4116 Maleika, Nr. 4157 Barnes, Nr. 4200 Svitek ja Nr. 4292 Maleika.

Nämä neljä tehtävää esittävät hyvin työstettyjä ja temaattisesti selkeitä sisältöjä. Näistä karsiutuvat: Maleikan 4116, joka ei ole teknisesti loppuun viety, ja 4200, joka vertailtaessa Svitekin FIDE-turnaus -tehtävään, jossa on sama tuttu skeema, ei esitä parannusta eikä siksi ansaitse toista sijoitusta. Jäljelle jäävät tehtävät ovat hyvin erilaisia ja vaikeasti verrattavia. Niillä on erityinen viehättävyytensä:

– Maleikan teknisesti loistava mestariteos

– Barnesin täydellinen, tiivis löytö.

Olen päättänyt näin:

**1. sija: 4292 Gerhard Maleika**

**2. sija 4157 Barry Barnes.**

Ottaen huomioon suuret tekniset ongelmat, jotka piti selvittää 4292:n toteuttamiseksi, olen antanut sille etusijan, joskin 4157 on problemaattisempi ja lajityypillisempi, näin vaikka jälkimmäinen on sisällöllisesti tiukka, erinomaisesti viimeistelty ja optimaalisesti rakennettu.

## Urteil

*Es gibt Aufgaben mit Mängeln wie zu-rechtstellenden Schlüsseln:*

*Nr. 4115 Tompuri / Nr. 4177 Pitkänen / Nr. 4239 Tompuri / Nr. 4314 Pitkänen*

*Eine Aufgabe zeigt eine alte Idee, aber ohne Verbesserung:*

*Nr. 4114 Palin*

*Zwei Aufgaben sind zwar interessant, aber leider antizipiert.*

*Nr. 4238 Grönroos / Nr. 4313 Grönroos*

*Zwei Aufgabe sind von geringer thematischer Prägnanz*

*Nr. 4199 Pitkänen / Nr. 4315 Valtonen*

*Für eine Auszeichnung kommen meines Erachtens die folgenden 4 Aufgaben in Frage:*

*Nr. 4116 Maleika / Nr. 4157 Barnes / Nr. 4200 Svitek / Nr. 4292 Maleika*

*Diese vier Aufgaben zeigen gut gearbeitete und thematisch gut erkennbare Inhalte.*

*Davon scheiden aus:*

*- die Nr. 4116 von Maleika, die technisch nicht ausgereift ist.*

*- die Nr. 4200, die im Vergleich zum von Svitek für den FIDE World Cup erreichten Problem mit demselben, bekannten Schema keine Verbesserung darstellt und daher keine weitere Auszeichnung verdient.*

*Die beiden verbleibenden Aufgaben sind sehr unterschiedlich und kaum vergleichbar. Beide haben ihren ganz speziellen Reiz: Auf der einen Seite*

*- das technisch brillante Meisterwerk Maleikas,*

*auf der anderen Seite*

*- der perfekte, prägnante Fund von Barnes.*

*Ich habe so entschieden:*

**1. Platz: Nr. 4292 Gerhard Maleika**

**2. Platz: Nr. 4157 Barry Barnes**

*In Anbetracht der hohen technischen Anforderungen, die es zur Realisierung der Nr. 4292 braucht, habe ich der Aufgabe den Vorzug über das rätselhaftere, typischere Problem Nr. 4157 gegeben, auch wenn dieses*

*inhaltlich kompakt, exzellent abgerundet und optimal konstruiert ist.*

Kiitän Jorma Paavilaista luottamuksesta saada arvioida nämä tehtävät ja haluan antaa kaikille laatijoille suuren tunnustuksen vaivoistaan. Toivon, että näkemykseni ovat oikeita ja että olen onnistunut saamaan aikaan yleisesti hyväksyttävän tuomion.

*Ich danke Jorma Paavilainen für das in mich gesetzte Vertrauen zur Beurteilung dieser Problemserie und möchte allen Komponisten für ihre Bemühungen ein grosses Kompliment aussprechen.*

*Ich hoffe, dass meine Betrachtungen richtig sind und dass ich ein allgemein akzeptables Urteil gefällt habe.*

*Mit schachfreundlichen Grüssen*

Klaus Köchli,

Roveredo, 4.6.2017

Käännös Joose Norri

Suuret kiitokset tuomarille laajasta ja mielenkiintoisesta tuomiosta! Mahdolliset huomautukset tuomiota vastaan on lähetettävä ensipainospalstan toimittajalle 3 kuukauden kuluessa lehden julkaisupäivästä osoitteella karivaltonen83@gmail.com.

*Sincere thanks to the judge for his extensive and interesting award! Any claims should be addressed to the originals column editor no later than 3 months after the date shown on cover: karivaltonen83@gmail.com*