

Puolipatteri II

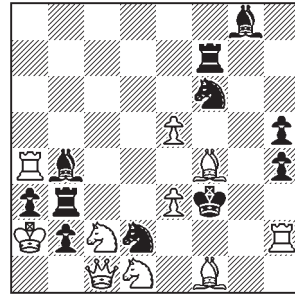
Tämän artikkelini I osassa (*Tehtäväniekka* 3/2014, s. 135–145) esittelin puolipatteria ennen muuta 1800-luvulla laadituissa mattitehtävissä. Tässä II osassa käsittelen aluksi puolipattereita itse- ja apumateissa, minkä jälkeen siirryn tutkimaan koneistoa 1900-luvun mattitehtävissä ja otan samalla esiin joitakin erityisiä teemoja, jotka liittyvät puolipatteriin.

Puolipatterit itsemateissa

Itsematti tehtävälajina on peräisin jo keskiajalta, mutta kaikki keskiaikaiset yritykset ovat ilmeisesti virheelisiä. Modenalaiset laativat vuosina 1750–1800 muutaman itsematin, joista yhdessä esiintyi pattereita, mutta ei puolipattereita. Itsemattien voittokulku alkoi toden teolla 1800-luvulla, mutta puolipatterin sisältäviä eivät käyttämäni lähteet tunne ennen vuotta 1850, ja ennen vuotta 1925 laadittujakin vain kourallisen.

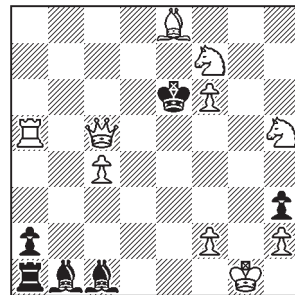
Puolipatteri on yleensä (joskaan ei aina) matin tekevän puolen koneisto, ja niinpä onkin itsemattien kohdalla luontevaa tutkia *mustan puolipatteria*. Varhaisin korrekti tapaus voi olla **29**, jossa ratkaisu pyörii kauniisti: **1.Lg2+ Kg4 2.Lh3+ Kf3 3.Re1+ Ke4 4.Dc6+ Rd5 5.Dg6+ Tf5 6.Dg2+ Rf3 7.Dc2+ Td3 8.Rc3+ Rxc3#**. Musta voi valita K:nsa reitin muutamasta vaihtoehdosta (myös 2.- Ke2 ja 3.- Kd3,Kf3), mutta se ei vaikuta valkean siirtoihin, jotka

P29. Henry Frau
2497. *Nuova Revista degli Scacchi*
1888



i#8 10+11

P30. George Hume
Fata Morgana 1922



i#2 10+6

pysyvät duaalittomina. Mustan siirrettyä 4.- Rd5 viistoriville a2-g8 on itse asiassa muodostunut jo kolmannespatteri! Se muuttuu takaisin puolipatteriksi siirron 7.- Td3 myötä. Ratkaisun kuluessa kuvion T+T-puolipatteri vaihtuu siis T+R-puolipatteriksi!

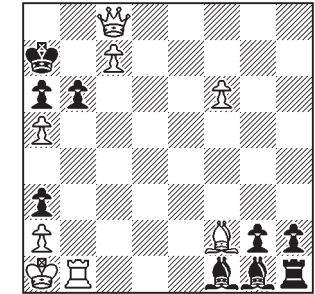
Tiedossani ei ole 1800-luvulta tehtävän 29 lisäksi kuin yksi puolipatterin sisältävä korrekti itsematti, ja siinäkin koneisto on pitkänpuoleinen (John A.

Miles, 69. *Poems and Chess Problems* 1885, i#10). Niinpä ensimmäinen moderni 2-siirtoinen puolipatteri-itsematti saattaakin olla **30**, jossa on aikakaudelle tyypillinen *fata morgana*-koneisto, eli esipeli *1.- Lg5 2.Df5+ Lxf5# 1.- Lb~ 2.Rg5+ Lxg5# ei voi toteutua ratkaisussa, vaan alkusiirron **1.Dg5!** (sp) jälkeen peli muuttuu: 1.- Lc~ 2.Df5+ Lxf5#, 1.- Lxg5 2.Txg5 Lb~#, 1.- Lb~ 2.Rf4+ Lxf4#. Tehtävässä on myös *Prytz-teemaa*, eli valkea pakottaa paljastusmatin sekä kyydytyksellä että siirtopakolla.

Tässä kohtaa tarjoutuu sopiva aasinsilta artikkeliini ”Itsemattien historiaa II” (*Tehtäväniekka* 3/2011, s. 95–104), jossa esittelin Rud Prytzin tehtävän I33 (kum. *Die Schwalbe* 1928 [v]) ja totesin, että ”emme ole vielä nähneet puolipatteria – niitäkin oli varmaan esitetty – joten yllättävää onkin nähdä tehtävän I33 *kolmannespatteri*.” Voisi myös sanoa, että Prytzin po. tehtävässä esiintyi oikeastaan kolme puolipatteria, joista kukin syntyi aina mustan yhden kolmannespatterinappulan siirtyessä pois teemalinjalta. Näin jälkiviisaasti voi todeta, että puolipatteri-itsematteja ennen Prytzin tehtävää ei ollut laadittu kovinkaan monta.

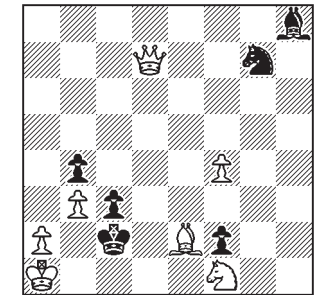
Yhden sellaisen ehti George Hume vielä laatia (*Chemnitzer Wochensach* 1925, i#2), mutta tehtävän **31** myötä saamme mukaan uuden ja vähintään yhtä tunnetun laatijan kuin Hume oli. Alkusiirto **1.Txb6!** (sp) petaa tietä systemaattiselle patterikoneistolle: 1.- Lb5 2.Tb8+, 1.- Lc4 2.Tc6+, 1.- Ld3

P31. Israel Schiffmann
2. palk. *Jas* 1929



i#2 8+9

P32. Olavi Heino
96. *Ajan Sana* 1932



i#3 7+6

2.Td6+, 1.- Le2 2.Te6+ samoin matein (2.- Lxf2#), ja vielä 1.- Lxf2 2.Txa6+ Lxa6#. Tässä esiintyy kääntövärein hiukan samantapaista oppositio- tai kaksintaistelustrategiaa kuin Shinkmanin tehtävässä 24, jonka esittelin artikkelini I osassa.

Itsemattikatsaukseni lopuksi on ilo esitellä varhainen suomalainen puolipatteriesitys **32**, joka löytyy mm. Solan *Suomi*-kirjasta (n:o 130): **1.Lh5!** (sp) 1.- Kc1 2.Lg6 R~/c2 3.Dd2+/Dg4 cxd2/R~/#. Toisena teemana muunnelmassa 2.- c2 esiintyy vD:n *kätkenä*

(tai *piilotus*), joka tosin ei ole aivan puhdasmääreinen, koska D:n täytyy myös suojata ruutu d1 (muutoin kävisi myös 3.Da4). R:n yhdentekevä mattisiirto on tietysti pieni puute sekkin.

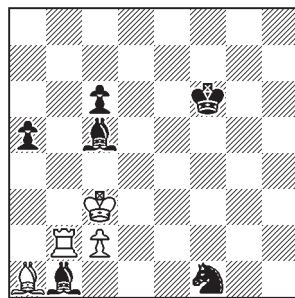
PDB tuntee tusinan verran puolipatteri-itsematteja 1950-luvulta, joten koneiston todellinen läpimurto tässä tehtävälajissa antoi vielä odottaa itseään.

Puolipatterit apumateissa

Puolipatterikoneiston läpimurto apumateissa viivästyti vielä pitempään kuin itsemateissa. Apumatti tehtävälajina syntyi vuonna 1861, mutta Ebert & Gruber eivät tunne yhtään ennen vuotta 1924 laadittua puolipatteri-apumattia, ja heidän käytettävissään ovat olleet parhaat lähteet. WinChloen mukaan koneisto esiintyi ensi kertaa apumateissa tehtävässä **33**: a) 1.Ke5 Kb3 2.Kd4 c4 3.Ld3 Te2#, b) 1.Kg7 Kb3 2.Kh8 c4 3.Lh7 Tg2#. Kaksostus oli noihin aikoihin vielä suhteellisen uusi keino luoda variantteja apumattiin (tavallisempi oli vaihdelma + ratkaisu). Tehtävässä on sopivasti sekä analogiaa (mL tukkii K:n pakoruudun) että variaatiota (yhdessä muodossa mK lähestyy, toisessa etääntyy kollegastaan), mutta valkean siirtojen toistuminen häiritsee.

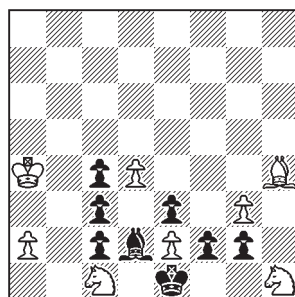
Seuraavat puolipatterit näyttävät ilmestyneen vasta 2. maailmansodan jälkeen. Yksi yksiratkaisuinen a#2 oli laadittu hollantilaista Elk Wat Wils -ratkaisukilpailua varten vuonna 1947,

P33. Sidney H. Hall 115. *The Problemist Fairy Chess Supplement 1931*



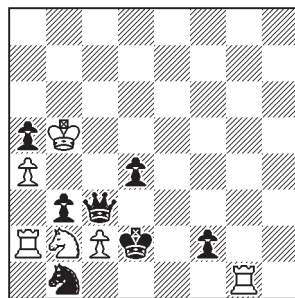
a#3 b) -mLc5 4+6/5

P34. Roméo Bedoni 2.-3. kum. *L'Échiquier de France 1958*



a#3 8+8

P35. Rudolf Jambrešić 2. main. *Feenschach 1961*



a#2 6+7

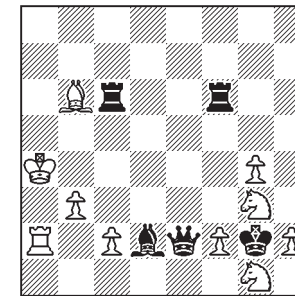
toinen oli vaihdelmallinen a#2, joka esitti mattikuvatoiston pitkällä halkaisijalla (M. D. L. Artz, *Problemblad 1947*). Hans Peter Rehmiltä (3920. *Feenschach 1958*) on olemassa 4-ratkaisuinen a#2, jossa tosin mattikuvat toistuvat.

Apumateissa on tietenkin mahdollista esittää sellaisia ideoita, jotka matti- tai itsemattilajeissa eivät onnistu. Hyvä esimerkki on **34**, jonka ainoassa ratkaisussa valkea rakentaa puolipatterin ratkaisun kuluessa ja mustan peli koostuu itsetukinnoista ja odotussiirroista, jotka ovat kaikki pienkorotuksia: 1.f1L Rf2 2.g1R Rd1 3.cxd1T g4#.

35 on ”vanhanaikainen” vaihdelma-apumatti, jossa mD ja sotilas vaihtavat näppärästi rooleja ruutujen c3 ja d3 tukkijoina: *1.- cxb3 2.d3 Rc4#, 1.Dd3+ c4 2.dxc3+ Rc4#. Ohestalyönti ratkaisussa on nätti lisä.

Edellä esiteltyjä tehtäviä vaivaavat usein valkean toistuvat (matti)siirrot ja puolipatterinappuloiden siirtyminen eri vaiheissa samassa järjestyksessä. Niinpä onkin hyvä päättää tämä apumattitarjonta tehtävään **36**, jossa ”apumattikuningas” näyttää, miten puolipatteria tulee käsitellä. On vielä huomattava, että valkean puolipatteri on alkuasemassa *kaksinkertaisesti naamioitu*: a) 1.Lb4 c3 2.Dxg4 f3#, b) 1.Lg5 f4 2.Db5 c4#. Tehtävä antaa mainion esimerkin siitä, mitä puolipatteri-idea oli tarjoava silloinkin, kun etunappuloina olivat ”vain” sotilaat. ML:n tarkat siirrot motivoi *ennakoiva shakinvälttö*.

P36. György Páros 1. palk *Shahmaty (Riga) 1961*



a#2 b) vKa4→h5 10+5

Puolipatteri muissa tehtävälajeissa

Aika ja tila eivät tarjoa mahdollisuutta antaa esimerkkejä puolipatterin esiintymisestä muissa kuin em. tehtävälajeissa. Lopputehtävissä idea ei ole ilmeisesti mitenkään tavallinen, ja niissä puolipatteri voi periaatteessa kohdistua myös muuhun kuin kuninkaaseen, esim. daamiin, korottuvaan sotilaaseen tai muuhun vahvaan nappulaan. Satushakin osalta voi mainita, että ”linjanappula” voi niissä tarkoittaa myös muita kuin perinteisiä D:a, T:a ja L:ä, mikä voi johtaa epätavallisiin efekteihin. Esimerkiksi aituri h5:ssä voi osoittaa vastustajan kuninkaaseen b2:ssa, ja puolipatterin etunappulat voivat tällöin olla ruuduissa f4 ja d3. On tosin muistettava, että jos jonkin idean voi esittää oikeaoppisessa tehtävässä, täytyy sen esittämiseen satunappuloin ja -ehdoin olla vahva peruste.

Puolipatteri-teema

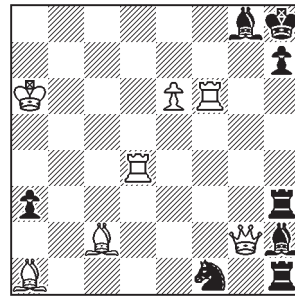
Erityisenä teemana puolipatteria pidetään 2#-tehtävissä silloin, kun puolipatterin etunappulat (houkutuksessa ja ratkaisussa) siirtyvät vuoron perään patterilinjalta ja mustalla on kumpaankin siirtoon joko samat tai eri puolustukset, jotka voivat johtaa matin- tai puolustuksenmuutoksiin. Kumpikin etunappula voi toki siirtyä useamminkin houkutusten alkusiirroissa eri ruuduille. Tiedossani oleva ensimmäinen teemaesimerkki on **37**: 1.Tg4? (2.Txg8#) Tg3/Lg3/Rg3/Lxe6 2.Tf3/Tff4/Tf1/Tf8#, 1.- Lf7! **1.Tg6!** (2.Txg8#) 1.- Tg3 2.Td3#, 1.- Lg3 2.Tf4#, 1.- Rg3 2.Td1#, 1.- Lxe6, Lf7 2.Td8#, 1.- hxg6 2.Th4#. Jo tässä pioneeritehtävässä tuntuu kaikki olevan kohdallaan: lisämattiin johtava uhrausalkusiirto, neljä matinmuutosta, luonteva houkutus kelloisilla kumo- uksin, niukka materiaali ja avara alkua- asema jne. Vastaavia esityksiä ei juuri löydy ennen 1960-lukua, joka olikin puolipatteri-teeman ja -koneiston nousuaikaa.

Saksalaismestarin **38** ei sisällä mitään aivan uutta muuta kuin sen, että puolipatterin etunappulat ovat R+L: 1.Lb5? (2.Td2#) 1.- Ta3[2]/Lg6/Kd3 2.Rf6/Rb6/Rb4#, 1.- Re4! **1.R5e3!** (2.Td2#), 1.- Ta3[2] 2.Le6#, 1.- Lg6 2.Lc6#, 1.- Kd3 2.Lf5#, 1.- Re4 2.Td5#.

Tähän kohtaan sopinee pieni lainaus: ”Englantilaiset laatijat ovat esittäneet merkittävää osaa puolipatteriteeman kehityksessä, vaikka nykyinen kiinnostus ideaan on peräisin

P37. Alfred Karlström

Norsk Sjakkblad 1935

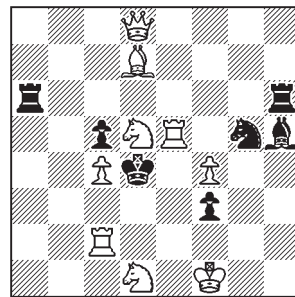


2#

7+8

P38. Herbert Ahues

1. palk. *Schweizerische Arbeiter-Schachzeitung 1957*

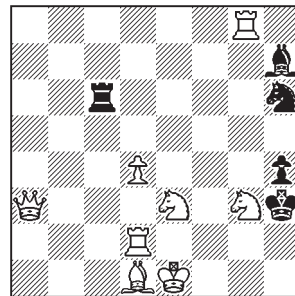


2#

9+7

P39. Georges Antonoff & François Michel

1. palk. *FIDE Revue 2. TT (A) 1959*



2#

8+5

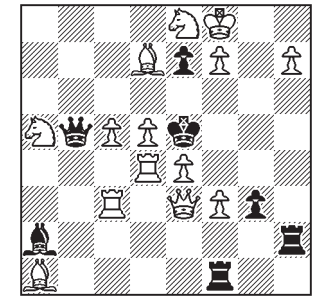
arvostetun saksalaislaatijan Herbert Ahuesin vuonna 1957 laatimasta tehtävästä. Ensimmäisen esimerkin laati Alain White jo vuonna 1911.” (Lipton & Matthews & Rice, 1964, s. 111) Kuten edellä on nähty, Ahueskaan ei ollut teeman varsinainen ensiesittäjä, mutta en ole pystynyt myöskään jäljittämään Whiten tehtävää.

On aivan totta, että englantilaiset laatijat näyttelivät merkittävää osaa puolipatteriteeman kehityksessä, mikä ei näissä esimerkeissä tule selvästi esille, koska lopetan teemaesimerkkein esittelyn aivan 1960-luvun alkuun. Tehtävät **39** ja **40** voittivat vuonna 1960 saman laadintakilpailun kaksi eri ryhmää. Edellisen ratkaisu: 1.Rh5? (2.Rf4#) Tf6/Lxg8/Tg6 2.Ref5/Rc4/Rg4#, 1.- Lg6!, **1.Rd5!** (2.Rf4#) 1.- Te6+ 2.Re4#, 1.- Tf6 2.Rf5#, 1.- hxg3 2.Dxg3#. *Shakkaukselle altistava alkusiirto*, yksi matinmuutos. Lisäksi sekä houkutuksessa että ratkaisussa esiintyy *Bergerin leikkauspiste*, eli kun patteria valvova musta linjanappula liikkuu, patterin etunappula voi tehdä matin katkomalla liikkuvan ja toisen mustan linjanappulan linjat samanaikaisesti. Lähteessä mainitun teematurnauksen aiheena oli alun perin Bergerin leikkauspiste yhdistettynä tahoukutuspeleihin, mutta kilpailujulistuksen sanamuoto ei ollut riittävän täsmällinen ja kilpailuun lähetettiin myös houkutustehtäviä ilman Bergeriä. Nämä arvioitiin sitten omissa B-ryhmässään.

Selvää edistysaskelta puolipatteri-

P40. Itzhak Kelson & Josef Retter

1. palk. *FIDE Revue 2. TT (B) 1960*



2#

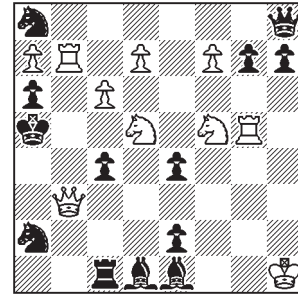
14+7

teeman käsittelyssä edustaa **40**, jossa teema esitetään viiden houkutuksen ja ratkaisun muodossa: 1.Td1[c1]? (2.Dg5#) Th5/Dxd7 2.Tb3[4]/Tc[d]2#, 1.- Txf3!, 1.Td2[c2]? (2.Dg5#) Txf3/Dxd7 2.Tb3[b4]/Tc[d]1#, 1.- Th5!, 1.Tb4? (2.Dg5#) Txf3/Th5 2.Tc2/Tc1#, 1.- Dxd7!, **1.Tb3!** (2.Dg5#), 1.- Txf3 2.Td2#, 1.- Th5 2.Td1#, 1.- Dxd7 2.Rc4#. Tehtävä esittää samalla *Hermanson-teemaa*: ”Kahden houkutuksen ja ratkaisun alkusiirroissa valkea katkoo vuorollaan kolmen valkean patteria valvovan mustan nappulan linjan” (*ECP*, 210). Tässä tehtävässä houkutuksia on enemmän, mutta teemämääritelmä antaakin vain vähimmäisvaatimuksen. Laatijan ratkaistavaksi ongelmaksi jääkin sitten, miksi houkutusalkusiirrot eivät toimi mutta ratkaisu kyllä. 41:ssä ratkaisevaa on, että oikea alkusiirto katkaisee myös mL:n suojausken c4:ään, ei vain mD:n linjan b2:een. Tehtävä esittää *matinvaihtelusi* kutsutun muutoskoneiston, eli matit muuttuvat, mutta mustan puolustukset eivät joka vaiheessa ole samat.

41 on tunnettu ennätystehtävä, jossa esiintyy kaikkiaan kaksi *valkeaa R-pyörää*: 1.Rg3? (2.Rd~#), 1.- De8/g6/Lxg3/Lf2//Lc3,Lxb3,axb3/R[L]b4/Rb6/Db8 2.Rde7/Rf6/Rf4/Rde3/R[x]c3/Rxb4/Rxb6/Rc7#, 1.- h6!, **1.Rc3!** (2.Rf~#), 1.- De8, Dd8 2.Rfe7#, 1.- g6 2.Rg7#, 1.- Lg3 2.Rxg3#, 1.- Lf2 2.Rfe3#, 1.- Lxc3 2.Rd4#, 1.- h6 2.Rxh6#, 1.- Lh4 2.Rxh4#, 1.- Db8 2.Rd6#, 1.- Rb4[xc3] 2.D[x]b4#, 1.- Rb6 2.Dxb6#. Kahdeksan matinmuutosta, mutta pitää ottaa huomioon, että suurin osa toteutuvista mateista on uhkamatteja. Lisäksi tehtävä on ns. *vapaata* (tai *osittaista*) *Fleckiä*, eli mustalla on myös siirtoja, jotka sallivat useamman uhkamatin (esim. 1.- Df8 2.Rfe7, Rd6#). Lähteessä mainittu teematurkaus oli nimenomaan puolipatteri-2#:ille, mikä yhtäältä ilmensi tuolloin aihetta kohtaan herännyttä kiinnostusta ja toisaalta ennakoitiin teeman nousua yhdeksi ko. vuosikymmenen suosikkiaiheeksi.

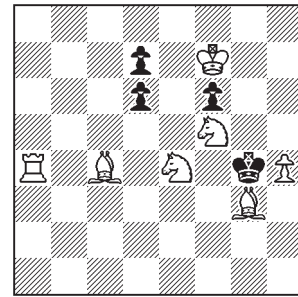
Puolipatteriteema oli ja on yhdistettävissä moniin muihin teemoihin, kuten edelläkin jo on nähty. Yksi tällainen on *musta K-tähti*, kuten tunnetussa tehtävässä 42: 1.Rc3? (~) Kh5/Kh3/Kf3/Kxf3 2.Le2/Lf1/Ld5/Ld3#, 1.- d5!, **1.Ld5!** (~), 1.- Kh5 2.Rxf6#, 1.- Kh3 2.Rf2#, 1.- Kf3 2.Rc3#, 1.- Kxf5 2.Rxd6#. Houkutuksen kumous on ilmeinen ja alkuaseman matittomat pakoruudut välttämätön paha, mutta meredith-muoto miellyttää varsinkin parin edellisen tehtävän jälkeen.

P41. Nils G. G. van Dijk
1. palk. *Die Schwalbe* 133. TT 1961



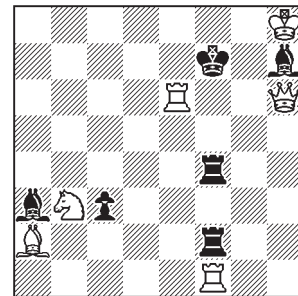
2# 10+13

P42. John M. Rice
2. palk. NBvP JT 1961



2# 7+4

P43. Touw Hian Bwee
3. palk. *Die Schwalbe* 133. TT 1961

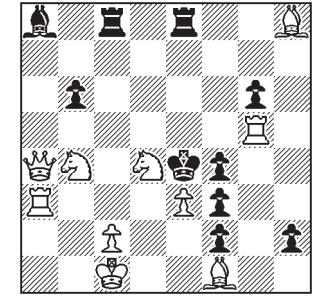


2# 6+6

Meredith-muoto on saavutettu myös tehtävässä 43, jossa puolipatteriteema on yhdistetty mustan *puoli-kiinnitykseen*: 1.Te5? (2.Dg7#) Tg4/Tg2 2.Rd4/Rd2#, 1.- Le7!, **1.Rc5!** (2.Dg7#), 1.- Tg4 2.Te4#, 1.- Tg2 2.Te2#. Samasta teemakilpailusta on peräisin hyvin toisentyypinen saavutus, eli tehtävä 41.

Tehtävissä 37–43 on esiintynyt kaksivaiheista matinmuutosta tai matinvaihtelua. Mieleen juolahtaakin kysyä, onko *kolmivaiheista* kaksinkertaista matinmuutosta eli 3 x 2 *Zagorujkoa* saavutettu puolipatteriteemalla. Varmasti on muitakin kuin 44, joka lienee kuitenkin ensimmäinen esitys aiheesta. Yhtenä vaiheena on esipeli *1.- Txc2+ 2.Dxc2#, 1.- fxe3 2.Tg4#. 1.Rd3? (2.Rxf2#), 1.- Txc2+ 2.Rdxc2#, 1.- fxe3 2.Rdc6#, 1.- Kxe3 2.Rdc5#, 1.- h1R!, **1.Rb3!** (2.Rd2#), 1.- Txc2+ 2.Rbxc2#, 1.- fxe3 2.Rbc6#, 1.- Kxe3 2.Rbc5#. Arvokkaana lisänä on vielä kaksivaiheinen matinmuutos 1.- Kxe3:n jälkeen. Olen muuten antanut mattisiirroissa vR:n lähtöruudun silloinkin, kun vaihtoehtoa ei ole, koska se korostaa matinmuutoksen olemassaoloa muihin vaiheisiin nähden. Tämä on melko yleinen käytäntö.

P44. Lev Lošinski & Viktor Tšepižni
1. palk. *Die Schwalbe* 1961



2# 10+10

Norjalainen (puoli)patteri

Edellisissä 2#-siirtoisissa puolipatteri on toiminut houkutusissa ja ratkaisussa niin, että yksi etunappula on tehnyt houkutusalkusiirron ja toinen ratkaisun alkusiirron. Monissa, varsinkin vanhemmissa puolipatteritehtävissä yksi etunappula on tehnyt alkusiirron ja toinen mattisiirtoja. Väliotsikossa annetussa teemassa jälkimmäinen puolipatterityyppi on tematisoitu seuraavasti: ”Valkean puolipatterin yksi etunappula uhrautuu antaen mK:lle pakoruudun. Syntynyt valkea patteri tekee useita matteja”. (Degener, 301). *ECP*:n teemamääritelmä (*ECP*, 57) on puutteellinen sikäli, että siitä puuttuu jälkimmäinen virke, ja niin ollen kirjassa annettu teemaesimerkkikään (n:o 177) ei ole aivan teemanmukainen.

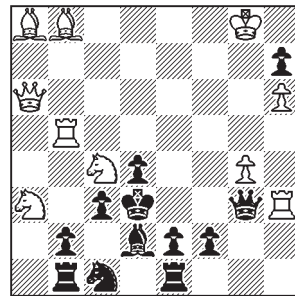
Tästä teemasta saattaa löytyä useitakin vanhoja esimerkkejä, mutta **45** on ilmeisen tietoisesti laadittu: **1.Re3!** (2.Te5#), 1.- Dxb8+ 2.Txb8#, 1.- Dxc4+ 2.Tg5#, 1.- Dc7 2.Tc5#, 1.- Dd6 2.Tb6#, 1.- dxe3 2.Tb4#, 1.- Lxe3 2.Txb2#, 1.- c2 2.Tb3#, 1.- Kxe3 2.Tgx3#. Kahdelle shakkaukselle altistava alkusiirto ja uhkaus mukaan lukien kahdeksan teemamuunnelmaa. Mitä teemanimitykseen tulee, sen alkuperä on minulle tuntematon.

3#-tehtäviä 1900-luvulla

Jo 1800-luvun loppupuolella puolipatteria käsiteltiin myös 3#-tehtävissä melko monipuolisesti, mutta on aivan selvää, että uusi vuosisata synnytti uutta jo strategisen koulukunnan esiin nousun myötä. Minimaali-miniatyyri **46** edustaa vielä melko ajatonta tehtävätaidetta: *1.- Tb5 2.Txb5, 1.- Tb6 2.Txb6, **1.Te7!** (sp), 1.- Tb~ 2.Rb6+ Kb8 3.Tb7#, 1.- T~7 2.Rc7+ Ka7 3.Tb7#, 1.- Kb8 2.Te8+ Ka7 3.Ta4#, 1.- Ka7 2.Ta4+ Kb8 3.Te8#. Lähes identtillä tehtävällä päästiin vielä 35 vuotta myöhemmin albumiin asti (Lars Larsen, *Frederiksborg Amts Avis* 1940, *FIDE-albumi 1914–1944/II*, n:o 528). Onkohan muuten koskaan oltu puuhaamassa vaikka albumia 1845–1913? Oma mielenkiintonsa sellaisellakin varmaan olisi. Nykyään käytössä on aika hyviä sähköisiä tietokantoja, joten prosessi voisi olla suhteellisen vaivaton verrattuna muiden retrospektiivisten albumien (*FIDE-albumi 1914–1944/I–III* ja *1945–1955*) kokoamiseen.

P45. Jacques Savournin

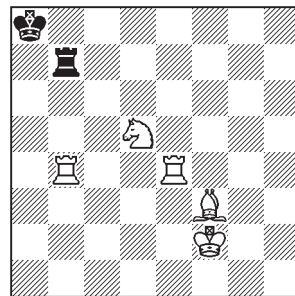
Europe Échecs 1973



2# 10+12

P46. Robert Braune

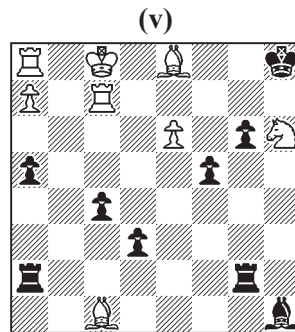
Schweizerische Schachzeitung 1905



3# 5+2

P47. Erich Brunner

Münchener Neueste Nachrichten 1910



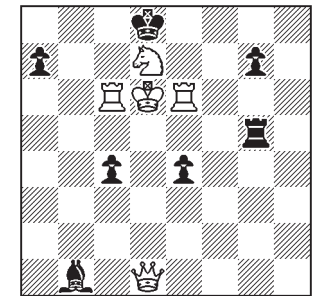
3# 8+9

Yksi suhteellisen harvoista uus-saksalaisista puolipatteritehtävistä on **47**, jonka koettelmat ovat 1.Lxg6? (2.Th7,Kb7#) Txg6! ja 1.Kb7? (2.L~#) Tgb2+! Kyyditysalkusiirto **1.Ld2!** (2.Lc3#) houkuttelee toisen mT:n pois suojaamasta g6:ta: 1.- Tgxd2 2.Lxg6, minkä jälkeen korvaava puolustus riittää vain kostoshakkiin 2.- Lb7+ 3.Kxb7#. Toinen mT estää kaksoisshakkipuolustuksen: 1.- Taxd2 2.Kb7 Tg~/Tb2+ 3.Lc6/Lb5#. Isohkon tahrn logiikkaan heittää se, että alkusiirto uhkaa myös 2.Kb7, joka tulee vastaukseksi mm. puolustukseen 1.- Ta3. Voisi ajatella parannusta vse6 = mse6 alkusiirtona 1.Lf4!, mutta puolustusta 1.- Tae2 seuraisi nyt sekä 2.Kb7 että 2.Lc6. Luulisi, että Brunner taitavana laatijana olisi työstänyt aihetta vielä eteenpäin. Nyt turvallisinta on esittää 1.Lxg6? Txg6! ainoana koettelmana.

Emil Palkoskan mukaan on nimetty böömiläinen koulukunta, joka pyrki yhdistämään strategisia ideoita mallimattitehtäviin. **48** on yksi hänen omista esimerkeistään, jossa strategian muodostaa valkean puolipatterin taistelu antikriittisesti liikkuvaa mT:a vastaan: **1.Dd4!** uhkaa 2.Re5 (3.Rf7,Kc5#) Txe5 3.Kxe5#. Puolustusta 1.- Tb5 seuraa 2.Rc5 uhaten 3.Ke5#, ja puolustukset 2.- Tb7/Txc5 3.Rxb7/Kxc5#. Edelleen 1.- Tg6 2.Rf6 gxf6/Tg5 3.Kc5/Te8#. Ja lopuksi epämaattinen 1.- Td5+ 2.Dxd5 ~ 3.Da5,Dg5#. Lopun mattiduaali olisi ollut helposti eriteltävissä, mutta laatija ei ole nähnyt sitä vaivan arvoiseksi, koska kyseessä ei(vät) ole enää päämuunnelma(t). Mitä

P48. Emil Palkoska

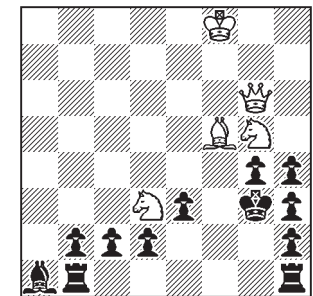
Národní Politika 1914



3# 5+7

P49. Antonio Bottacchi

2. palk. *L'Italia Scacchistica* 1926

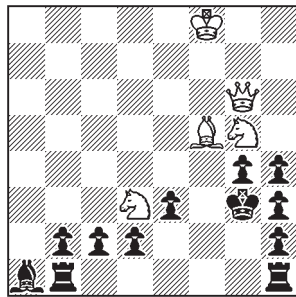


3# 5+12

päämuunnelmiin tulee, böömiläisessä katsannossa kahdessa muunnelmassa toistuvat samat matit, ja mallimatit ovat simppeleintä sorttia.

Yksi 1900-luvun alun omaperäisimmistä 3#-puolipatteritehtävistä on epäilemättä 2#-laatijana paremmin tunnetun italialaisen **49**, jossa esiintyy puolipatterin muodostava kahdelle mustan shakkaukselle altistava uhrausalkusiirto **1.Lxg4!** Kaksoisuhkaus 2.Re4+ Kg2 3.Le2# ja 2.Rf7 on valittava, mutta dualinvälttö muunnelmissa 1.- Thf1+ 2.Lf3! [2.Rf3? Kg2!]

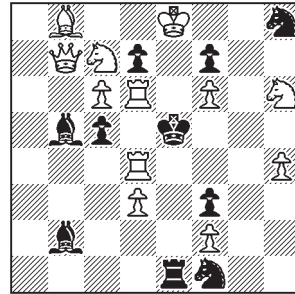
P49 uudelleen



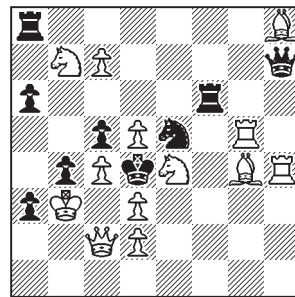
3# 5+12

(3.Dd6#) Txf3+ 3.Rf7# ja 1.- Tbf1+ 2.Rf3! [2.Lf3? b1~!] (3.Lh5#) Txf3+ 3.Lf5# on tyylikäs. Kelpo sivumuunnelmia ovat 1.- c(d)1T,D 2.Re4+ Kg2 3.Le2#, 1.- Kxg4 2.Re6+ Kf3 3.Rd4# ja 1.- Kg2 2.Lxh3+ Kg3 3.Dd6#.

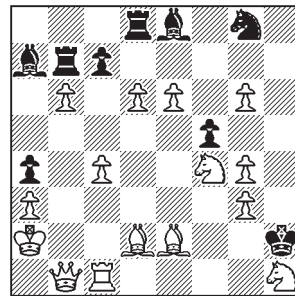
50 kohottaa ristishakki- ja shakkialtistustematiikan aivan uudelle tasolle. Alkusiirto **1.Tf4!** antaa lisäksi kaksi pakoruutua uhaten 2.Td5+ Kxf4+ 3.Re6# (ensimmäinen ristishakki). Muunnelmassa 1.- Kxf4+ 2.Te6! (3.Rd5#) Txe6+ 3.Rxe6# seuraa yllättävä hiljainen shakkauslinjan katko. 1.- Kxd6+ 2.Re6+ (toinen ristishakki) Kxe6/Kd5 3.Dxd7#. Muunnelmassa 1.- dxc6 2.Rd5! (3.De7,Rg4#) cxd5+/Te4/Rh2 3.Tc6 (kolmas ristishakki)/Txe4/De7# valkea antaa mustalle vielä yhden shakkausmahdollisuuden. 1.- Lc4 2.Re6 fxe6,Lxe6/Re3 3.Txd7/Dxb2#, 1.- Re3 2.Rxb5 (3.Te4#) Kxf4/Rd5 3.Tdd4/Tf5#. Erittäin mutkikas ja vaikearatkaisuinen tehtävä, jossa on monta huipennusta, ehkä yksi hienoimmista 1.- dxc6 2.Rd5.

P50. Sergei T. Pugatšov
2. palk. V. Platov MT 1954

3# 12+10

P51. Vatslav Gebel't
1. s. Matš Družba
1962–1964

3# 13+9

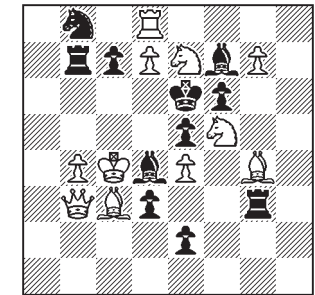
P52. Jakov Vladimirov
1. palk. Bjuleten' TsŠK SSSR 1965

3# 15+9

Toisen neuvostolaatijan **51** yhdistää puolipatterin puolikiinnitykseen ja valkean patterin vartiointiin – erittäin vaikea teemayhdistelmä. Alkusiirto **1.Db1!** uhkaa 2.Da1+ Kxd3 3.Rbxc5#. Mustan ainoa taktiikka on suojata c5: 1.- De7, jolloin 2.Rf2 (3.Da1#) Rxc4/Txf2 3.Le6/Lf3. 1.- Dxc7 2.Le2 (3.Da1#) Rxc4/Tf1 3.Red6/Rf2#. Mustalla daamilla on valkean puolipatteriin kaksoiskontrolli, joista yhden se menettää puolustussiirollaan ja toisen valkean katkosiirrolla. Samalla valkea hyödyntää toisen puolikiinnityksessä olevan nappulan jäämisen kiinnitykseen. Rice kirjoittaa ”Tämä erinomainen puolipatteritehtävä on riittävä todiste teeman (puolipatteri) soveltuvuudesta ilmaistavaksi 3-siirtoismuodossa” (Rice, 117).

Toinen, edellistä vielä tunnetumpi neuvostolaatija yhdistää valkean puolipatterin *pickaninny*-teemaan ja mustan ennako- ja naamioituihin katkoihin tehtävässä **52**. Alkusiirto **1.Db2!** rakentaa puolipatterin 2. riville ja uhkaa samalla 2.Dh8+ Rh6 3.Dxh6#. Mustan pääasialliset puolustukset avaavat mTb7:n suojauslinjan h7:ään: 1.- c5 2.Lb4! Txd6/Lc6 3.Ld3/Lf3#, 1.- c6 2.Ld3! Lxb6/Txb6 3.Le3/Lb4#, 1.- cxb6 2.Le3! Lc6/Txd6 3.Lf3/Ld3#, 1.- cxd6 2.Lf3! Lxb6/Txb6 3.Le3/Lb4#. Sivumuunnelmassa 1.- R~6 2.D[x]f6 ja 1.- Td7,Lxg6 2.Ld3.

On taas ilo esitellä puolipatterista suomalaistulkinta **53**, jossa alkusiirto **1.Rd5!** rakentaa koneiston uhaten

P53. Boris Gefwert &
Unto Heinonen & Veikko Hynönen
& Osmo Kaila
276. Chess Life XIII/1969

3# 11+11

temaattisesti 2.Rf4+ exf4 3.Kxd4#. Avainpuolustuksia ovat *mL:n kriittiset siirrot*, joita seuraavat *Nowotny-katkot*: 1.- La7 2.Rb6 Lxb6/Txb6 3.Kb5/Kc5#, 1.- Lg1[f2] 2.Rde3 Lxe3/Txe3 3.Kxd3/Kc5#. Lähes temaattisia ovat edelleen muunnelmassa 1.- Lxc3 2.Kxc3 d2+ 3.Rde3#, 1.- Rc6 2.Rxc7+ Txc7 3.Kb5#. Sivumuunnelmissa 1.- Txb4+ 2.Dxb4 Lg~/[L]c5 3.De7/R[x]c7#, 1.- c5 2.Rxd4+ Kd6 3.bxc5# puolipatteri ei pelaa. Puolustukset 1.- Lg8/Le8 2.Rf4+ Kf7 3.Tf8/dxe8D# ja 1.- Tf3 2.Rf4+ Txf4 3.Kxd3# torjuvat uhan vain osittain. Tehtävän täydellinen sijoittumattomuus hiukan yllättää, mutta asiasta on paha sanoa mitään, kun ei tunne muita osanotto- eikä vertailutehtäviä.

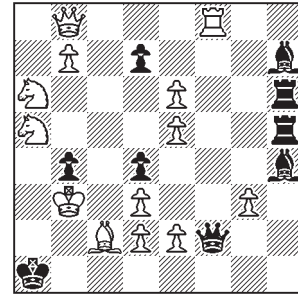
Tehtävän 54 myötä otamme kromologiassa pienen askelen taaksepäin. Alkusiirto **1.Da7!** muodostaa puolipatterin a-linjalle ja luo kaksoisuhkauksen 2.Dxd4+ Dxd4 3.Tf1# sekä 2.Txf2 ~ 3.Dxd4,Tf1#. Temaattiset puolustukset, jotka synnyttävät *urkupilleistä* kaksi paria *Grimshaw-katkoja*, torjuvat onneksi molemmat uhat: 1.- Lf6 2.Rc4 Txe5/Ld8 3.Rc5/Rc7#, 1.- Tf6 2.Rc5 Lxd3/Txe6 3.Rc4/Rc6#, 1.- Lf5 2.Rc7 Lxd3/Txe6 3.Rc4/Rc6#, 1.- Tf5 2.Rc6 Txe5/Ld8 3.Rc5/Rc7#. Lisämuunnelma 1.- Lxg3 2.Rc5 Lxd3/Txe6 3.Rc4/Rc6#.

2#-teemoja ja puolipatteri

Reversal I-teeman voi kuvata lyhyesti kaaviolla 1.A a 2.B#, 1.B a A#, eli kahden siirron mattitehtävissä valkean alku- ja mattisiirto vaihtavat paikkaa. Teema on erityisen suosittu patteriteema ja myös puolipatteriesityksiä esiintyy. **55** esittää teeman kahdennettuna: 1.Kd3?A (2.Df4#), 1.- Txd6+a 2.Rd4#B, 1.- Kxd6 2.Ke4#, 1.- Txf6!; 1.Rd4?B (2.Rxc6#), 1.- Txd6a 2.Kd3#A, 1.- cxd4+ 2.Dxd4#, 1.- Kxd6 2.Rf3#, 1.- Tc8!; 1.Kf3C? (2.Df4#), 1.- Txf6+b 2.Rf4D#, 1.- Kxf6 2.Dg5#, 1.- g1R+!; **1.Rf4!D** (2.Rg6#), 1.- Txf6b 2.Kf3#, 1.- Kxf6 2.h8D#. Symmetriseen asemaan nähden tehtävässä on yllättävänkin paljon variaatiota ja mm. runsaasti pakoruudun antoja.

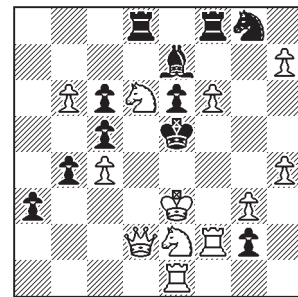
Matinvuorottelukaavion voi taas kirjoittaa lyhyesti näin: 1.- x/y 2.A/B#, 1.! x/y 2.B/A#. Yksi esitys on **56**, jossa yhtenä teemaosana on esipeli: *1.-

P54. Eeltje Visserman 1. palk. Schakend Nederland 1960



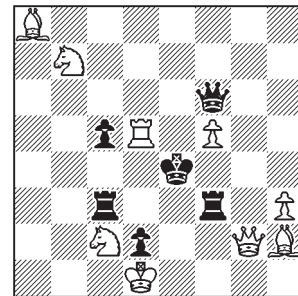
3# 13+9

P55. Vladimir I. Timonin Šahmaty v SSSR 1968



2# 12+11

P56. Halvar Hermanson 1. palk. Arbejder-Skak 1954

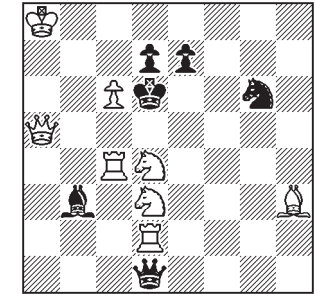


2# 9+6

Dxf5x 2.Rd6A#, 1.- Td3y 2.Rxc5B# (1.- Kxd5 2.Rd6#). Alkusiirto **1.Td3!** ottaa yhden ja antaa kaksi pakoruutua uhaten 2.Dxf3#: 1.- Dxf5x 2.Rxc5B#, 1.- Txd3y 2.Rd6A#, 1.- Kxd3 2.De2#, 1.- Kxf5 2.Dg4#. Tyylikäs suoritus, jossa esipelissä matit motivoi suojattajättö ja ratkaisupelissä tarve suojata pakoruudut. Sekä matinvuorottelun että reversal I:n ensiesitykset laadittiin jo 1800-luvun jälkipuoliskolla, mutta todella muotiin ne tulivat vasta satakunta vuotta myöhemmin.

Edellä on esiintynyt paljonkin matinvuorottelupeliä. Rice (s. 116, n:o 112) kirjassaan antaa esimerkin, jossa esiintyy yksi vaikeimmin tunnistettavista teemoista, eli *radikaalimuutos*, jossa – kuten nimikin vihjaa – vaiheesta toiseen muuttuu kaikki: mustan puolustussiirot, valkean mattisiirrot ja kaiken kukkuraksi vielä teemakin (yl. mustan puolustusten haitat). Esimerkkitehtävä on **57**, jonka houkutuksessa 1.Re5? (2.Rf7#) esiintyy päämuunnelmissa 1.- e6 2.Rf5# ja 1.- Rxe5 2.Rb5# (sivumuunnelmat 1.- Df1 2.Re2#, 1.- Df3 2.Rxf3#, 1.- Lxc4 2.Rxc4#) ns. *B2-tukinnat*, eli mustan tukittua K:nsa pakoruudun valkea voi mattisiirroissaan katkaista linjansa ko. pakoruutuun. Houkutuksen kumooa 1.- Rh8! Alkusiirtoa **1.Re6!** (2.Dc5#) seuraa mD:n ja vR:n kaksintaistelu, jonka valkea päättää *poissulkumatteihin*: 1.- Da1 2.Rb2#, 1.- Dg1 2.Rf2#, 1.- Dg4 2.Rdf4#, 1.- Dh5 2.Re5# (1.- dx~6 2.Dd8#). Lopuksi Rice antaa tästä tehtävästä arvionsa: ”Tämän muuten tyylikkään tehtävän ainoa heikkous

P57. Werner Issler 2. palk. Die Schwalbe 1962



2# 8+6

on, että houkutusta seuraava peli on strategisesti parempi kuin ratkaisun alkusiirtoa seuraava” (Rice, 116). Hmm, ehkä niin, mutta kolmas teemamuunnelma houkutuksessa ei olisi ollut haitaksi.

Puoli-shakki

Väliotsikon teema on määritelty 3 siirron mateille: ”Vastauksena valkean kahden siirron mattiuhkaa vastaan musta siirtää yhtä puolipatterinsa etunappulaa, niin että musta voi vastata valkean uhkaukseen 2. siirroissaan siirtämällä toista etunappulaansa samalla shakaten”. Teemanimitys (ven. ’polušah’) on ilmeisesti peräisin neuvostolaatijoilta, jotka laativat teemasta runsaasti 2. maailmansodan jälkeen (esim. Lev Lošinski & Vladimir Šif, 2. palk. *Tijdskrift v.d. KNSB* 1947, Leonid Zagorujko, 1. palk. Šahmaty 1947, Lev Lošinsky, 1. palk. *Suomen Shakki* 1947, Rafael’ Kofman, 2. main. *Šahmaty v SSSR* 1948). Yllättävää onkin, että varhaisin teemaesimerkki

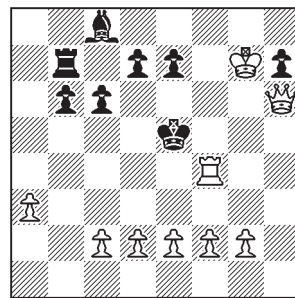
saattaa olla **58: 1.Tb4!** (2.e4 ~e6 3.f4/Dh2#), 1...e6 2.Df4+ Kd5 3.Dd4#, 1.- d6 2.De3+ Kf5/Kd5 3.g4/c4#, 1.- d5 2.f4+ Kf5 3.Dh3# (1.- c5 2.f4+ Kd5/Kf5 3.e4/Dh3#). Syynä suhteelliseen alhaiseen sijoitukseen kilpailussa saattoi olla se, että mustan toinen teemasotilas liikkuu vain kertaalleen tai että mustan haitat ovat vain itsetukintoja. Mallimateja on kuitenkin riittävästi, vaikka niistäkin käytiin tuolloin kohdalaista koulukuntavääntöä, saivatko vs:t olla niissä aktiivisia.

Joka tapauksessa *ECP*:ssä annetaan suluissa mainittu Lošinskin ja Šifin yhteistehtävä (n:o 707), jossa teemasäily on kaiken kaikkiaan hyvin runsas: mustan teemanappuloina ovat R:t, musta puolustautuu jatketuksi siirtymällä uhkaruudulle (ns. Rudenko-paradoksi) ja valkealla on vielä takatassaan Umnov-siirrot. Suosittelemme tutustumista niille, joilla kirja on!

Taitettu puolipatteri

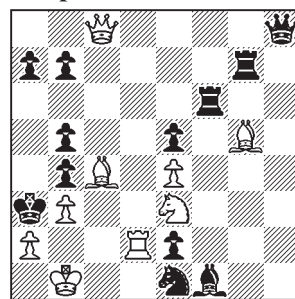
Otsikon termi – ja itse teemakin – esiintyy tehtäväkirjallisuudessa harvoin. Taitetussa puolipatterissa takanappula ei osoita edes vastapuolen K:n viereiseen ruutuun, kuten epäsuorassa puolipatterissa, vaan se tekee matin siirryttyään pitkin patterilinjaa pääte-ruudulle, kun etunappulat ovat ensin siirtyneet linjalta pois (*ECP*, 198). **59** on sama tehtävä kuin *ECP*:n n:o 703. Houkutukset 1.Td8? Dh6! 2.Lf7/Le6?

P58. Ernst Jönsson 7. kum. O. W. Robert Sahlberg JT, Stockholms Schacksällskap 1916



3# 9+8

P59. Shlomo Seider 1. palk. Die Tat 1964



3# 9+12

Tc6/Tc7! ja 1.Td7? Txg5! 2.Lg8/Le6? Tc6!/Dxc8!, ratkaisu **1.Td6!** (2.Rc2+ Rxc2 3.Lc1#), 1.- Dh6 2.Le6! ~ 3.Dc1#, 1.- Txg5 2.Lg8! ~ 3.Dc1#, 1.- Tf4 2.Ta6+ bxa6 3.Dxa6#. Houkutusko-neisto on tuttu monista tehtävistä: musta torjuu houkutuksen sillä nappulalla, jonka valkea yrittää sulkea pois vartioimasta tärkeää c-linjaa. Toinen avainlinja on tietysti taitettu g5-c1-a3.

English summary

In the first part of this article (Teh-täväniekka 3/2014) I discussed the occurrence of half-battery in direct mate problems in the 19th century and concluded that the mechanism was fairly well-known towards the end of the century, and fairly well mastered, too. Some classics date in the second half of the century, although half-battery in two-movers was discovered surprisingly late.

I start this second part dealing with white half-battery in helpmates and black half-battery in self-mates, while half-battery nearly always – not entirely though – is a mechanism used by the mating side.

I content myself with giving only four samples of both selfmate and helpmate genres, although you find some other early examples with composers and sources inserted in the text. It seems that half-battery in both genres was really discovered in 1960s – which is true about direct mates, too.

A half-battery as a theme in 2#-problems in the 20th century is discussed with help of examples 37 to 44. Particular attention is paid to various changed and transferred mate mechanisms, as well as permutation of mates, while 57 illustrates a more uncommon type of change mechanism, namely radical change. 55 and 56 are examples of reciprocal change and re-

versal I, themes that were invented in the 19th century, but which came into vogue much later.

Examples 46 to 54 are a random selection of what composers were able to achieve until 1960s in 3# genre with help of half-batteries: Bohemians, New German, Cross-Checks, Pickaninny, Nowotny, Grimshaw Interferences, Dual Avoidance, black Half-Battery etc. Possible theme combinations were, and have since proved to be, limitless.

Kari Valtonen

karivaltonen83@gmail.com

Painetut lähteet / Printed sources:

- Breuer, Josef: *Beispiele zur Ideengeschichte des Schachproblems*. Die Schwalbe: Düsseldorf 1982.
- Chicco, Adriano & Porreca, Giorgio: *Dizionario Enciclopedico degli scacchi*. U. Mursia & C.: Milano 1971.
- Harley, Brian: *Mate in Two Moves. The Two-Move Chess Problem Made Easy*. Bell & Sons: London 1931.
- Lipton, Michael & Matthews, R.C.O & Rice, John M.: *Chess Problems: Introduction to an Art*. Faber & Faber: London 1963.
- Rice, John: *Chess Wizardry: The New ABC of Chess Problems*. Batsford: London 1996.

- Velimirović, Milan & Valtonen, Kari: *Encyclopedia of Chess Problems. Themes and Terms*. Chess Informant: Beograd 2012.
- White, Alain C.: *Sam Loyd and His Chess Problems*. Whitehead & Miller 1913.

Verkkolähteet / Public Domain sources:

- PDB (Die Schwalbe)
- yacdbp (Turevsky)
- WinChloe

Muutama huomautus edelliseen

Kari kirjoittaa tehtävästä 38: ”...pieni lainaus: ‘Englantilaiset laatijat ovat esittäneet merkittävää osaa puolipatteriteeman kehityksessä ... Ensimmäisen esimerkin laati Alain White jo vuonna 1911.’ ...mutta en ole pystynyt myöskään jäljittämään Whiten tehtävää.” Minäkään en tällaista tehtävää tietokannoista löytänyt, mutta Whitelta löytyy kuitenkin, vuodelta 1910 (!) yksi puolipatteri-2#, johon brittikolmikko saattaa viitata. Tehtävää ei liene PDB-tietokannassa, mutta yacpdb-tietokannasta (<http://www.yacpdb.org>) se löytyi, nro 254295. Mutta kuten Kari totesi, tässä tehtävässä, jossa puolipatterinappuloina toimivat vK ja vT, ei valkealla tornilla ole (yhteen mustan siirtoon kumoutuva) houkutusta, joten se ei esitä puolipatteriteemaa brittien tarkoittamassa mielessä.

Tehtävän 46 yhteydessä Kari kirjoittaa: ”Onkohan muuten koskaan oltu puuhaamassa vaikka albumia 1845–1913? Oma mielenkiintoni selkälaisellakin varmaan olisi.” Venäläiset Jakov Vladimirov ja Andrei Selivanov julkaisivat vuonna 2007 tehtäväkoelman nimeltä *The Golden Book of Chess Composition 1850–1913*. Se sisältää 1112 tehtävää. Kirjan tarkoitus oli koota parhaat kansainväliset tehtävät siltä ajalta, jota Fide-albumit eivät vielä kattaneet.

Henry Tanner