

Puolipatteri I

Tämän artikkelini I osassa käsittelen puolipatterin esiintymistä mattitehtävissä ennen kaikkea 1800-luvulla. II osassa lähestyn aihetta hiukan temaatteisemmin ja systemaattisemmin ja käsittelen aivan lyhyesti puolipattereita myös itse- ja apumateissa.

Puolipatterin käsite

Yrityksistäni huolimatta en ole löytänyt tietoa siitä, kuka lanseerasi käsitteen ”puolipatteri” tehtäväshakkiin ja koska. Itse koneisto on ollut olemassa ja tiedossa jo 1800-luvun alkupuolelta asti. Brian Harleyn kirjassa *Mate in Two Moves. The Two-Move Chess Problem Made Easy* vuodelta 1931 termi ei esiinny lainkaan. White kirjoitti, että ”patterien, suorien ja epäsuorien, yksinkertaisten ja kompleksisten, käsite ei ollut täysin selkeä Loydille, joka puhuu hiukan sekoittavasti väijytyksistä, paljastusmateista, valkeiden nappuloiden kiinnittämisestä ja muista termeistä” (White, 323). White (ja Loyd) saattoi viitata puolipattereihin termillä ”kompleksiset patterit”, sillä mikään muu edellä mainituista termeistä ei oikein tule kysymykseen. Henry Weenin klassikko-opuksessa *Chess Problem* (1926) ei mainita puolipatteria. Mitä taas termin esiintymiseen suomen kielessä tulee, Osmo Kailan *Jokamiehen shakkiopas* (1943) ei termiä tunne. Ehkä joku paremmin lähtein varustettu voi luoda lisävaloa

termin syntyyn.

Joka tapauksessa puolipatterin yksi määritelmä voisi olla, että se on ”strateginen koneisto, jossa linjanappula osoittaa vastustajan kuninkaaseen, ja niiden välissä on kaksi linjanappulan väristä nappulaa niin, että toisen siirtyminen pois patterilinjalta synnyttää jäljelle jääneen nappulan ja linjanappulan kanssa tavallisen suoran patterin”. Määritelmä kuulostaa hiukan monisana- naiselta, mutta sen tarkoitus on kuvata sitä, että puolipatteri ei ole vain neljän nappulan esteettinen asetelma, vaan sillä on tehtävässä oltava strateginen merkitys. Sanalla ”koneisto” viitataan siihen, että kyseessä ei ole teema, vaikka puolipatterin avulla voidaan esittää moniakkin teemoja. Hakusanaksi ”puolipatteri” kyllä kelpaa, kun tehtävän sisältöä kuvataan, jos puolipatteri toimii niin, että patterinappulat siirtyvät vuoron perään pois teemalinjalta..

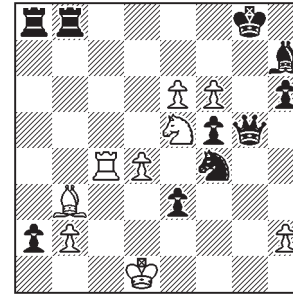
Puolipatteri voi olla *epäsuora*, jolloin sen takanappula osoittaa vastustajan kuninkaan viereiseen ruutuun, johon K voi liikkua tai liikkuu. Puolipatteri voi olla vielä *naamioitu*, jolloin patterin takanappulan ja vastustajan kuninkaan välissä – missä kohtaa pateria tahansa – on yksi tai useampi K:n väriäinen nappula.

Varhaisia puolipattereita

Aloitan taas tapani mukaan jo mui-

P1. Joseph Dollinger

66. *Ein hundert zehen ganz neu zusammengesezte Schach-End-Spiele 1806*



10#

9+10

naisista roomalaisista. Artikkelissani ”Tehtäväshakin historiaa; Vanhan shakin aika (n. 550–1475)” (*Tehtäväniekka* 2/2013) s. 63 esittelemäni keskiaikainen tehtävä 18 on tietääkseni ensimmäinen puolipatterin esittävä tehtävä, jossa yllä oleva määritelmä toteutuu pilkulleen: toinen nappula siirtyy ensin pois linjalta, ja myöhemmin toinen avaa patterilinjan kokonaan. Modenalaisten tehtävistä löytyy kyllä patteri- mutta ei puolipatteritehtäviä, joten mahdollisesti ensimmäinen uuden ajan puolipatteri esiintyy tehtävässä 1: **1.Tc8+!** Txc8 2.e7+ Kh8 3.Rf7+ Kg8 4.Rxg5+ Tc4 5.Lxc4+ Re6[d5] 6.LxR+ Kh8 7.Rf7+ Kg8 8.Rd8+ Kh8 9.e8D+ Lg8 10.Dxg8#.

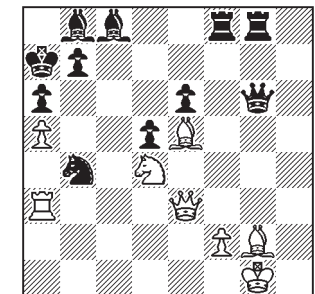
”Uuden ajan” tehtävästä voi puhua lainausmerkeissä, sillä tehtävä jatkaa jo lähes tuhat vuotta aikaisemmin alkanutta arabialaista mansubaperinnettä: valkean peli koostuu shakkauksista ja mustan ainoa ”vastapeli” vahvoista

alkuasemauhkauksista, ja tehtävän vaatimus voisi olla yhtä hyvin ”valkea alkaa ja voittaa”. Ainoa todella uusi elementti voikin olla juuri puolipatteri, mutta senkin puhtaus on kyseenalainen: vT voisi lähteä mistä tahansa ruuduilta c1-c6 (tai c3-c6; sillä alkuperäisteoksessa vsb2→c2), sillä alkusiirron tarkoitus on myös kyydittää mTb8 pois (1.e7+? Txb3!). Viime mainitun kaltainen epäpuhtaus on tavanomainen silloin, kun pitkässä mattitehtävässä esiintyy puolipatteri heti tehtävän alkuasemassa.

Niinpä puhdasta puolipatteria kannattaakin etsiä lyhyemmistä tehtävistä ja tyytyä esittelemään Dollingerin tehtävä kiinnostavana kuriositeettina. Toki yksi mahdollisuus on löytää pitkä tehtävä, jossa puolipatteri rakennetaan ratkaisun kuluessa, kuten tehtävässä 2: **1.Rb5+!** Ka8 2.Da7+ Lxa7 3.Rc7+ Kb8 4.Rxa6+ Ka8 5.Rc7+ Kb8 6.Rxd5+ Ka8 7.Rb6+ Lxb6 8.axb6+ Ra6 9.Txa6#. Mustan 4. siirron jälkeen

P2. Julius Mendheim

24. *Aufgaben für Schachspieler 1832*



9#

8+11

asemassa on *naamioitu puolipatteri* a-linjalla, naamioivana nappulana mLa7, ja valkea avaa puolipatterilinjan riuskasti kahdella siirrolla siirroissa 7 ja 8. Tässä tehtävässä on paljolti samat heikkoudet kuin edellisessäkin: vahvat mustan uhkaukset, peräkkäisistä shakkauksista koostuva peli, shakkaava alkusiirto jne.

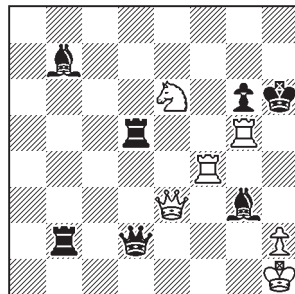
August d'Orville antoi myös oman kontribuutionsa puolipatteri-ideaan useammallakin tehtävällä, joista **3** ei ole välttämättä edustavin: **1.Th4+**! Lxh4 2.Th5+ Kxh5 3.Rg7+ Kg4 4.h3#. Sievä mattikuva, kuten d'Orvillella aina, mutta mustan vahvat uhkaukset ja shakkauksin etenevä ratkaisu kielivät ”vanhan koulun” perinnöstä. 1800-luvun ensipuoliskolta löytyy yllättävästi useitakin puolipatteritehtäviä, mutta niissä toistuvat em. heikkoudet, joten niiden esittely olisi vain turhaa jo nähdyin kertausta.

Siirtymäkausi (1845–1865)

Joseph Kling oli ensimmäisiä laatijoita, joka selkeästi irtautui mansubakoulun sommitteluihanteista. Hiljaisiin siirroin etenevä **4** on hyvä esimerkki: **1.Th3!** Ke4 2.Kf6 f3 3.Lc4#. Ei mikään häikäisevä työ, mutta puolipatterinappuloiden siirtymäjärjestys on selkeästi motivoitu (2.Lc4? K~5!)

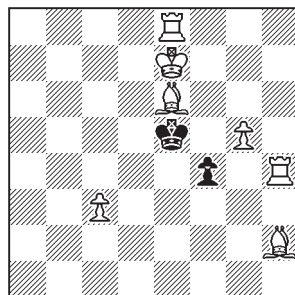
Tehtävässä **5** mK saattaa uhata Kxd4 alkuasemassa, mikä helpottaa alkusiirron **1.Lf6!** löytymistä. Uhkaa 2.Re2+ Kb2 3.Rxc4+ Kb1 4.Rxd2,- Ra3# tai 2.- fxe2 3.Rxc4,Rd7+, eli dualistisuutta on. Muunnelmät lienevät

P3. August d'Orville 76. Problèmes d'Échecs 1842



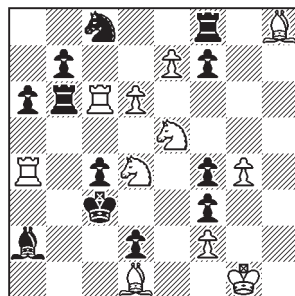
4# 6+7

P4. Jacob Kling 65. The Chess Euclid 1849



3# 7+2

P5. James H. Morrison Palk. Frère's Problem Ty 1859, 23. Morphy's Games of Chess and Frère's Problem Tourn. 1859



4# 11+12

puhtaampia: 1.- Kxd4 2.Rd7+ Kd5/Ke4 3.Lxf3+/Rc5+ Ke6/Kd5 4.exf8R/Lxf3#. Puolipatteri pääsee paremmin oikeuksiinsa muunnelmassa 1.- Tb5 2.Rxb5+ Kb2 3.Rd3+ Kb1 4.Ra3# ja 1.- Kb2 2.Rd3+ Kb1 3.Lc2+ Ka1 4.Rb3#. Raskaanpuoleinen viritelmä, mutta temaattisesti ihan ”kosher” pikkuduaaleja lukuun ottamatta. Tehtävä on kuitenkin laadinta-aika huomioon ottaen varsin kunnianhimoinen työ, ja mK tulee matiksi eri muunnelmassa a1:ssa ja e6:ssa (R-korotuksin!).

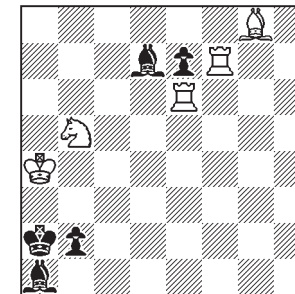
Tehtävä **6** kulkee vanhan ja uuden välimaatossa, sillä alkuasemauhkaukset ovat ilmeisiä ja paljastavat alkusiirron **1.Tf2!** melko nopeasti, mutta uhkaus 2.Tc6+ (L)e6/Kb1 3.Rc3/Ra3# on ovelampi (uhkaa valitettavasti myös 2.Txe7+). Ainoassa muunnelmassa 1.- Lxb5+ 2.Kxb5 mK:lle tarjoutuu peräti kolme pakoruutua, joista muunnelma 2.- Ka3 3.Ta6,Te3# on dualistinen.

Mainitsen ohimennen sen tärkeän seikan, että kun nyt saavumme lähemmäs omaa aikaamme, julkaisukriteerini tiukentuvat mitä tulee moni- ja lyhytuhkauksiin, shakkaaviin ja varsinkin upseerin lyöviin alkusiirtoihin, mustan vahvoihin alkuasemauhkauksiin (mukaan lukien matittomat pakoruudut) ja kaksoismatteihin – satunnaisiin poikkeuksiin toki.

Puolipatteri-idean nousu

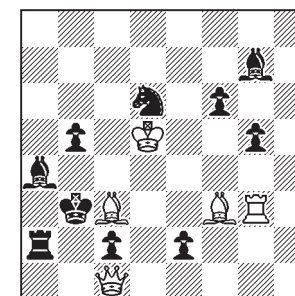
Ensimmäinen poikkeus on heti tehtävä **7**, jonka julkaisemiseen saattaa olla osasyynä laatijaa kohtaan tuntemani lukkaninrakkaus, mutta tehtävän sisäl-

P6. Victor Schlegel 1271. Schachzeitung 1861



3# 5+5

P7. John Brown Lontoolainen turnaus 1862 1017. The Illustrated London News 22.8.1863



3# 5+10

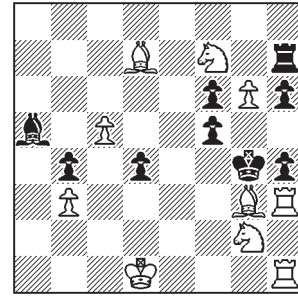
tökään ei taida olla ihan arkipäiväinen. Jotta ratkaisija päätyisi alkusiirtoon **1.Lg4!**, joka kylläkin uhkaa dualistisesti ja lyhyesti 2.Le1,Ld2,La5#, hänen täytyy hoksata, että 1.- Re4:n jälkeen valkea rakentaa K-patterin siirrolla 2.Le6, ja muunnelmät joko erittelevät uhat tai pakottavat kokonaan uudet matit seuraavasti: 2.- Rxc3+,Rc5/f5/Tb2/Rd2/Rd6 3.K(x)c5/Kc6/Dxb2/Lxd2/Kxd6#. Muunnelma 1.- Rf5 on yksinkertaisempi: 2.Lxf5 T~/e~ 3.D(x)b2/Lxe1#. Valkosotilaaton patteritut-

kielma, jossa vain vD on ”ylimääräinen” apunappula.

Ehkä vielä edellistäkin tehtävää vaikuttavampi on **8**: puolipatterin rakentava ja pakoruudun antava uhrausalkusiiro **1.Tg1!** uhkaa täyspitkästi ja hiljaisesti **2.Ld6** (3.Rf4#) **Kxh3** **3.Lxf5#**. Muunnelmissa vLg3 siirtyy eri ruutuihin joko **2.** tai mattisiirrosta aina mustan siirrosta riippuen: **1.- Lc7** **2.Lxc7** (3.Rf4#) **Kxh3** **3.Lxf5#**, **1.- Kf3** **2.Le5+** **Kf2/Ke4/Kg4** **3.Lxd4/Lc6/Rf4#**, **1.- Kh5** **2.Rf4+** **Kg4** **3.Lh2#**. Sivumuunnelmat **1.- Kxh3** **2.Re3** (3.Lxf5#) **hgx3** **3.Th1#**, **1.- hxg3** **2.Th4+** **Kf3** **3.Tf4#**. Erittäin runsassältöinen **3#**, jossa vR:n rooli toistuu, mutta sopii harmonisesti toisen puolipatterinappulan liikkeisiin. Esiintyyppä tehtävässä vielä *Siers-patteri* muunnelmassa **1.- Kf3** **2.Le5+** **Kf2** **3.Lxd4#**, lisäksi sekä valkean että mustan *pa-luusiirtoja*.

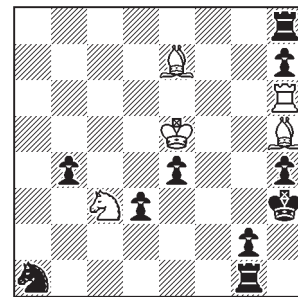
1860-luku näyttää olleen jonkinmoinen puolipatterin löytövuosikymmen, sillä tehtävä **9** saattaa olla edellisiäkin kovempi suoritus, mihin jo laatijan nimikin viittaa. Mustalla on alkuasemassa pakoruutu g3:ssa, mutta siirtoa **1.Lxh4!** ei ehkä mielellään tee, avaahan se mustalle shakkausmahdollisuuden. Harmi kyllä, uhkaa dualistisesti sekä **2.Kf4** että **2.Lf2** **Te8+** **3.Kf4**, jälkimmäinen ottaakseen pakoruudun g1, ja vielä **2.Le2, Lf3** sekä **2.L4~**). Muunnelmat: **1.- T~1** **2.Lf2** **Te8+** **3.Kf4** **Tf8+ /Te5** **4.Lf7/Lg4#**, **1.- Tf1** **2.Lf2** **Txf2/Te8+** **3.Ld1[e2]+/Kf4**, **1.- T~8** **2.Kf4** **Tf1+** **3.Lf2** **Txf2+, g1D** **4.Lf3#**,

P8. Hermann Feodor Lehner Lontoolainen turnaus 1866–7



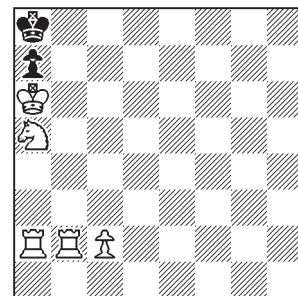
3# 10+9

P9. Samuel Loyd 431. American Chess-Nuts 1868 (v. Chess Strategy 1878)



4# 5+10

P10. G.W.P. Haycraft The Chess Players' Quarterly Chronicle 1869



3# 5+2

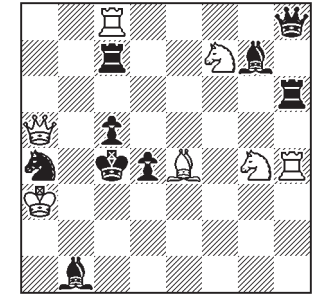
1.- Tg8 **2.Kf4** **Tf1+ /Tf8+ /Kh2, Tg6 /Tg5[3]** **3.Lf2/Lf7/L(x)g6/Lxg5(3)**. Lyhytvariantti **1.- Kxh4** **2.Kf4**. Valkean puolipatterin ja mT:en mitä intensiivisin kaksintaistelu! VK marssii röyhkeästi f-linjalle voidessaan luottaa lähettien tulitukeen.

Sitten jotakin paljon helpommin sulavaa tarjoaa **10**, joka on yksi harvoista koosteeni miniatyyreistä: **1.Tb6!** (sp) **axb6** **2.Rc6** **b5** **3.Kb6#**. A-linjan puolipatteri on naamioitu, ja yksi nappula houkuttelee naamioivan nappulan pois linjalta, minkä jälkeen valkea avaa puolipatterin siirtymällä etunappuloilla pois. Tehtävässä esiintyy *Kožakin-teema*, eli ainakin yhden muunnelman mattisiirto tapahtuu samalle ruudulle kuin alkusiiro.

Puolipattereita 2#-tehtävissä

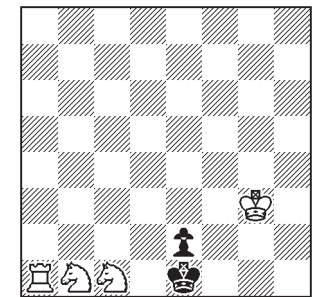
Nykylukijaa saattaa ihmetyttää 2#-tehtävien puuttuminen, sillä moderneissa kaksisiirroisissahan puolipattereita esiintyy todella tiheästi. Tehtävä **11** saattaa olla ensimmäisiä ellei ensimmäinen 2-siirtoinen, jossa on esiintynyt puolipatteri – jos jätetään huomiotta se 1400-luvun alkupuolella päivänvalon nähnyt 2#, johon alussa viittasin. Nowotny-alkusiiroon **1.Rf6!** (2.Re5, Rd6#) on tavanomaisten osittaispuolustusten **1.- Txf6/Lxf6** ja mattien **2.Re5/Rd6#** lisäksi vain itsekiinnittävä puolustus **1.- Txf7** **2.Db4#** ja pakoruudun raivaava muunnelma **1.- d3**, jota seuraa patterinavaus **2.Ld5#**. Alkuasemassa on siis 4. rivillä naami-

P11. Samuel Gold 515. The Westminster Papers X/1874



2# 7+9

P12. John F. Keeble Brownson: Chess Problems 1876



2# 4+2

oitu puolipatteri.

Tehtävä **12** on varhainen 2#-miniatyyri, jossa on toki kaksikin matitonta pakoruutua, mutta joka mielestäni ansaitsee historiallisista syistä tulla julkaistuksi: **1.Rb3!** (sp) **Kd1/Kf1** **2.Ra3/R1d2#**.

Tehtävä **13** edustaa selvästi englantilaista laadintakoulukuntaa, jolle olivat tyypillisiä 2#-tehtävät, joissa oli yllättävä alkusiiro ja runsas, erilaisia haittoja sisältävä duaaliton muunnel-

misto. Esipeli 1.- d6 2.Re7#, alkusiirto **1.Tc4!** (sp) ottaa ja antaa pakoruudun ja johtaa seuraaviin muunnelmiin:

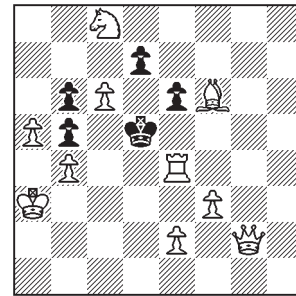
1.- bxc4 2.f4#, 1.- Kxc4,d6 2.Rxb6#, 1.- e5 2.Dg8#, 1.- dxc6 2.Td4#, 1.- bxa5 2.Tc5#. On mahdotonta päätellä lähes 140 vuotta myöhemmin laatijan – ja tuomarin – aivoituksia tehtävän suhteen, mutta nykylaatija epäilemättä esittäisi myös houkutuksen 1.f4? (2.Td4#) 1.- Kxc6 2.Tc4#, 1.- e5! Puolipatterilinjan avaisi näin vuorollaan kumpikin etunappula, ja tuloksena olisi kaavio 1.A? a 2.B#, 1.B! b 2.A#, eli ns. *pseudo-reversal I*, eli valkean alku- ja mattisiirto vaihtaisivat paikkaa, mutta mustan puolustussiirto vaihtuisi.

Kuten edellisessäkin tehtävässä myös **14**:ssä on matiton pakoruutu (1.- Kxd5), jota esipeli 1.- Lxd5/Txe5 2.De1/Dxf3# hiukan kompensoi. Alkusiirron tekee puolipatterin etummainen nappula **1.Rxf3!** uhaten 2.Rfxg5#. Temaattiset muunnelmat 1.- L[T]xd5 2.Rc5#, 1.- Kxd5 2.Rc7#, sivumuunnelmat 1.- Te5 2.Rh4#, 1.- Tc3[d4] 2.T[x]d4#, 1.- Txf3+ 2.Dxf3#. Kaksi matinmuutosta ja yksi puolustuksenmuutos. Huomattakoon, että muunnelmassa 1.- Kxd5 2.Rc7# [puoli]patteri toimii *epäsuorasti*, eli patterilinja aukeaa mK:n pakoruutuun.

Kolmisiirtoistaidetta vanhasaksalaiseen malliin esittää **15**, jossa sekä alkusiirron **1.Df1!** että uhkauksen (2.Da6 ~ 3.Dxc6,Re4,Rd5#) löytyminen voi olla työn ja tuskan takana. Ainoassa muunnelmassa 1.- Rxd4+

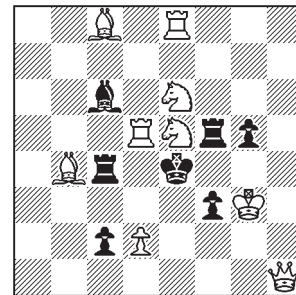
P13. G. Wallis

Palk. *The English Mechanic and World of Science TT 1877*



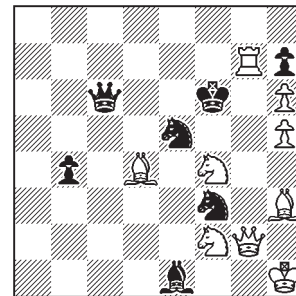
2# 10+5

P14. Henry Maxwell Prideaux 1865. *The Ill. London News 15.11.1879*



2# 9+7

P15. Joh. Kohtz & Carl Kockelkorn 1. palk. *Leipzig TT 1879*



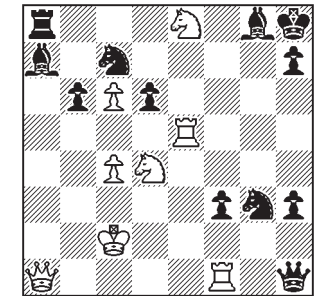
3# 9+7

2.Rd5+ Dxd5+ 3.Re4# avautuu f-linjan naamioitu patteri. Dualistisen uhkauksen voinee siistiä vain osittain:

1.- Lxf2 2.Da6 Lxd4 3.Rd5#. Tämä tehtävä sisältyy muuten Jean Dufresnen toimittamaan teokseen *Sammlung Leichter Schachaufgaben* (1881) eli ”Kokoelma helppoja shakkitehtäviä”. Tekijän sarkasmia, tai ehkä hänelle tämänkaltaiset tehtävät eivät olleet vaikeita (tai ”haasteellisia”, kuten nyky-suomeksi sanotaan). Sanan *leicht* voi myös kääntää ’kevyt’, mikä viittaisi nappulalukuun.

Tehtävässä **16** ovat ilmeisinä puutteina mustan alkuasemauhkaukset (esim. 1.- D~2+), mutta niiden vastapainona voi pitää lukuisia houkutuksia, joilla valkean puolipatteri voi yrittää avautua: 1.Rb5? Lb8! 1.Re6? Rxe8! 1.Rf5? Rh5! 1.Rxf3? Dxf3! 1.Re2? Dxf1! Niinpä ainoa haitaton alkusiirto on **1.Rb3!** uhaten 2.Te~#. Musta erittelee uhat seuraavasti: 1.- Lb8 2.Ta5#, 1.- Rb5 2.Txb5#, 1.- b5 2.Tc5#, 1.- [R]d5 2.Txd5#, 1.- Dxf1 2.Te1#, 1.- Re2,D~2+ 2.T[x]e2#, 1.- Dg1 2.Te3#, 1.- Re4 2.Txe4#, 1.- Rf5 2.Txf5#, 1.- Lg~ 2.Tg5#, 1.- Rh5 2.Txh5#, 1.- Re6 2.Txe6#, 1.- h6 2.Te7# ja täyspuolustukset 1.- Rxe8 2.Txe8# ja 1.- dxe5 2.Dxe5#. Näitä osittais-Fleckejä on nähty sekä ennen että jälkeen, mutta tämän tehtävän meriittinä on hyvä houkutuspelejä. Valkean temaattinen patterin etunappula voi tietysti olla konstruktiosta riippuen myös L tai R. Alkuasemashakkien lisäksi rakenteel-

P16. Jiří Chocholouš 96. 5. amerikkalainen shakkikongressi, NY 1880



2# 8+12

lisena puutteena on tilkenappula vTf1, jonka sijaan kävisi myös vLf1. Samoin patterin takanappulana voisi olla vLa1. On arvoitus, miksi laatija on päätenyt raskaampiin ratkaisuihin.

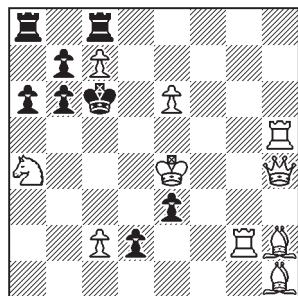
Tehtävä on ristitty yhdessä läheteessä ”pseudo-Karlström-Fleckiksi”, mikä ei pidä paikkaansa. Silläkin uhalla, että toistan itseäni, korostan, että Karlström-Fleckissä uhka- ja täyspuolustusten lukumäärä on sama. Tämä tehtävä esittää *vapaata* tai *ositaitaista* Fleckiä, jossa uhkamatteja on 13, täyspuolustuksia 2 ja mustan ns. ”vapaita” puolustuksia, joita seuraa useampi mattisiirto, on 6 (esim. 1.- h5 2.Te7,Txh5# tai 1.- h2, jota seuraavat kaikki uhkamattit).

Englantilaista koulua edustaa taas **17. Ratkaisu: *1.- b5 2.Tc5#, 1.Ke5!** (2.Dc4#), 1.- b5 2.Tg7#, 1.- Kxc7 2.Kd5#, 1.- Kb5 2.Kd6#. Muunnelmien vähäisyyttä kompensoi yllättävä, kolme patteria (joista kaksi epäsuoraa) luova alkusiirto ja se, että kaikki muunnellat ovat temaattisia.

Puolipattereiden edistäjistä ei voi puhua mainitsematta William Shinkmania, jonka **18** kuuluu hänen tunnetuimpiin tehtäviinsä. Puolipatterin luova ja mL:n päästävä alkusiirto **1.De2!** uhkaa 2.Txh4+ Kxh4/gxh4 3.Dh2/Kf4#, ja päämuunnelma 1.- fxe5 2.Txg5+ Kxg5/Lxg5 3.Dxe5/Kg3# muodostaa uhkauksen kanssa täydellisen vaaka- ja pystylinjojen toistoparin. Sivumuunnellat 1.- Lf2 2.Dxf2 ja 1.- Le1 2.Dxe1 ovat nekin duaalittomia, joskin strategisesti vähemmän kiinnostavia. Muunnelmassa 1.- Lg3 2.Kxg3 on mattiduaali. Tässäkin – niin kuin monissa puolipatteritehtävissä – on se pieni puute, että etunappulat pelaavat aina samassa järjestyksessä, tässä ensin T, sitten K.

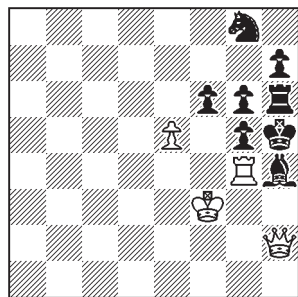
Puolipatteri-miniattyrien pieneen lukumäärään on syynä jo se, että itse idean peruskoneistoon tarvitaan 4 nappulaa, joten esim. pakoruutujen ottoon jää enää kolme nappulaa. Niinpä miniatyyriesitykset usein laaditaan laudan reunoille, kuten **19**, joka on samalla hyvä esimerkki siitä, miten alkusiirto luo epäsuoran puolipatterin. Siirron **1.Le7!** jälkeen puolipatteri on olemassa vasta, kun mK siirtyy pako-

P17. Joseph C. Wainwright
Detroit Free Press 1880



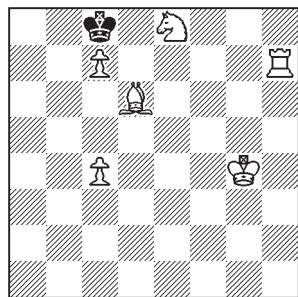
2# 10+8

P18. William A. Shinkman
830. Hartford Weekly Times 28.9.1882



3# 4+8

P19. Alexander H. Robbins omist. T.P. Bull
408. St. Louis Globe-Democrat 1882



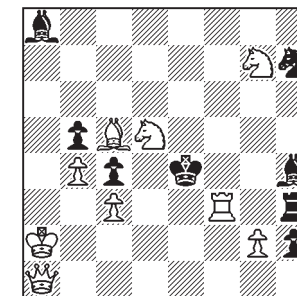
3# 6+1

ruudulle b7:ään: 1.- Kb7 2.Ld8! K~/Kc8 3.c8D/Rd6#. Alkusiirto loi samalla epäsuoran patterin, joka toimii mK siirtyessä d7:ään: 1.- Kd7 2.Lc5+ Kc6/Kc8/Kxe8/Ke6 3.c8D/Rd6/c8D/Te7#. Todellinen helmi, jota hiukan himmentävät vain jotkin korotusduaalit mattisiirroissa. Muunnelmassa 1.- Kb7 mK:lla on viisi pakoruutua, 1.- Kd7:n jälkeen neljä, jotka muodostavat *kuningastähden*. Tehtävässä on paljon yksityiskohtia, mm. edellä mainittu *Kožakin-teema*, eli alkusiirto 1.Le7! ja yksi mattisiirroista (3.Te7#) tapahtuvat samalle ruudulle.

Tehtävässä **20** puolestaan rakennetaan suora puolipatteri siirrolla **1.Dh1!** hiljaisiin uhkauksiin 2.g3 ~ 3.Te3#. Uhkauksen osittain torjuva 1.- Kxd5 2.g3 Txg3/Kc6 3.Txg3/Td7 osoittaa, miten pitkälle temaattinen patterilinja ulottuu. Muunnelmissa 1.- Lg3 2.Te3+ Kxd5 3.gxh3# ja 1.- Txf3 2.gxf3+ Kxd5 3.f4# patterisotilas tekee mattisiirron. 1.- Rg5 2.Rf6+ Ke5 3.Tf5# ja 1.- Tg3 2.De1+ Kxd5 3.De6# ovat hyviä sivumuunnelmia, ja 1.- Lxd5 2.Db1+ sisältää mattiduaalin. Tämänkertaisen setin runsassisältöisimpiä 3#-tehtäviä teemasta riippumatta.

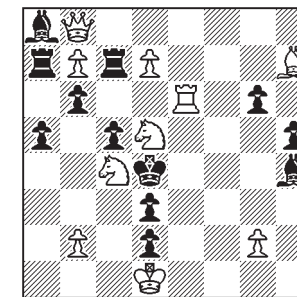
Myös tehtävä **21** on mainio esimerkki epäsuoran puolipatterin rakentavasta alkusiirrosta. **1.Dg8!** uhkaa 2.Dxg6 ~ 3.Dxd3,De4#. Muunnelmissa 1.- Kxc4 2.Rc3 [3.Te4#] Kb~ 3.Txb6# ja 1.- Kxd5 2.Txg6+ Kd4/Ke4 3.Td6/Tg4# mK:ta viedään suorien ja epäsuorien patterien välillä kuin passiä

P20. Johannes H.W. Obermann
3. palk. Brentano's Chess Monthly TT 1882



3# 9+8

P21. Arthur F. Mackenzie
The Mirror of American Sports 1886



3# 10+12

narussa. Tematiikka pelaa hienosti, mutta mustan joutoväen määrä nostaa nappuloiden työttömyysasteen hälyttävän korkeaksi.

2-siirtoiset yleistyvät

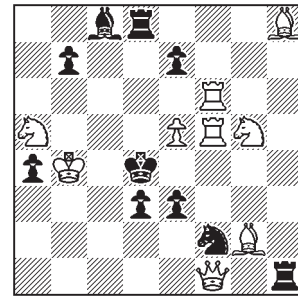
Arthur F. Mackenzie laati useitakin 2#-puolipatteritehtäviä, joissa esiintyi myös hänen toinen lempiteemansa,

polttopiste-idea, kuten tehtävässä **22**. Alkusiirron **1.e6!** jälkeen asemassa on siirtopakko ja mustan tornit ovat kiusallisesti *ylikuormitettuja*. Td8 vartioi patterin takanappulaa ja samalla ruutua d5, kun taas Th1 vartioi samaa takanappulaa ja 1. riviä. Muunnelmisto: 1.- Th~ 2.Da1#, 1.- T~1,Rh3 2.Tf8#, 1.- T~8,Td5,Ld7 2.T[x]d5#, 1.- Td~ 2.Th6#, 1.- Lxe6 2.Rxe6#, 1.- d2 2.Dc4#, 1.- e2 2.Dxf2#, 1.- R~ 2.Df4#, 1.- Re4 2.Rf3#, 1.- b~ 2.Rc6#, 1.- a3 2.Rb3#. Jälkimmäiset R-matit vaikuttavat päälleliimatuilta, ja vRa5:n olisikin voinut korvata vsb6:lla (samalla -msa4), mutta muutoin rakenne on hyvä, ja siitä on revitty kaikki irti.

Tehtävä **23** on ansaitusti 1800-luvun tunnetuimpia kaksisiirtoisia. Alkusiirto **1.Th4!** luo siirtopakon: 1.- c5 2.Kf2#, 1.- d6 2.Kf4#, 1.- dxe6 2.Ke2#, 1.- Rc4 2.Kg4#, 1.- R~ 2.c4#, 1.- Lb4[a5] 2.RxL#, 1.- Lxd2 2.Dxd2#, 1.- f5 2.De5#. Kaikki K-patterin avaukset ovat *B2-matteja*, eli mustan tukittua K:nsa pakoruudun valkea voi katkoa oman linjansa ko. pakoruutuun. Ehkä mLa5→b4 ja +msa5 (10+7) olisi vielä selkeyttänyt mL:n jatkettua puolustusta, mutta se on täysin makuasia.

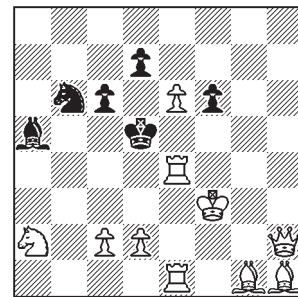
Kaksi edellistä tehtävää oli siirtopakkotehtäviä, mutta **24**:stä ei uhkauksia puutu. Arvattavan alkusiirron **1.Ta8!** jälkeen uhkaa nimittäin kummankin lähetin kaikkia mahdollisia siirtoja pois patterinlinjalta, ja mT pysyy erittelemään siirroillaan vain osan niistä esim. seuraavasti: 1.- Ta1 2.La2 Txa2/Tc1/Td1/Te1/Tf1 3.La7/Ld6/Le5/Lf4#, 1.- Txb2 2.Lb3, 1.- Tc1 2.Lc4, 1.-

P22. Arthur F. Mackenzie
The Illustrated London News 1888



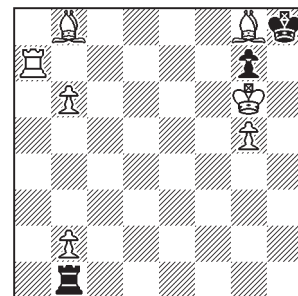
2# 9+10

P23. Thomas Taverner
1. palk. *Yenowine News 1889*



2# 10+6

P24. William & Henry Shinkman
American Chess Monthly 1892



3# 7+3

Td1 2.Ld5, 1.- Te1 2.Le5, 1.- Tf1 2.Lf4, 1.- Tg1 2.Lg3, 1.- Th1 2.Lh2 Tf1/Te1/Td1/Tc1/Ta1 3.Lf7/Le6/Ld5/Lc4/La2#. Yhdessä sähköisessä lähteessä teemaksi on annettu ”Fleck”, mikä ei tarkkaan ottaen pidä paikkaansa, koska valkealla on 14 uhkausta, joista mT 1. siirrollaan pystyy erittelemään vain 8, joten täsmällisempää olisi puhua *Burkhardt-Fleckistä*, sillä se sallii, että vain osa patterinavauksista pakotetaan toteutumaan. Toinen selkeä teema on *kaksintaistelu* tai *oppositio-teema*.

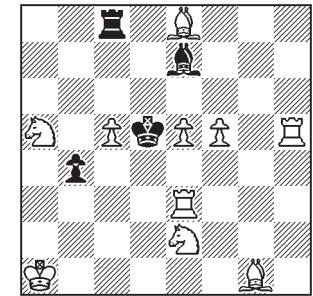
Laskemalla mustan kunkin 2. siirron haarautumat omiksi muunnelmikseen saadaan erilaisten muunnelmien lukumääräksi puolisen sataa, eräänlainen saavutus sekkin.

Sam Loyd käytti muuten samantapaista matriisia luodessaan 4#:n, jossa oli ennätyselliset 260 muunnelmaa, mikä voi olla ennätys edelleenkin (White, 226, n:o 295).

Tehtävän 24 laatijaksi annetaan yhdessä käyttämistäni lähteistä laatijaksi myös Henry Shinkman, joten olisiko suvussa ollut Otto Wurzburgin lisäksi enemmänkin shakkitehtävien laadintaan hurahaneita?

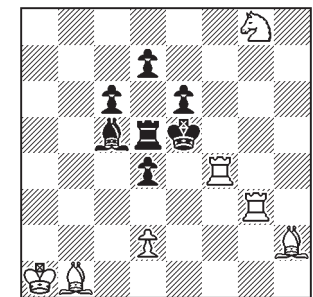
En ole tehnyt mitään laajaa tilastollista tutkimusta siitä, mitkä nappulayhdistelmät ovat tavallisimpia puolipattereiden etunappuloina, mutta sen tuntuman saa helposti, että harvinaisin on s+s, joka esiintyy **25**:ssä. Alkusiirron **1.f6!** tekee kauempana K:sta oleva sotilas, mattisiirrot (ja uhan 2.e6#) toinen: 1.- Lxf6 2.exf6#, 1.- Ld6 2.exd6#, sivumuunnelmat 1.- T[L]xc5 2.Lf7#, 1.- Kxc5 2.Td3#, 1.- Ke6 2.Rf4#. Kons-

P25. Edith H. Baird
The Chess Review 1893



2# 10+4

P26. Wolfgang Pauly
Deutsches Wochenschach 1895

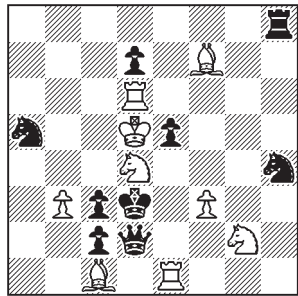


2# 7+7

tailematon esitys yhdeltä maailman tuotteliaimpiin kuuluneelta naislaattijalta (opusluku n. 2000), joka laati muitakin puolipatteritehtäviä.

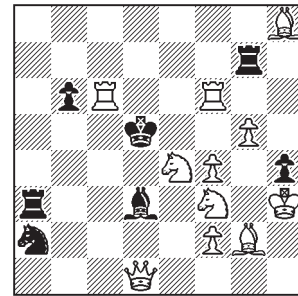
Romanialaisen mestarin **26** kärsii kahdestakin matittomasta pakoruudusta, mutta alkusiirto **1.Txd4!** (2.Tgg4#) parantaa kokonaisvaikutelmaa. VT:t pelaavat kauniisti yhteen: muunnelmassa 1.- Lxd4+ 2.Tc3# tulee matti ristishakilla ja muunnelmassa 1.- Kd6 2.Tg6# vTd4 kiinnittää mustan kolkansa. 1.- Kxd4 2.Tg4# on sievä matti epäsuorasta patterista, ja kolmas puolustus d4:ään 1.- Txd4 johtaa taas pat-

P27. Charles L. Fitch
American Chess Magazine 1897 (v)



2# 9+9

P28. Pedro R. y Riquer
462. Ruy López VIII/1899



2# 11+7

terimattiin 2.Tg5#.

Ennätystehtävässä **27** alkusiirto **1.Kxe5!** (2.Rd~#) tarjoaa mustalle peräti 11 shakkausta, joista kahteen tulee sama matti 1.- Th5+,Dg5+ 2.Rf5#, 1.- Dxe1+ 2.Rxe1#, 1.- De2+ 2.Rxe2#, 1.- De3+ 2.Txe3#, 1.- Df4+ 2.Rxf4#, 1.- Rxf3+ 2.Rxf3#, 1.- Rg6+ 2.Lxg6#, 1.- Rc6+ 2.Rxc6#, 1.- Rc4+ 2.Lxc4#, 1.- Te8+ 2.Re6#. Mustan shakkaamatot puolustukset hoidetaan seuraavasti: 1.- Df2 2.Rf4#, 1.- Rxb3 2.Rxb3, 1.- Rb7 2.Lc4#. Tehtävän suurin puute on tietysti se, että alkusiirron jälkeen valkea uhkaa monia patterinavauksia, jotka musta vain erittelee shakkauksillaan, mutta oma hohtonsa tällaisella *shakkialistuksella* aina on.

Jos **28**:sta alkaa heti etsiä rakenteellisia puutteita, niin alkuaseman matiton 1.- Kxe4 on sellainen. Alkusiirto **1.Rd4!** (2.Tfd6#) antaa uuden pakoruudun, uhraa toisen ratsun, rakentaa naamioidun patterin d-linjalle ja avaa mustalle 3. rivin shakkauslinjan: 1.- L~+ 2.Rc3#, 1.- Lxe4+ 2.Rb3#, 1.- Kxd4 2.Tfd6#, 1.- Tg6,Td7 2.Tf5#.

Se, että vDd1 voisi olla T (mutta kun laudalla ei saa olla kolmea samanväristä T:a!), on myös pieni tekninen puute tässä muuten sympaattisessa tehtävässä.

Lopuksi

Edellä olen julkaissut jälkipainoksina 28 tehtävää alun perin n. 130 tarjokkausta (kiitos, Henry!) aikajärjestyksessä. Olen pyrkinyt tarjoamaan mahdollisimman muotopuhtaita tehtäviä, jotka mielestäni ideoiltaan parhaiten edustavat laadinta-aikansa parhaimmistoa, vaikka ymmärränkin, että jonkun toisen valikoima olisi ollut erilainen.

Laadinta-aika kattaa koko 1800-luvun, ja minulle oli yllätys, että ko. vuosisadan ensimmäiset puolipatterit oli laadittu jo aivan sen alkupuoliskolla. Varhaisimpia tehtäviä toki vaivautuvat aikakaudelle tyypilliset puutteet. sillä ajatus tehtävähakista omalakisena taidemuotona alkoi lyödä läpi vasta vuosisadan puolenvälin tienoilla,

jolloin mansubahenkiset ja pelimäiset mattijuoksutukset alkoivat vähitellen syrjäytyä. Toinen yllätys oli, että puolipatteri alkoi esiintyä 2#-tehtävissä suhteellisen myöhään, ja koneisto löysikin aluksi useimmat sovelluksensa 3#- ja monisiirtoisista mattitehtävistä.

Siellä täällä tehtävissä esiintyy myös naamioituja ja epäsuoria puolipattereita, jotka olen upottanut tavallisten puolipattereiden joukkoon suomatta niille mitään erityishuomiota. Nämä erikoistapaukset olen toki määritellyt sanallisesti jo artikkelin alussa.

Puolipatteria näytetään käsitellyn melko kypsästi 1800-luvun kahdella viimeisellä vuosikymmenellä. Artikkelin II osassa lähestyn puolipatteria enemmän temaattisesta näkökulmasta.

English summary:

In the article above I try to discuss a half-battery in direct mate problems of the 19th century, reproducing almost 30 compositions in chronological order. Despite my efforts, I have not been able to trace down the origin of the concept "half-battery". In Harley (1931) there is not any label at all, and I presume that White (1913) referred to it as "complex battery" In Henry Weenink's classic Chess Problem (1926) half-battery does not feature in the theme index.

I have found a half-battery in 2# composed in the 15th century, but one of the first half-battery problems of the modern times may be Joseph Dollinger's composition nr 1. Problems 2

and 3 are further examples of the style of the Old School: mansuba-type King hunts with play consisting of series of checks and Black's counter-play restricted to strong initial threats.

Problems 4–6 are examples of compositions of the transition period (1845–1865) with more sophisticated White strategy, quiet play for instance. It seems that the first boom of the half-battery in terms of high-quality compositions was seen in 1860s. The problems 7–9 serve as illustrations of this trend. Nr 10 is one of the early miniatures showing masked half-battery.

It is somewhat surprising that after the first half-battery 2# composition that appeared in the 15th century, it took well over four centuries until decent 2-movers with half-battery were seen again. Compositions from 11 to 14 and 16 and 17 seem to be some of the first attempts. The dominant genre was quite a long time a three-mover (and more-mover, too), as shown by many earlier compositions, as well nos.15 and 18–21.

Towards the end of the 19th century the 2# compositions became more frequent, and a number of classics saw the day's light.

Some of the examples feature masked and indirect half-batteries, too, the fact which I have not highlighted in any way, apart from giving definitions in the beginning: in a masked half-battery, there is/are one or several piece(s) of bK's colour on the battery-line (P2, P10, P11 and P15),

whereas in indirect batteries the rear piece of the battery is targeted at bK's flight(s) rather than or in addition to at the bK (P19, P21 and P26).

In part II of the article, which I hope will appear in the next issue of the magazine, I will discuss the evolution of the half-battery, especially in 2#s, and take a more thematic and systematic approach to the topic, and I will also discuss briefly the half-battery in help- and self-mates.

Painetut lähteet/Printed sources:

- Breuer, Josef: *Beispiele zur Ideengeschichte des Schachproblems*. Die Schwalbe: Düsseldorf 1982.
- Chicco, Adriano & Porreca, Giorgio: *Dizionario Enciclopedico degli scacchi*. U. Mursia & C.: Milano 1971.
- Harley, Brian: *Mate in Two Moves. The Two-Move Chess Problem Made Easy*. Bell & Sons: London 1931.
- Velimirović, Milan & Valtonen, Kari: *Encyclopedia of Chess Problems. Themes and Terms*. Chess Informant: Beograd 2012.
- White, Alain C.: *Sam Loyd and His Chess Problems*. Whitehead & Miller: Leeds 1913.

Verkkolähteet/Public Domain sources:

- PDB (Die Schwalbe)
- yacpdb (Turevsky)
- WinChloe