

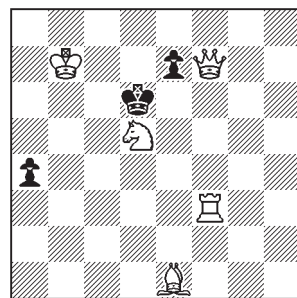
## Jatkettu hyökkäys, I osa

Artikkelini ”Barulin” (ST 5/2005, s. 252–260) lopuksi esittelin ideaa, joka valtakielissä on saanut erilaisia nimi-tyksiä. Venäläiset puhuvat ’valkeista sommitelmista’ (belyje kombinatsii), saksalaiset ’valkean haitoista’ (weiße Selbstbehinderungen), englannin kielessä yksi termi on ”tries with common error/aim”, eli vapaasti ’saman haitan/päämäärän sisältävät houkutukset’, ranskaksi yksi nimitys on lyhyesti ”option” ([alkusiirron] valinta), ja suomessa joku on aikoinaan ristinyt teeman ’valkeaksi ideaksi’.

Tehtävien B13–19 avulla esittelin ideaa ja lopuksi Ellermanin tehtävän B20 yhteydessä totesin, että ”Sen myötä, että valkean haitoille ja yleensä houkutuspelille alettiin antaa temaatista merkitystä, kehittyi - - - 1940-luvulla uusi idea jatkettu hyökkäys, joka on kaikkein selvimmin valkean idean ’lapsi’”.

Jatkettu hyökkäys kehittyi kuitenkin yllätyksekseni jo 1930-luvulla ja osin valkean idean rinnalla. Ensin havainnollistan näiden kahden idean välistä eroa esittelemällä oman version Gerhard Latzelin ikimuistoisesta R-pyörästä **J01**. Esipeli \*1.- Kd7/ e5 2.Dxe7/Lb4#. Tehtävän teema- houkutukset (7 kpl) kumouksineen ovat 1.Rc7? (2.Dd5#) e6! [2.Dc7??], 1.Rxe7? (1.- Kd7 2.Td3#) a3! [2.Dd5+ Kxe7!], 1.Rf6? exf6! [2.Dd5+? K~!], 1.Rf4? Ke5! [2.Dd5+ Kf6!], 1.Re3? Kd7! [2.Td3??], 1.Rc3? (1.- e5 2.Re4#)

**J01. Kari Valtonen, ensipainos**  
(G. Latzelin [1956] mukaan)



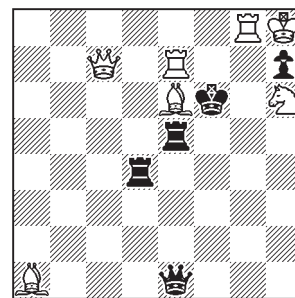
2# vvvvvvv 5+3

Kc5! [2.Dd5+ Kb4!], 1.Rb4? e5! [2.Lb4??] ja lopuksi ratkaisu **1.Rb6!** K~5/e6/e5 2.Dd5/Dc7/Lb4. Myös Latzelin muodossa oli pakoruudun otto alkusiirrosta, tässä on lisäksi 2 martinmuutosta (Latzelilla 1) ja vain yksi lyöntikumous (Latzelilla 2).

### 1. asteen hyökkäys ja mielivaltainen siirto

Aiheemme kannalta oleellista on, että tehtävässä ei ole sellaista mustan siirtoa, johon valkean pitäisi erityisesti varautua, vaan kyse on vain alkusiirron valinnasta (eli valkeasta ideasta), yrityksen ja erehdyksen menetelmästä, mikä käy ilmi siitä, että valkealla ei ole R:llaan mielivaltaista siirtoa, (joka uhkaa 2.Dd5#), sillä se olisi tehtävän ratkaisu! Jatketun hyökkäyksen 1. asteen peli: Teemanappula siirtyy mielivaltaisesti (tai yhdentekevästi). Tällä siirrolla on vain lähtövaikutus,

**J02. Finn Eriksson**  
Palkinto Schackvärlden 1936

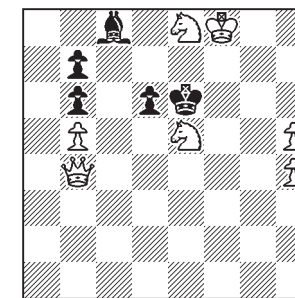


2# vvvv 7+5

*eli teemanappula raivaa ja suojaa lähtöruutunsa avaten kaikki sen kautta kulkevat linjat, mutta ei siirry tiettyyn ruutuun.* Valkean teemanappulan mielivaltainen siirto on jatkettun hyökkäyksen ehdoton edellytys ja sen ensimmäinen vaihe, mutta ei koskaan tehtävän ratkaisu.

Etsin *FIDE-albumista 1911–1944/I* jatkettua hyökkäystä ja vastaan tuli puolikiinnitystehtävä **J02**, jonka myöhemmin löysin myös Boyerin kirjasta. VLe6 siirtyessään uhkaa 2.Tf7#. 1.La2? Td5! osoittautuu kriittiseksi, samoin 1.Lc8? Td7! Edelleen 1.Lf5? Txe7! [2.Df4?], 1.Lg4? Tf5! [2.Rg4??]; niinpä **1.Lh3!** (2.Tf7#) Td7/Txe7/Tf5/Tg4 2.Te6/Df4/Rg4/Dd6#. Jos tässä tehtävässä olisi mielivaltainen L-siirto ja siihen yksi kumous, kyseessä voisi olla jatkettu hyökkäys, mutta ongelma on sama kuin edellä: L:n yhdentekevä siirto olisi ratkaisu, jota yksikään puolustuksista 1.- Td5/Td7/Tf5/Tg4 ei

**J03. Charles Planck**  
*Sheffield Weekly Independent 1897*



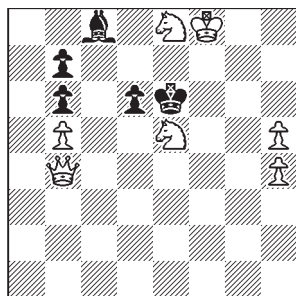
2# vv 7+5

kumoa, sillä em. määritelmän mukaan vLe6 yhä suojaaisi lähtöruutunsa! Mustan T-polut eivät tiedä, mistä suunnasta ne lähetin linjan katkaisivat, koska L roikkuu edelleen ilmassa. Valkeaa ideaa kriittisin houkutuksin siis.

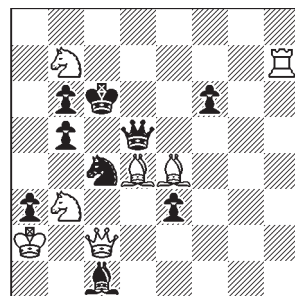
### Jatketun hyökkäyksen ensiesityksiä

Sähköisestä *WinChloe*-tietokannasta esiin sukelsi hyvin vanha englantilaismestarin **J03**, joka ajalle tyypillisesti on siirtopakkotehtävä, mikä jatkettussa hyökkäyksessä on harvinaista, mutta luvallista. R:n mielivaltaisen siirron 1.R~? (primaari- eli 1. asteen hyökkäyksen) jälkeen esimerkiksi 1.- Ld7:ää seuraisi 2.De4#, onhan ruutu e5 (ja linja e4–e6) nyt raivattu. Kumous on 1.- Kf5! [2.Rg7? Kf6!; ruudun f6 suojattajättö] Jatketun (sekundaa- eli 2. asteen) hyökkäyksen 1.Rg4?, joka suojaaa f6:n (1.- Kf5 2.Rg7#),

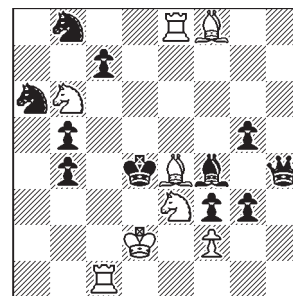
J03. uudelleen



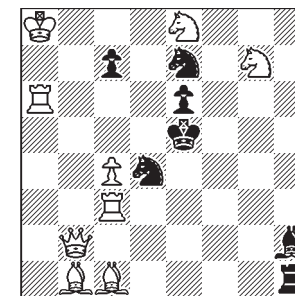
2# vv 7+5

J04. Comins Mansfield  
*The Problemist* 1930

2# v 7+9

J05. Janusz Fux  
*Die Schwalbe* 1933

2# vv 8+11

J06. Kurt Laib  
1. palk. DSV TT 1934

2# vvv 9+7

kumooa 1.- d5! sillä nyt obstruktion takia 2.Dg4?? ei käy. Uusi 2. asteen hyökkäys **1.Rd7!** suojaa yhä ruudun f6 samalla jättäen g4:n vapaaksi: 1.- Kf5/d5/Kd5/Lxd7/Kxd7 2.Rg7/Dg4/Rc7/De4/Dxd6#.

Määritelmässä sanotaan, että *jatketun hyökkäyksen mielivaltainen siirto eli 1. asteen peli kumoutuu johonkin valkean siirron peruspuutteeseen tai -haittaan*, jonka musta kumoussiirrolaan hyödyntää. 2. asteen hyökkäyksellä valkea korjaa haitan tai puutteen niin, että joko siirto on tehtävän ratkaisu tai se sisältää uuden [2. asteen] haitan. Yksi selkeä haitta on, kun 1. asteen siirto tuhoaa valmiin esipeli-matin, ja puristisimmat pitävät tätä ainoana puhtaana tai hyväksyttävänä haittana. Suurin osa niekoista edustaa avarampaa kantaa, mutta joskus tuo ”puute” tai ”haitta” on vaikea ilmaista sanallisesti. Koosteeni tehtäviä voi tarkastella tältä kantilta, mutta yleensä en niihin erikseen puutu.. Joskus selvintä on sanoa, että 1. asteen puute on mustan riittävä vastapeli, johon valkea

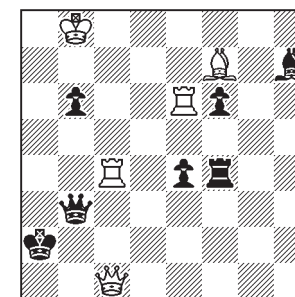
sitten 2. asteen pelillään varautuu.

Edellisessä tehtävässä 1. asteen haitta oli tulevan pakoruudun f6 anto mK:lle, 2. asteen pelin haitta oli obstruktio.

Sitten saattoi vierähtää yli 30 vuotta, ennen kuin seuraavan sukupolven englantilaismestari esitti jatkettua hyökkäystä, nyt uhkausmuodossa, mutta vain yhdellä 2. asteen hyökkäyksellä: tehtävässä **J04** 1.L~?:n (2.Rd4#) kumooa 1.- Lb2! Perushaittana on pitkän halkaisijan jääminen auki. **1.Lc3!** (2.Rd4#) neutraloi kumoussiirron vaikutuksen, mutta päästää mR:n, joka puolestaan kiinnittää epäsuorasti mattia uhkaavan vRb3:n (**Dalton-** eli **Plant-teema II**): 1.- Rb2,d2,e5,a5/Rd6 2.LxR/Rd8#. Mustan puolustus oli siis riittämätön. Mansfieldiltä on ym. albumeissa toinenkin päästotehtävä (n:o 335, 1. p. *British Chess Magazine* 1930), mutta en tunnistanut sitä jatketuksi puolustukseksi, koska ratkaisussa ei annettu mielivaltaista houkutus-siirtoa. Hyvin tavallinen ja valitettava piirre – jopa FIDE-albumeissa.

Vuonna 1932 jatkettua hyökkäystä kertaalleen 2. asteen pelinä esitti Ulrich Schirdewan (*Velhagen & Klasing* 1932), mutta kiinnostavampi on **J05**, joka voisi olla laadittu meidän päivinämme. Jatkettu hyökkäys on tavanomainen 1.eL~? (2.Te4#) Dh7!, 1.Lf5? Ld6! (2.Rf5??), **1.Lg6!** (2.Te4#) 1.- Ld6/Le5/Lxe3+/Rc5 2.Rf5[Rc2? Kc5!]/Rc2[Rf5? Ke4!]/fxe3/Lxc5#. Tehtävässä esiintyy kahdessa muunnelmassa **Jaava-teema**, eli valkea varoo katkaisemasta linjaa ruutuun (c5, e4), johon musta on juuri katkaissut toisen linjan. Jos osan tehtävän houkutus- ja ratkaisupelistä kirjoittaa 1.Ld3? Le5 2.Rc2,Rf5#, 1.Lb1? Le5 2.Rf5#, 1.Lg6! Le5 2.Rc2#, ihasteltavaksi tarjoutuu **Ellerman-Mäkihovi**, eli esipeliduaalin erittely houkutus- ja ratkaisupelissä. Teema sai nimensä vasta 1940-luvulla.

Tehtävässä **J06** on ennätyksen makua: 3 kertaa vT:lla 2. asteen peliä, heikkohkoilla (= kiinnittävillä) alkusiirroilla tosin. 1.cT~? (2.Txe6#) Rc6!, 1.Tb3? Rc6 2.Tb5#, mutta 1.- c6!

J07. Pentti Sola  
*Hufvudstadsbladet* 1934

2# v 5+7

[2.Db8??], 1.Tg3? Rc6 2.Tg5#, mutta 1.- Txc1! [2.Dxh2?]; **1.Th3!** (2.Txe6#) Rc6/c6/Txc1 2.Th5/Db8/Dxh2#.

Pentti Sola oli tutulla tehtävällään **J07** omaperäisesti ajan hermolla. Vaikka **suomalainen novotny** on tässä puhtaana jatkettun hyökkäyksen asussa, se on ideana kuitenkin hiukan omassa kastissaan jo pelkän kaksoisuhan takia. Joka tapauksessa teema on hedelmälliseksi osoittautunut pala tehtävähistoriaa! Ratkaisu: 1.eT~? (2.Ta4,Tc2#) e3! **1.Texe4!** (2.Ta4,Tc2#) Lxe4/Txe4/Dxc4 2.Ta4/Tc2/Lxc4#. Tehtävä ja teema herättivät heti huo-

miota pohjois- ja keskieurooppalaisessa tehtävälehdissä, mutta alkuperäiskirjoituksia näkemättä ei voi sanoa, minkä verran osuutta tehtävällä on ollut jatkettun hyökkäyksen teorian muotoutumisessa.

## Kirjoitusasusta

Olen edellä kirjoittanut yhdentekevän siirron ensinnäkin eritellen teemanappulan, jos samanlaatuisia nappuloita laudalla on kaksi. Solan tehtävässä 1.eT~? osoittaa, että e-tornista on kysymys. Joskus näkee kirjoitusasua 1.Te~? tai jopa 1.Te6~?, mutta yhteistä kaikille kirjoitustavoille on tilden eli aaltoviivan (~) käyttö osoittamassa mielivaltaisuutta.

Kun temaattisesti kyseessä on jatkettu hyökkäys, tilden käytön osoittamassa mielivaltaista siirtoa pitäisi mielestäni olla pakollista, sillä silloin tehtävää tutkiva hahmottaa heti, minkälaisesta houkutuspelistä on kysymys.

Koska uhka säilyy yleensä samana (katso seur.), olen liittänyt sen vain yhdentekevään siirtoon ja varsinaiseen alkusiirtoon toiston välttämiseksi. Toteutumattomaan mattisiirtoon olen liittänyt yhden kysymysmerkin, kun siirto on kuitenkin mahdollinen, kaksi kysymysmerkkiä, jos siirto ei ole fyysisestikään mahdollinen.

## Uhka pysyy samana

Solan tehtävässä on kaksoisuhkaus, mikä on aivan sallittua, kun se esiin-

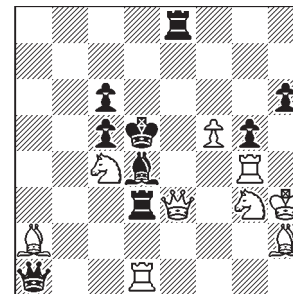
tyy kaikissa vaiheissa. *Jatketun hyökkäyksen 2. asteen pelissä valkea teemanappula siirtyy tietyille ruudulle niin, että uhkaus tai uhkaukset (J07) säilyvät samoina. (Myös siirtopakko [J03] säilyy vaiheesta toiseen.) 2. asteen siirto on joko ratkaisu (J04, J07) tai se sisältää uuden (2. asteen) haitan tai puutteen, jonka musta voi kumota uudella siirrolla. Valkealla voi olla samalla teemanappulalla useita 2 asteen hyökkäyksiä (J03, J05, J06), joista kukaan kumoutuu aina eri mustan siirtoon.*

Tehtävässä **J08** jatkettun hyökkäyksen ryytinä on shakkivaara: 1.gR~? (2.Rb6#) Te5!, 1.Re4? Lxe3! [2.Rxe3? Kd4!], **1.Rh5!** (2.Rb6#) Te5/Le5/Txe3+ 2.Rf6/Df3/Rxe3#. Shakkivaaran lisäksi grimshaw-katkot puolustuksina ja matti kiinnityslinjaa pitkin (ns. Pelle-siirto ranskalaisen problemistin mukaan).

**J09** aloittaa pienen ”pohjoismaisen sarjan”. Ekestubben tehtävässä vL korjaa yhdentekevän siirtonsa kahdesti. Idea on yhdistetty mustan itsekiinnityksiin e5:ssä, joita seuraa aina vD:n matti f-linjaa pitkin: 1.L~? b5! [2.Re7? Kxe5!], 1.Lf6? Rdxe5! [2.Dxf7?]; **1.Ld6!** (2.Re7#) Rdxe5/Rfxe5/Lxe5+/fxg6 2.Dxf7/Df1/Df4/De6#.

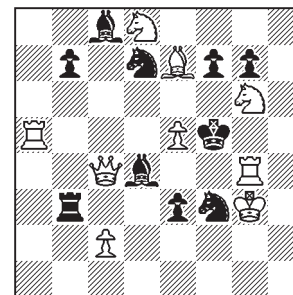
**J10** havainnollistaa jatkettussa hyökkäyksessä joskus esiintyvää uhkausongelmaa. Alku sujuu ongelmitta: 1.eL~? (2.Txe5#) Tf4! [2.Dxe2? Kxe2!], 1.Lf3? Lf5! [2.Dg3?], 1.Lf5? (2.Txe5, Dg3, Rg4#) Te6! [2.Rf5?]; **1.Ld3!** (2.Txe5#) Tf5/Lf5/Te6/Le6/Tf4/Lc6+ 2.Rg4/Dg3/Rf5/bxc7/Dxe2/b7#. Grimshaw-katkot sekä e6:ssa että

## J08. Ferenc Herpai 2. p. Xadrez Brasileiro 1935



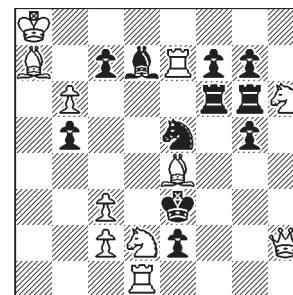
2# vv 9+9

## J09. Gustav A. Ekestubbe versio: Yves Cheylan Palk. Schackvärlden 1936



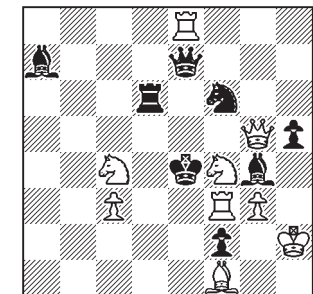
2# vv 9+10

## J10. Gunnar Rehn Schackvärlden sept. 1943



2# vvv 11+11

## J11. Sven Ekström & Gustav Jönsson Schackvärlden 1944



2# v 9+8

f5:ssä, valkean L-tähti (jos yhtenä siirtana pitää 1.Ld5?:tä) ja jatkettu hyökkäys – vaikuttava kokonaisuus, mutta miten olisi suhtauduttava houkutus 1.Lf5? kolmoisuhkaukseen, joka on oikeastaan tehtävän ainoa puute? Onneksi temaattinenkin uhkaus 2.Txe5# löytyy, mutta näin vahva uhanlisäys, joka ei kuulu teemaan, alentaa merkittävästi esityksen arvoa. Liekö se ollut syy palkinnotta jäämiseen?

Ruotsalaisduon **J11** on jatkettun hyökkäyksen osalta yksinkertainen ja selvä, mutta kiinnostava piirre on esipeli \*1.- Kxf3/Lxf3 2.Lg2/Dg6#, joka muuttuu ensinnäkin 1.fR~? (2.Tf4#):n jälkeen 1.- Lxf3 2.Rxd6# (kumous 1.- De5! katkaisee linjan d5:een) ja ratkaisussa **1.Re6!** (2.Tf4#) Lxf3/Kxf3/Lf5/Rd5/Le3 2.De5/Df4/Dxf5/Rd2/Txe3#. Ajankohtaansa nähden runsasta muutospeliä. Harmi kyllä, että vTe8+mDe7 ovat ratkaisupelissä aivan työttöminä.

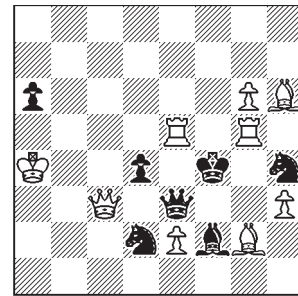
Sitten ajallisesti vähän taaksepäin. Nanning & Koldijkin *Thema-boek* (1948) päivää ensimmäiset kirjoitukset

ja tehtävät jatketusta hyökkäyksestä vuoteen 1939 ja antaa esimerkiksi tehtävän **J12**. Ratkaisu 1.T~? (2.Tg4#) De8+!; **1.Ta5!** (2.Tg4#) De8+ 2.Tgb5# ei näin kirjoitettuna pidä paikkaansa, sillä 1.T~? ei uhkaa 2.Tg4#, koska f5 jää suojatta. Yhdentekevän siirron tehnyt Te5 ei näet enää suojaa vierusruutujaan, vain lähtöruutunsa! Niinpä ratkaisu on kirjoitettava muotoon 1.Td[c]5? De8+!; **1.Ta5!** (2.Tg4#) De8+ 2.Tgb5#. Ei jatkettua hyökkäystä, vaan tavanomaista alkusiirron valintaa. Tehtävässä on vielä yksi lisähoukutus 1.Tb5? axb5+!

Versioni **J12a** on parannus Wachenhusenin työhön sikäläkin, että tehtävässä on nyt kaksi 2. asteen hyökkäystä – ja kumouksen motiivina esipelimatin menetys, niin kuin ”oikeaoppisesti” pitääkin. \*1.- Dxc3 2.Tgf5#, 1.T~? (2.Tg4#) Lxg3 2.Tge5#, 1.- Dxc3!, 1.Td[c]5? De8+! (1.Tb5? axb5+!); **1.Ta5!** (2.Tg4#) De8+ 2.Tgb5#. Harmittamaan jää oikeastaan vain se, että toiseen 2. asteen hyökkäykseen jää kaksi vaihtoehtoa: 1.Td5? ja 1.Tc5?

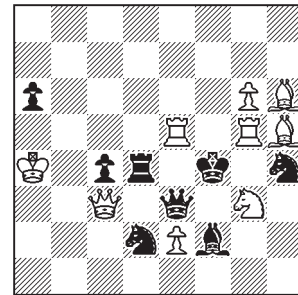
Yksi suhteellisen vähälukuisista varhaisista venäläisistä (tai neuvostoliittolaisista) **J13** vaikuttaa hyvin omaperäiseltä ja havainnollistaa uhanvähennystä, joka jatkettussa hyökkäyksessä on yhtä suotava kuin harvinaisinkin idea. 1.L~? uhkaa 2.Rb3,Rd3#, mutta tämän 1. asteen pelin kumoaa kiinnitys 1.- Dc1! 2. asteen hyökkäyksenä valkea katkoo ennakolta

**J12. Christian Wachenhusen 5883. Die Schwalbe Okt. 1939**



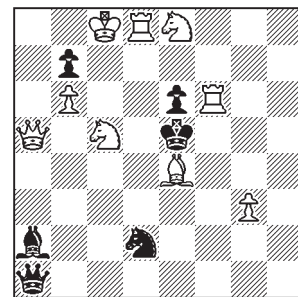
2# v[v] 9+7

**J12a. Kari Valtonen, ensipainos Chr. Wachenhusenin (1939) mukaan**



2#\* vv[v] 9+8

**J13. Aleksandr Guljajev 1.–2. p. Vsesojuznogo KFS 1948**



2# vv 9+6

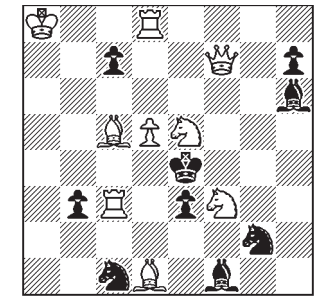
c-linjan 1.Lc2?, mutta koska nyt uhkaa vain 2.Rb3# (2.Rd3? Ke4!; valkean 2. asteen pelissä L ei enää siirry yhdentekevästi!), kumoukseksi riittää 1.- Dg1! Niinpä **1.Lb1!** (2.Rb3#) Lxb1,[c4,d5]/Dc3,Dxb1/Dd4/Rxb1/Re4/Rc4 2.Dxa1/D[x]c3/Rd7/De1/Rd3/Txe6#. Linjanavausten, B II-puolustushaittojen ja uhrausalkusiirron muodostaman kokonaisuuden sitoo jatkettu hyökkäys vL vs. mD–kaksintaisteluineen nätiksi paketiksi. Uhkausten väheneminen ei jatkettussa hyökkäyksessä ole virhe, kun yksi perusuhkauksista toistuu. Uhankorjaus (threat correction) on jo sitten eri teemaa.

**Kohti valkeaa R-pyörää**

Valkean R-pyörän alkusiirtoina eli 7-kertaisesti houkutusena esitti ensi kertaa Anton Trilling (2. p. *Mitteldeutsche Zeitung* 1939) ja saman miniatyyrinä Gerhard Latzel (5. kum. *Die Schwalbe* 1956), mutta kumpikaan ei ollut jatkettua hyökkäystä, vaan valkeaa ideaa. Ratsu on sittemmin osoittautunut hedelmällisimmäksi teemanappulaksi myös jatkettussa hyökkäyksessä, vaikka vanhimmat esimerkit eivät sitä vielä osoitakaan.

Ellermanin **J14** ei ilmestymisajankohtanaan ollut enää ennätys, mutta 4-kertaisena taiteellisesti täysipainoisena 2. asteen hyökkäyksenä sopii

**J14. Arnaldo Ellerman 1. palk. Magasinet 1950**



2# vvvv 9+9

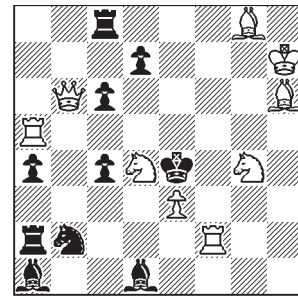
hyvin johdannoksi. Teemaratsu piirtää puoliympyrän estäessään primaari-puolustuksen tekevän mL:n pääsyn peliin. 1.eR~? (2.Te8#) Lb5!, 1.Rd3? Rf4! [2.Txe3??], 1.Rc4? Rd3! [2.Tc4??], 1.Rd7? Lf4! [2.Dxh7? Kxd5!]; **1.Rc6!** (2.Te8#) Rf4/Rd3/Lf4 2.Txe3/Tc4/Dxh7#. Tässä tehtävässä on huomattava, että valkea aivan fyysisestikin estää mustan teemanappulan siirron b5:een (Rd3,Rc4) tai sallii siirron, mutta neutraloi kokonaan sen vaikutuksen (Rc6,Rd7). Seuraavassa tehtävässä (J15) valkea taas sallii primaari-puolustuksen, mutta sillä on siihen aina eri matti. Nämä ovatkin ne kolme päästrategiaa, joilla valkea 2. asteen pelissä reagoi mustan 1. asteen puolustussiirtoon: a) fyysinen esto, b) neutralointi ja c) matti (usein matinmuutos). Matti tai matinmuutos on yleensä kiinnostavin vaihtoehto.

Alankomaalaislaatija pääsi tehtävällä **J15** jo lähelle himoittua pyörää jatkatussa hyökkäyksessä: 1.dR~? (2.Dd4#) Rd3!, 1.Rb5? Rd3 2.Rd6#, 1.- Lf3! 2.Dd4? Kf5!, 1.Re2? Rd3 2.Rg3#, 1.- Kd3! 2.Dd4? Kc2!, 1.Rf3? Rd3 2.Rg5#, 1.- d5! 2.Dd4? Kf5! 1.Rf5? Rd3 2.Rd6#, 1.- c5! 2.Dg6?, 1.Re6? Rd3 2.Rg5#, 1.- c5! 2.Dg6?? **1.Rxc6!** (2.Dd4#) Rd3 2.Ld5#. 5-vaiheista matinmuutosta ainoana pikku puutteena saman kumouksen esiintyminen kahdesti, vaikka kumouksen motiivia valkean haitta modifioikin (suora katko vs. ennakkokatko).

Tähänkin ennätysjahtiin osallistui pohjoismaalaislaatija, kuten yli puolivuosisataisen uran tehnyt tanskalainen tehtävällä **J16** osoittaa. Sen olisi voinut esitellä myös otsikon ”Jatkettu hyökkäys vastaan jatkettu puolustus” alla. Jatkettu puolustus, joka on hyökkäystä paljon vanhempi idea, koostuu 1. asteen puolustuksesta (= puolustavan nappulan mielivaltainen siirto), johon valkealla on matti (= 2. asteen uhkaus). Musta siirtää nappulansa tiettyyn ruutuun, joka torjuu valkean 2. asteen uhan. Tämän enempää aiheesta ei tarvitse tietää ainakaan tehtävän J16 ymmärtääkseen.

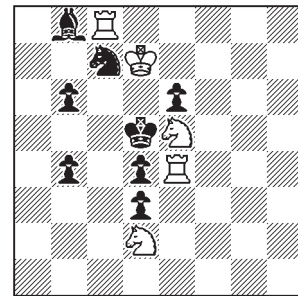
Teemanappulan siirto 1.eR~? uhkaa 2.Te5#, jonka musta torjuu oman teemanappulansa mielivaltaisella siirrolla 1.- R~! Jatkettu hyökkäys 1.Rg4? kumoaa 1.- R~?:n 2. asteen eli sekundaariuhalla 2.Rf6#, mutta musta puolustautuu paremmin 1.- Re8! mikä kumoaa houkutuksen. Sama logiikka

**J15. John W. Swane**  
1. palk. *Parallèle* 50 1945



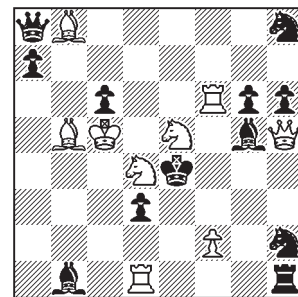
2# vvvvvv 9+10

**J16. Lars Larsen**  
Kum. *Revista de Sah* 1949



2# vvvvvv 5+8

**J17. Jozsef Szöghy**  
1. palk. *Magyar Sakkélet* 1955

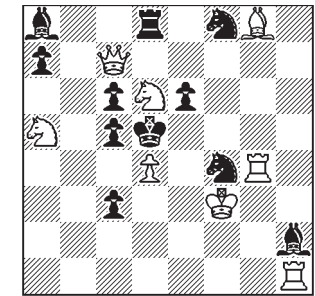


2# vvvvvvv 9+12

jatkuu: 1.Ref3? R~? 2.Txd4#, 1.- Rb5!, 1.Rxd3? R~? 2.Rb4#, 1.- Ra6!, 1.Rec4? R~? 2.Rxb6#, 1.- Ra8!, 1.Rc6? Kc5! (2.Te5? Rd5!); **1.Rg6!** (2.Te5#) R~ 2.Re7#. Taas 5-vaiheinen matinmuutos, ja jatkettujen pelien pari murtui vain kohdassa 1.Rc6?.

Sitten vuonna 1955 madjaari Jozsef Szöghy teki sen, valkean R-pyörän jatkatussa hyökkäyksessä. Tehtävässä **J17** on muutamasta muusta tehtävästä tuttuja elementtejä, mikä ei ole ihme, mutta kokonaisuus on omaperäinen. 1.1.eR~? (2.Te6#) Lxf6!, 1.Rxg6? Lxf6 2.Df5#, 1.- Rf7! (2.Dg6??), 1.Rg4? Lxf6 2.Rxf6#, 1.- Rf3! (2.Dxf3??), 1.Ref3?Lxf6 2.Rd2#, 1.- Rg4! (2.Dxh1?), 1.Rxd3? Lxf6 2.De2#, 1.- La2! (2.Lxd3??). 1.Rc4? Lxf6 2.Rd2#, 1.- d2! (2.Te6? Kd3!), 1.Rexc6? Lxf6/Dxc6+ 2.Dd5/Lxc6#, 1.- Dxb8! (2.Lxc6??); **1.Rd7!** (2.Te6#) Lxf6/Rf7/Rf3/Rg4/La2/Dxb8 2.Rxf6/Dxg6/Dxf3/Dxh1/Lxd3/Lxc6#. 5-kertainen matinmuutos ja yksi puolustuksenmuutos. 7-kertainen 2. asteen hyökkäys on yhdellä nappulalla edelleen ennätys, jota jotkin myöhemmät R-pyörät ovat sivunneet.

**J18. Norman A. Macleod**  
1. palk. *Mat* 1988



2# vvvvvvv 8+11

**Jatkettu hyökkäys vs. jatkettu puolustus**

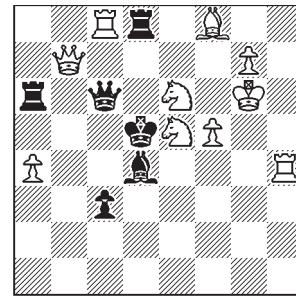
Yksi tällainen on **J18**, joka on paljon velkaa J16:lle. Teemanappula on vRd6, jonka yhdentekevä 1.dR~? (2.De5#) kumoutuu yhdentekevään siirtoon 1.- 4R!. Sitten J16:sta tuttu mylly paria poikkeusta lukuun ottamatta alkaa pyöriä: 1.Rc8? 4R~? 2.Re7#, 1.- R4g6!, 1.Re8? 4R~? 2.Rf6#, 1.- Rh5!, 1.Rf5? 4R~? 2.Re3, Re7#, 1.- cxd4! (2.Tg5?), 1.Re4? 4R~? 2.Rxc3, Rf6#, 1.- Kxd4! (2.Td1? Rd3!), 1.Rdc4? 4R~? 2.Re3#, 1.- Rg2!, 1.Rb5? (2.De5, Tg5#) 4R~? 2.Rxc3#, 1.- Re2!; **1.Rdb7!** (2.De5#) 4R~/Rd7, [Td6]/R8g6/Kxd4/cxd4 2.Dxc6/D[x]d6/Dxd8/Td1/Tg5#. Pari houkutuspelin duaalia, jotka jatketuilla puolustussiiirroilla saa eriteltyä, ja yksi lisäuhkaus (Tg5), jolla ei ole käytännön merkitystä, koska teemanmukaiset 1.- 4R~? ja 1.- Re2! torjuvat senkin, ovat pikku puutteita, mutta tekninen kiinnitys vLg8+mse6 on surkea välttämättömyys.

Tehtävä **J19** on yllättävän varhainen ja vakuuttava, mahdollisesti ensimmäinen esitys tästä vaikeasta teemayhdistelmästä, jossa mustan teemanappula on L. 1.5R~? uhkaa 2.Txd4#, eikä mustalla ole juuri muuta mahdollisuutta kuin siirtää L:ä, mutta samalla sen on otettava huomioon valkean sekundaariuhka 1.- L~? 2.Txd8#. Pelastus on 1.- Le5!. 1.Rc4?:n (1.- Le5? 2.Re3#) kumoo 1.- Lc5! (2.Db3?). Ratkaisu: **1.Rd3!** (2.Txd4#) 1.- L~/Le5/Lc5/Lb6/Lf6/Kc4 2.Txd8/Rb4/Db3/Dxc6/Rc7/Db5#. Mustan jatkettu puolustussiirrot sisältävät varsinaisen haittojen kirjon: Le5 on tukinta, Lc5 katko (valkea voi päästää suoraan mT:n mustan katkon ansiosta = Gamage I), Lf6 katkopäästö ja Lb6 katko. MK:n paetessa vD käyttää hyväksi uudelleen syntyvää kiinnitystä.

Tehtävä **J20** on temaattisesti paljon vaatimattomampi, mutta ansainnee paikkansa tässä historiallisena kuriositeettina, onhan sen laatija yksi jatkettu hyökkäyksen ensimmäisiä systemaattisia kehittelijöitä: \*1.- Rxe7 2.cxd4#, 1.R~? (2.Dxf5#) 5R~ 2.cxd4#, 1.- Rd6!; **1.Rf4!** (2.Dxf5#) 5R~/Rxe7/fxg6/Ke4 2.cxd4/Dxe7/De6/Te3#.

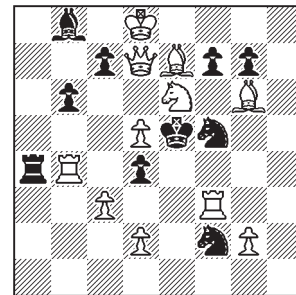
Tästä teemayhdistelmästä vielä kotimainen **J21**, jossa valkea hyökkää sekundaaristi 5 kertaa: 1.dR~? (2.Td6#) L~!, 1.Rc4? L~? 2.Re5#, 1.- Ld4!, 1.dRb5? L~? 2.Rd4#, 1.- Le5!, 1.Rb7? L~? 2.Rd8#, 1.- Le7!, 1.Rc8? L~? 2.Re7#, 1.- Ld8!; **1.Rf7!** (2.Td6#) Ld4/Le7 2.Rd8/Rd4#. Tehokasta ja eleetöntä polttopistetematiikkaa!

**J19. Harry V. Tuxen**  
2. palk. DSK 13. TT 1938



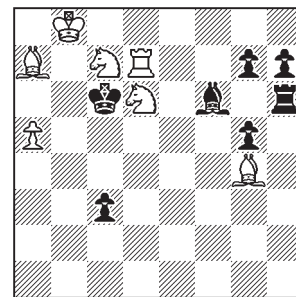
2# vv 10+6

**J20. Christian Wachenhusen**  
*Die Schwalbe* 1942



2# v 11+10

**J21. Matti Myllyniemi**  
*Tidskrift för Schack* 1952



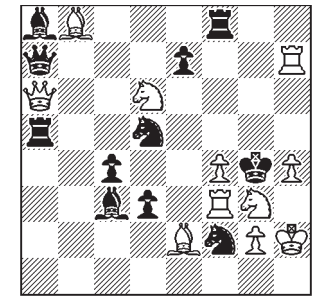
2# vvvvv 7+7

Lopuksi **J22**, jonka laatija on erikoistunut tähän vaikeaan teemayhdistelmään. 1.dR~? (2.Txd3,Dg6#) dR~!, 1.Rde4? Re3? 2.Rxf2#, 1.- Rc7! [2.Dg6~/Txd3? Kxf4!], 1.Rb5? Rf6 2.De6#, 1.- Rb6! [2.Dg6~/Txd3? - /Lf3!]; **1.Rdf5!** (2.Txd3,Dg6#) Rf6/Rb6/Rxf4 2.Tg7/Re3/Txf4#. Kaksoisuhka ei ole tässä välttämätön paha, vaan oleellinen osa ideaa: valkea yrittää etukäteen katkoa linjoja mattiruutuihin, joihin musta avaa linjat yhtä aikaa teemanappulallaan.

**Petkov-teema I**

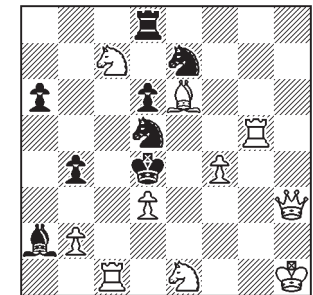
Jatketusta hyökkäyksestä ei ole paljon ”omia” teemoja, mutta yksi niistä sivuaa juuri jatkettu hyökkäyksen ja puolustuksen suhdetta. Petkov-teema I on saanut tietysti nimensä bulgarialaistaatijan mukaan. Teeman voi määrittellä näin: yhdessä vaiheessa valkean teemanappulan mielivaltaisen siirron kumoo mustan teemanappulan siirto tietylle ruudulle X; toisessa vaiheessa valkean nappulan siirron tietylle ruudulle kumoo mustan nappulan mielivaltainen siirto, kun taas siirtoa tietylle ruudulle X seuraa matti; kolmannessa vaiheessa valkean nappulan siirto tietylle ruudulle ratkaisee tehtävän, ja mustan tiettyä siirtoa X seuraa uusi matti, eli merkkikielellä:

**J22. Colin P. Sydenham**  
1. palk. e.a. *Die Schwalbe* 1983/I



2# vvv 11+11

**J23. François Michel**  
6. kum. *Šahmatna misol* 1965



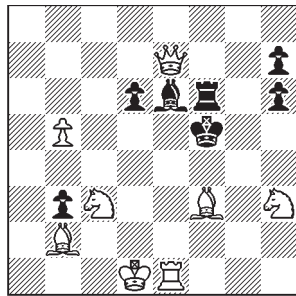
2# vv 10+8

1.a~? (2.A#) b~ 2.B#, 1.- b!  
1.a1? (2.A#) b? 2.C#, 1.- b~!  
1.a2! (2.A#) b~/b 2.B/D#.

Tehtävä **J23** on selkeä esimerkki:  
1.L~? (2.Re6#) dR~ 2.Rc2#, 1.- Re3!,  
1.Lf5? Re3 2.Rf3#, 1.- dR~!, **1.Lg8!**  
(2.Re6#) dR~/Re3 2.Rc3/Dh8#.

## J24. Petko A. Petkov

### 1. palk. Bulgarian Shakkiliitto 1966



2#            vv            8+7

**J24** on nimenantajan ”kynäs-tä”: 1.cR~? (2.Dxf6#) T~? 2.Dxe6#, 1.- Tg6!, 1.Re2? Tg6 2.Rd4#, 1.- T~!; **1.Rd5!** (2.Dxf6#) T~/Tg6 2.Dxe6/Re3#. Laatiija huomauttaa lisähoukuttuksesta 1.Re4? Tg6 2.Rxd6#, 1.- T~!, joka antaa kolmannen matinmuutoksen.

### Summary

*This article deals with white correction [WC; with the exception of arrival and threat corrections], concentrating on basic terminology, such as random move, primary and secondary play, general error etc. The problems J01,02 show “tries with common aim/error” (’beliye kombinatsii’ in Russian), illustrating what WC is not. White does not commit any general error, but he has to try all moves of the key piece to find the correct one. In fact, a random move by wN/wB would be the solution!*

*As for white’s general error, I have adopted a liberal view: the error may be any insufficiency in white’s play,*

*not just abandoning of a set mate (only J11 and J12a in this selection). On the other hand, I insist on the necessity of a genuine random move of the thematic piece that a) vacates and guards its square of departure, b) opens all lines that cross the square of departure, but c) does not have any other role in the play and position. These criteria have reduced many “white correction candidates” to ordinary try-problems. Furthermore, white’s threat(s) must be the same throughout the play, only occasional exceptions (= additional threats) being allowed (see J10,J18).*

*The problems J03–13 (with the exception of J12a) are a selection of early WCs, many of which date back to 1930s. Hence, the emphasis of this part of the article is very much on the early history of WC on the first half of the 20<sup>th</sup> century. J14–17 show some steps taken towards the white N-tour in WC, whereas J16 and J18–22 show white vs. black correction, not an easy combination for composers. Finally, Petkov theme (J23,24), one of the few themes with WC, again combines the two correction plays.*

*I have planned this to be a series of articles in three parts published in the following issues of Tehtäväniekka, dealing with such topics as tertiary correction, secondary and, possibly, tertiary records with other pieces than knight, records with two and multiple thematic pieces in the same problem. I will discuss a number of themes that have occurred with WC and, finally, quaternary play is briefly discussed too.*

### Kirjallisuutta:

Basistyj, M.B. (toim.): *Slovar’ terminov šahmatnoj kompozitsii*. Kiev 2004.

Boyer, J-P.: *Problemes d’echecs en deux coups*. Hatier: Paris 1983.

Breuer, J.: *Beispiele zur Ideengeschichte des Schachproblems*. Die Schwalbe: Wegberg/Aachen 1982.

*FIDE Album 1914–1944/I*. Šahovska naklada: Zagreb 1971.

*FIDE Album 1945–1955*. Šahovska naklada: Zagreb 1964.

Morse, J.: *Chess Problems: Tasks and Records*. Faber & Faber: London/Boston 1995.

Nanning, F.W. & Koldijk, Drs. A.M.: *Thema-Boek*. NBvPV: Eindhoven 1948.

Petkov, P.: *Izbrani šahmatni zadatši*. Meditsina i fizkultura: Sofia 1982.

Rice, J., Lipton, M. & Barnes, B.: *The Two-move Chess Problem: Tradition and Development. Some essays on selected two-move themes*. Faber & Faber: London 1966.

Rice, J.: *Chess Wizardry: The New ABC of Chess Problems*. Batsford: London 1996.

Sidler, W.: *Problemschach*. Alphabetisch geordnete Begriffsübersicht. Selbstverlag: Luzern 1968.

### Muut lähteet:

*WinChloe*-tehtävätietokanta