

## Grimshaw-katkot, osa II

Artikkelini I osan loppuun jäi yksi virke pahasti puutteelliseksi. Otsikon ”Valkea Grimshaw” alla kolmannen virkkeen alun tulee kuulua: ”Koska samanväristen nappuloiden *moleminpuolinen* katko on 2 siirron mattitehtävissä väistämättä haitallinen - - ” Tässäkin muodossa väittämään on poikkeus, mutta se on hyvin vähämerkityksinen.

Sen sijaan pitemmissä mattitehtävissä valkean Grimshaw-katkot voivat olla hyödyllisiä. Koska esimerkit ovat temaattisesti kiinnostavia, pyörrän päätökseni olla kirjoittamatta valkeasta Grimshaw’sta. Palaan asiaan III osassa!

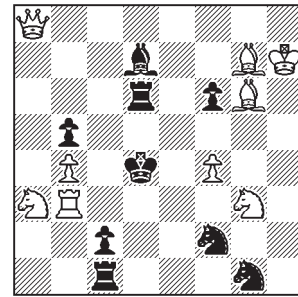
### Pickabish vielä kerran

Edellisessä osassa kirjoitin, etten tunnustanut sanaa ”Pickabish” (sotilas-Grimshaw tai L/s-Grimshaw) taustaa. Henry Tanner ehdotti todennäköistä syntyhistoriaa: termi on yhdistelmä sanojen ”pickaninny” (’musta sotilaspoika’) ja ”bishop” (’lähetti’) alkuosista. Sepitelmän alkuperäisen kehittelijän henkilöllisyys on toisarvoista. Sen sijaan kummankin lähtötermin etymologia olisi hyvinkin oman pikku kirjoittelman aihe.

### Grimshaw-katkot elpyvät

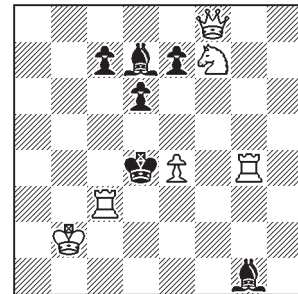
Loydin jälkeen Grimshaw-katkojen alueella ei 2#-tehtävissä tapahtunut

**G7. Percy F. Blake**  
1. p. *The House* 1898



2# 9+9

**G8. W. J. Smith  
& H. W. Bettmann**  
V. *Sydney Daily Telegraph* 1901



2# 6+6

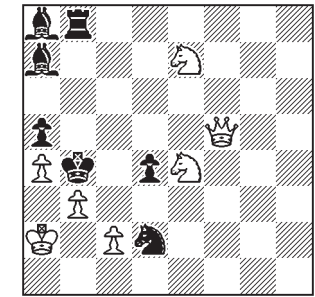
suurta edistystä 1800-luvulla, mikä pätee strategiaan 2-siirtoisiin yleisemminkin. Laadinnan painopiste oli pitemmissä tehtävissä, ja 2-siirtoisissa kehitystä jonkin verran salpasivat englantilaisen koulukunnan tiukat muotovaatimukset. Böömiläisellä ja vanhasaksalaisella perinteellä ei taas ollut 2-siirtoistematikalle paljonta annettavaa.

Loydin urkupilleistä kyllä laadittiin 1800-luvun lopulla uusia tulkin-toja, jotka joissain suhteissa olivat esikuvaansa parempia, mutta eivät esittäneet varsinaisesti mitään uutta. Yhtä ensimmäisistä edistysaskelista kohti systemaattista strategista laadintaotetta myös Grimshaw-katkojen suhteen edustaa eturivin englantilaislaattijan **G7**, jossa esiintyy kaksi paria Grimshaw-katkoja vain kahdella teemanappulalla: **1.Lf7!** (sp) 1.- Lc6/Tc6/Le6/Te6 2.Da7/Rxb5/Lxf6/Rf5#. Tämä teeman variantti kantaa nimeä Four-Hands-Round. Tässä tehtävässä Grimshaw-siirrot ovat jatkettuja puolustuksia (1.- T~/L~ 2.Dd5/Rxb5 tai Rxf5#), mutta se ei ollut laadinta-aikaan enää mitään uutta.

Tehtävä **G8**, joka on alkujaan voinut saada innoituksensa edellisestä tehtävästä, saattaa esittää ensimmäisenä (tai toisena) L/s-Grimshaw-katkot – ja heti tuplana: **1.Da8!** (2.Dd5#) 1.- c6/Lc6/e6/Le6 2.Da4/Da7/e5/Dh8#. Tehtävää edelsi W.J. Smithin yksin laatima ja samassa lähteessä samana vuonna julkaistu muoto, josta tämä versio on ilmeisesti Bettmannin ekonomisointi.

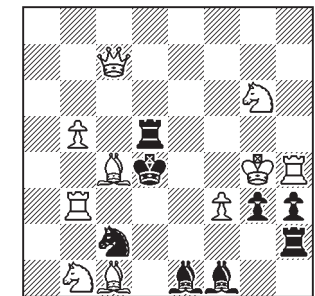
Parilla varhaisella teematulkinnalla ja -nimityksellä on enää kuriositeettiarvo, vaikka niiden toteutuksessa onkin omat tekniset ongelmansa. Tehtävän **G9** teema on mustan kahden T:n ja yhden L:n kahdet Grimshaw-katkot valkean kolmin matein: **1.Dd5!** (sp) 1.- Tb7/Tb6/Lb7,Lb6 2.Rc6/Dc5/Db5#.

**G9. Frank Janet**  
*Staten Islander* 1914



2# 7+7

**G10. H. & E. Bettmann**  
1. p. *St. John's Globe* 1888



2# 10+8

Teema (jonka mahdollinen ensiesitys, Charles F. Stubbs, *Checkmate* 1904, on yhden teemamuunnelman osalta dualistinen) on saanut nimen Amen Corner (’ylistysnurkka’ tms.). Hyvin varhaisen amerikkalaistehtävän **G10** esittämät yhden T:n ja kahden L:n kahdet Grimshaw-katkot valkean kolmin matein (**1.Ra3!** [sp] 1.- Te2/Tf2/Le2,Lf2 2.Td3/Le3/Rxc2#) kantaa puolestaan nimeä Cross Patch (suomennos?). Tehtävässä ei huomio

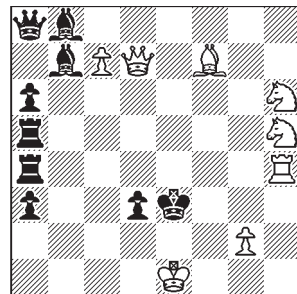
kiinnity vain em. teemapeliin vaan myös lisäkatkoihin 1.- Td2/Tg2 2.Lb2/Kxh3 (vaikka jälkimmäinen onkin epäpuhdas). Täytyy muutenkin ihasella vanhan koulun parhaiden osajien laadintaitoa. Tässäkään ei alkusiirron jälkeistä asemaa heti miellä siirtopakoksi, onhan mustalle tarjolla peräti 28 siirtoa.

T. R. Dawson ei kuitenkaan jaksanut ymmärtää, miten tämmöistä vähäpätöistä eroa (katkonappuloina TTL kontra TLL) piti korostaa omilla teemanimikkeillä. Vaikka em. tehtävillä olikin oma roolinsa Grimshaw-tematiikan kehityksessä, nykyään on helpo yhtyä Dawsoniin semminkin, kun Dawsonin oma **G11** esittää TTL-Grimshaw'n (myös TLL käy) neljin eri matein, idea, jota myöhemmin on siunattu nimellä Three Rider Double (TRD; 'kolmen kiitäjän tupla'): **1.Lg6!** (2.Dxd3#) Td5/Ld5/Te4/Le4 2.Dh3/Rf5/Th3/Rg4#.

Tästä teemasta Dawson kirjoitti *British Chess Magazineen* vuonna 1936. Mahtoiko olla syynä kirjoitelma vai hoksasiko joku neropatti, että teemanimityksen lyhenne TRD muodosti Dawsonin nimikirjaimet, mutta joka tapauksessa idealle on annettu myös nimitys Dawson-teema! Jos Dawson jotakin inhosi, niin teemojen nimeämistä henkilöiden mukaan...

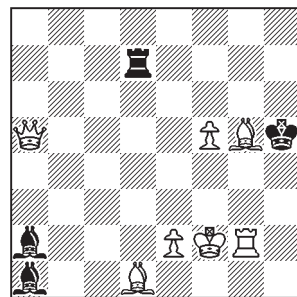
Mitä alleviivaamiini teemanimityksiin tulee, minulla ei taaskaan ole tietoa, miten ja koska ne ovat syntyneet

**G11. T.R. Dawson**  
*Western Daily Mercury* 1921



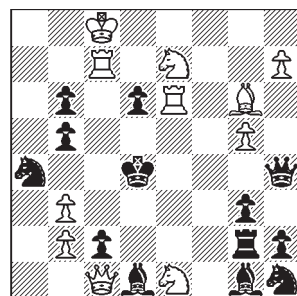
2# 8+9

**G12. M. Niemeijer & J. Hartong**  
2. p. G.C. Meredith T 1922



2# 7+4

**G13. R.G. Thomson**  
*Boston Post* VI/1900



2# 11+13

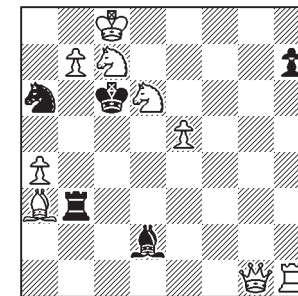
ja ketkä niitä ovat sepittäneet. Brian Harleyn *Mate in Two Moves* vuodelta 1931 ei nimityksiä mainitse, vaan puhuu vain yleisesti Grimshaw'sta.

Tehtävä G11 on joka tapauksessa merkittävä edistysaskel Grimshaw-tematiikassa ja 2-siirtoislaadinnassa yleensäkin, sillä yhden katkoparin (tässä tapauksessa 1.- Td5 ja 1.- Te4) täytyy sisältää jonkintyyppistä duaalinvälttöä, jotta siirtoja ei seuraa sama matti. Tässä mekanismi on systemaattinen: valkea voi tehdä matin vain sillä nappulalla, jonka linjan d4:ään musta on katkaissut.

Duaalinvälttön voi saada aikaan yksinkertaisemminkin niin, että yksi teemapuolustus on shakki. Varhainen **G12** on TRD-teemasta perin taloudellinen esitys, jossa valkopatteri näyttelee tärkeää osaa: **1.Da8!** (2.Df3#) 1.- Td5/Ld5/Td4/Ld4+ 2.De8/e4/Dh8/e3#. Mustalla on laudalla K:n lisäksi vain teemanappulat! On mahdollista, että kaksia T/L-Grimshaw-katkoja ei voi esittää taloudellisemmin kuin 11 nappulalla.

Tässä kohtaa on syytä esitellä silmiinpistävän vanha **G13**, jossa edellisen tehtävän tavoin mustan nappulayhdistelmä on TLL: **1.Tc6!** (sp) Tf2/Te2/Lf2/Le2 2.De3/Rf3/Dd2/Rxc2#. Tässä ei esiinny duaalinvälttöä, sillä L-siirtoja seuraavat matit on eritelty niin, että siirto 1.- Le2 on sekä katko että suojattajättö. Tämäntyyppisestä epäpuhtaudesta tulee puhetta vielä myöhemmin.

**G14. T.R. Dawson**  
*The Problemist* 1929  
(muoto: Jan Knöppel)



2# 9+5

Dawsonin **G14** on selkeä edistysaskel tehtävän G7 esittämään Four-Hands-Round-teemaan. Alkusiirto **1.Rc4!** asettaa mustan siirtopakkoon. Mustan siirtoa 1.- T~3 seuraa matti 2.Db6#. Jatkettua ("korjattua") puolustusta 1.- Te3 seuraa 2.Th6#. Sama matti on tuloksena, jos mL siirtyy pitkin diagonaalia e1-a5. Jatkettu puolustus 1.- Lb4 (2.Th6+? Ld6!) katkoo T:n linjan: 2.Db6#. Jos T siirtyy pitkin b-linjaa, seuraa 2.Dg2# (1.- Tb5 2.axb5#), mutta jos T puolustautuu jatkettusti 1.- Tb4 (2.Dg2+? Kc5!), niin mL:n linja katkeaa ja 2.Ra5#. Sama matti tulee, jos mL siirtyy halkaisijalla c1-h6. Jatkettu puolustus 1.- Le3 (2.Ra5+? Kb6!) taas katkoo T:n linjan 3. rivillä mahdollistaen 2.Dg2#:n. Matinvuorottelu jatkettuihin puolustuksiin (engl. reciprocal correction) esiintyi myös tehtävässä G7, mutta tässä idea on kahdennettu! Jos ei tietäisi, tuskin arvaisi, miten varhain tehtävä on laadittu.

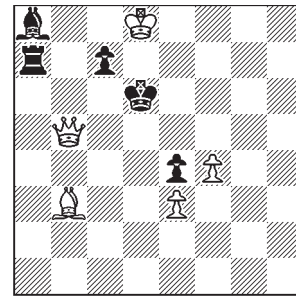
## Äärimmäistä taloudellisuutta

En tiedä, sisällyttikö Dawson TRD-teemaan myös nappulayhdistelmän TLs. Joka tapauksessa tehtävä **G15**, jonka laatija l'Hermet (1859–1940) sukunimestä huolimatta oli saksalainen, on ehkä taloudellisin mahdollinen tulkinta kyseisellä nappulayhdistelmällä: **1.Dc4!** (sp) 1.- Tb7/Lb7/Lc6/c6 2.Dd5/Dxc7/Db4/Dd4#. Yksi katkopari on epäpuhdas (kts. kommenttia tehtäviin G17 ja G18), mutta tehtävä on silti huomionarvoinen, sillä T/L- + L/s-Grimshaw-katkot on esitetty vain 10 nappulalla. Tehtävän harvinainen lähde oli muuten saksalainen päivälehti, johon l'Hermet toimitti tehtäväpalstaa.

H. Weenink oli julkaissut aikaisemmin miniatyyrin, joka oli muuten identtinen G15:n kanssa, mutta e-rivin sotilaat ja mTa7 puuttuivat (**G15a** *Good Companions* 1917: 1.Dc4! [2.Dxc7#] 1.- Lc6/c6 2.Db4/Dd4#). Mahdoton sanoa, oliko l'Hermet tietoinen Weeninkin miniatyyristä, mutta kokonaisen Grimshaw-katkoparin lisäys tekee hänen työstään täysin itsenäisen – tai tekisi, ellei G18 olisi nähnyt päivänvaloa paria vuotta aikaisemmin.

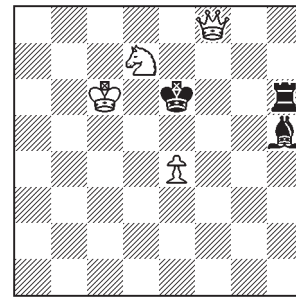
Weenink laati miniatyyrin myös T/L-Grimshaw-katkoin hyödyntäen Loydin vanhaa runkoa (G5). **G16** on vaihdelmatehtävä, jonka ainoa käypä odotussiirto on **1.Kc7!** (sp) ja teemapeleli 1.- Tg6/Lg6 2.De8/Df6#, lisämuunnelma 1.- Lf7 2.Dd6#. Tehtävä on yksi

**G15. Rudolf l'Hermet**  
*Der Jungdeutsche* 1932



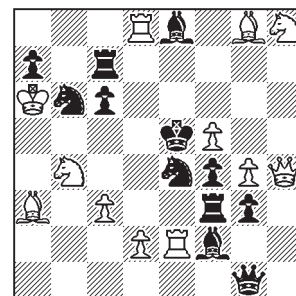
2# 5+5

**G16. Henri Weenink**  
*Op de Hoogste* 1918



2# 4+3

**G17. Froim L. Simhovitš**  
*Trud* 1928



2# 12+12

harvoista Grimshaw-katkominiatyypeistä ja mahdollisesti ensimmäinen puhtain katkoin.

Alhaisemmalla nappulaluvulla Grimshaw-katkojen esittäminen ei onnistune. Annan seuraavassa nappulaluettelona kolme muuta varhaista miniatyyriä: **G16a** K. H. Hannemann, *Nationaltidende* 1924, Kf6 Dc6 Lb5 sd7 – Kd8 Ta7 La6 (4+3) 2# 1.Kf7!; **G16b** W. Maßmann, *Kieler Neueste Nachrichten* 1933, Kc1 Dc4 Rd4 – Ka1 Ta3 La4 sa2 (3+4) 2# 1.Db4! ja **G16c** K. Fabel, *Der Mitarbeiter* 1937, Kf8 Df3 Tc2 Le2 – Ke1 Th2 Lh3 (4+3) 2# 1.Ke7!

Vaikka pyrinkin esittelemään tehtäviä, joissa Grimshaw-katkot ovat pääosassa, seuraavaa Matti Myllyniemen (*Dagbladet* 1957) miniatyyriä on vaikea tässä yhteydessä sivuuttaa: **G16d** Ka2 Dc5 Rc2 d1 – Ka4 Tb6 La5 (4+3) 2# 1.Rd4? (2.Da3#) Tb4/Lb4 2.Rc3/Rb2#, 1.- Tb3! Ratkaisussa 1.Rb4! Txb4/Lxb4 2.Rc3/Rb2# tapahtuu Grimshaw-katkopisteessä Nowotny-katko.

## Ennätyksiä

Suuri osa tehtävistä G7–G16 on anglo-amerikkalaisen koulukunnan hengessä tehtyjä luomuksia. 1920-luvun lopulla heräävä neuvostokoulukunta kiinnostui ajankohtaisesta teemasta. Kiinnostuksen yksi ilmentymä olivat ennätykset. Jos Grimshaw-katkot oli

esitetty kahdennettuna neljin eri matein jo edellisellä vuosisadalla (Loydin urkupillit 1857 ja 1859), mikä esti yrittämästä kolminkertaista esitystä kuusin matein?

Vaikean ennätyksen onnistui saavuttamaan paremmin lopputehtävälaitijana tunnettu F. Simhovitš neljin teemanappuloin tehtävällä **G17: 1.Dg5!** (2.f6#) Te3/Le3/Tf7/Lf7/Td7/Ld7 2.d4/Rd3/Rg6/Dg7/Rxc6/Rf7#, mukana vielä yksi lisäkatko 1.- Rd7 2.De7#. Noihin aikoihin arveltiin, että ennätys olisi mahdollista saavuttaa vain, jos sallittaisiin jokin vakava rakenteellinen heikkous. G17 on kuitenkin täysiverinen shakkitehtävä, jonka sisäistä yhtenäisyyttä lisää se, että kaikki teemapuolustukset ovat myös valkean linjan katkoja.

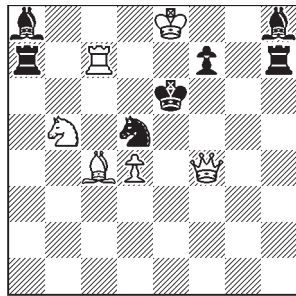
Grimshaw-katkotematiikkaa ajatellen tehtävässä on kuitenkin yksi puute, nimittäin puolustussiirtojen 1.- Td7 ja 1.- Ld7 haitta ei ole pelkkä katko vaan myös matintekoruutujen (c6 ja f7) suojaajättö. Pari vuotta myöhemmin Lev Lošinski toisti saman ennätyksen taloudellisemmin mutta samoin katkoheikkouksin (1. kum. *L'Italia Scacchistica* 1930/II). Myös LL:n ja G.S. Bajevin yhteistehtävää (V.S.K.F 1930) vaivasi sama puute yhdessä muunnelmassa.

Puhtaana 3 x Grimshaw-katkot näyttäisi olevan helpompi tehdä, jos yksi katkopari on L/s-Grimshaw. Mieleenjävin esitys on tietenkin Lošinskin usein lainattu 13-nappulainen



### G18. Lev Lošinski

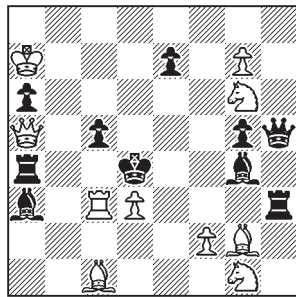
Main. Tijdschrift v.d. KNSB 1930



2# 6+7

### G19. V. & S. Pimenov

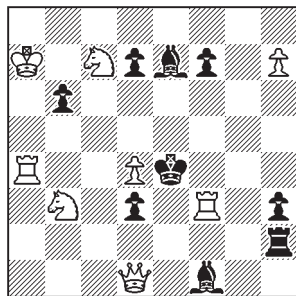
3. p. British Chess Fed. 1930



2# 10+10

### G20. Karl Harder

Welt am Abend 1928



2# 8+9

**G18: 1.Lb3!** (sp) 1.- Lb7/Tb7/Lg7/Tg7/f6/Lf6 2.Te7/Tc6/Dxf7/De5/De4/Dg4#. Tehtävän vaatimaton sijoitus lähdelehdien vuosikilpailussa on ihmetyttänyt, mutta olisiko tuomari iskenyt silmänsä samaan heikkouteen, josta edellä puhuin, nimittäin että kahta teemamattia ei mahdollista vain pelkkä katko f6:ssä vaan se, että siirrot 1.- f6/Lf6 myös tukkivat pakoruudun?

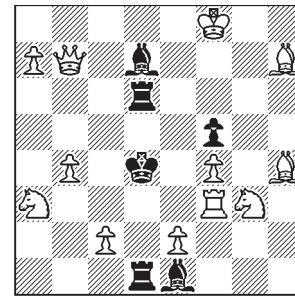
Niinpä neuvostolaatijoiden **G19** näyttäisikin katkotematiikaltaan olevan ensimmäinen putipuhdas tulkinta: **1.g8D!** (2.Dd5#) 1.- Lb4/Tb4/Lf3/Tf3/e6/Le6 2.Dc4/Dxc5/Le3/Re2/Dgd8/Dg7#. Alkusiirto on toki kamala.

Mutta tarina ei pääty tähän – eikä Neuvostoliittoon. Olisiko ennätys helpompi, jos *kaksi* katkoparia olisi L/s-Grimshaw'ta? Minulle tähän asti tuntemattomaksi jääneen saksalaislaatijan **G20** on hyvin taloudellinen esitys, jonka alkusiirto on kyllä yhtä syvältä kuin edellisenkin tehtävän: **1.h8D!** (2.De5#) Ld6/d6/Lf6/f6/Te2/Le2 2.Da8/d5/Dh7/Dh4/Dxd3/Rd2#. Onko siis ”laillisen” ensiesityksen valinta tehtävä korotusalkusiirron (G19, G20) ja epäpuhtaiden katkojen (G16) välillä?

Ilmeisesti ei! Edellisen tehtävän laatijan **G21** on jostain syystä jäänyt unhoon, sillä sitä ei lähdelehdissä juuri lainata, vaikka se löytyy jopa *FIDE-albumista 1914-1944/I*: **1.Lg8!** (sp) Tc6/Lc6/Te6/Le6/Td2/Ld2 2.Rb5/Db6/Rxf5/Lf6/c3/Td3#. Laatija on kylmästi käyttänyt tehtävän G7 Four-Hands-Round –konstruktiota ja yhdistänyt sen aivan tavallisiin Grims-

### G21. Karl Harder

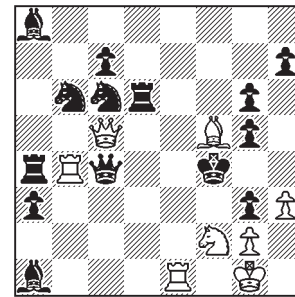
Essener Anzeiger XII/1926



2# 12+6

### G22. Henri Weenink

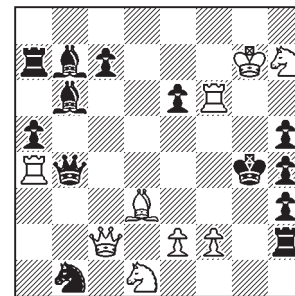
Good Companions 1924



2# 8+14

### G23. A.J. Fink

V. Chess Review 1933



2# 9+13

haw-katkoihin d2:ssa. Kun ennätysä tehdään, ei hiuksenhienolla erolla lainaamisen ja varastamisen välillä ole merkitystä! Eikä katkopari d2:ssa ole ihan päälleliimattu, sillä vapaan mLe1:n saaminen kuriin on vaatinut sekä oivaltamista että onnea.

## Uusia katkopareja

Tähänastisissa esimerkeissä ovat katkonappuloina olleet T/L tai L/s. Muutkin nappulayhdistelmät 2-siirtoisissa ovat mahdollisia. D/L-Grimshaw vaatii kiinnitettyä mD:a. En tiedä, onko **G22** varhaisin esimerkki, mutta se on kiinnostava siksikin, että se esittää sekä sykliset Grimshaw-katkot että kaikkiaan neljä katkoa samalla ruudulla eri matein: **1.Le6!** (2.De3#) 1.- Dd4/Td4/Ld4 2.Dc1/Df8/Te4#. Muunnelmassa D katkoo T:n linjan, T katkoo L:n linjan ja lopuksi L D:n linjan. Muunnelmassa 1.- Rd4 2.De5# vielä R katkoo L:n linjan.

Itseni toistamisen uhallakin kiinnitän huomion siihen, että 1.- Dd4 ja 1.-Td4 (samoin kuin 1.- Rd4) sisältävät kaksi haittaa, sillä ne ovat myös mantitekevän nappulan linjanavauksia (1.- Rd4 suojattajättö). Kaksoishaitassa ei sinänsä olisi mitään vikaa, jos myös 1.- Ld4 olisi sekä katko että linjanavaus. Silloinhan kaksoishaitan voisi katsoa kuuluvan tehtävän tematiikkaan.

Tehtävässä **G23** D/L-Grimshaw-katkot on kahdennettu ja tällä kertaa puhtain katkoin: **1.Dxc7!** (2.Tg6#) 1.- Le4/De4/Ld4/Dd4 2.Tf4/f3/Df4/Re3#. Kaksoismatit on vältetty

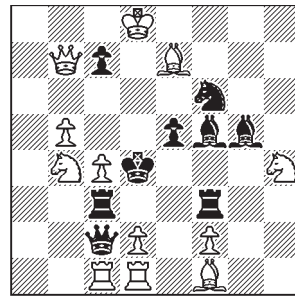
kahdesti kiinnittämällä toinen potentiaalisista matintekijöistä. Tällainen puolustussiirtoon sisältyvä *hyöty* ei tietenkään ole moitittava, sehän on kaiken duaalinvälton kivijalka.

Harley arveli, että D/T-Grimshaw-katkoja ei voi 2#-tehtävissä esittää tyydyttävästi antaen esimerkkinä Emil Palkoskan (*Schachwelt* 1912) esityksen, jossa katkot mahdollistaa kaksoisuhkaus, jonka teemasiirrot vain erittelevät (*Mate in Two Moves* 1931, s. 69)

Laatijanero Lošinski oli tietysti eri mieltä. **G24** esittää sekä D/T-Grimshaw-katkot että perinteiset T/L-katkot, kaikki samalla ruudulla: **1.Dc6!** (2.Lc5#) 1.- Dd3/Tfd3/Tcd3/Ld3 2.dxc3/Rxf5/Rxc2/Rxf3#. Tosin vain muunnelmä 1.- Ld3 2.Rxf3# on puhdas katko, sillä 1.- Dd3 avaa valkean linjan c1-c3 ja sekä 1.- Tfd3 että 1.- Tcd3 jättävät mattiruudun suojatta. Niinpä Harley'n arveluun voi jossain määrin yhtyä, vaikka G24:ssa ei (muuta) vakavia heikkouksia olekaan.

Ehkä Lošinski olisi pystynyt laatimaan tämän Grimshaw-ryppään taloudellisemmin, ellei hän olisi pyrkinyt teemamuunnelmissa esittämään myös A-teemaa: mK:n pakoruutua (tässä: c4) vartioi kaksi valkeaa linjanappulaa (Dc6 ja Lf1); uhkaus (2.Lc5#) katkaisee yhden teemalinjan (c6-c4), joten musta torjuu uhan katkaisemalla toisen linjan (f1-c4). Ensimmäisenä A-teen kaksin Grimshaw-katkoin oli esittänyt Leonid Isajev (1. p. *Trud* 1928) käyttäen kahta T/L-paria.

**G24. Lev Lošinski**  
*Magyar Sakkvilág* 1934



2# 12+9

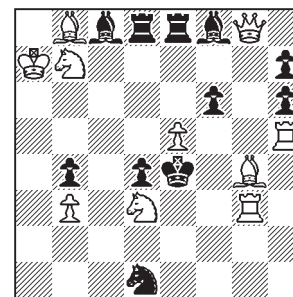
### Ylittämätön urkupilliennätys?

Ennätyskimara lienee soveliasta päätää palaamalla vielä Loydin urkupilleihin, joista koko stoori alkoi. Kahden mT:n ja mL:n yhteensä kahdeksaan katkoon jää paljon hyödyntämätöntä potentiaalia, sillä Loydin ja hänen monien seuraajiensa urkupillitulkinnoissa eri matteja on vain neljä. Ihanetapauksessa myös eri matteja olisi kahdeksan.

Tarvittiin kuitenkin lähes sata vuotta ja raskaan sarjan 2#-laatija, ennen kuin urkupilleistä irtosi *kuusi* erilaista mattia. Tehtävän **G25** ratkaisu: **1.exf6!** (sp) 1.- Td7/Ld7,Ld6/Td6/Te7/Le7,Le6/Te6 2.Lf5/Dd5/Rbc5/Rdc5/Te5/Dxh7#. Laatija on välttänyt duaalit kahdesti valkean linjan katkon ja keran kiinnityksen avulla. Sivumuunnelmien 1.- Lxb7/Lg7[c5+] kaksoismatit on eritelty päämuunnelmissa, joten urkupillit soivat puhtaasti.

Kirjassaan *An ABC of Chess Problems* (Faber & Faber: London 1970) John Rice lainasi artikkelissa ”Organ-pipes” em. tehtävää ja kirjoitti: ”Jonain kauniina päivänä joku Jan Hartongin...kaltainen mainio laatija saattaa löytää keinon puristaa tämänkaltaisesta urkupilliasemasta kahdeksan eri mattia.” En tiedä, onko sittemmin onnistuttu edes seitsemän eri matin loihittamisessa, mutta kirjan uudistetusta laitoksesta (*Chess Wizardry: The New ABC of Chess Problems*, Batsford: London 1996) tämä optimistinen virke on poistettu. Sen sijaan kirjan kannen valokuva, jossa näkyy osa shakkilaudalla olevaa asemaa, esittää juuri Hartongin urkupilliennätystä.

**G25. Jan Hartong**  
1. p. *Problem* 1951



2# 10+11

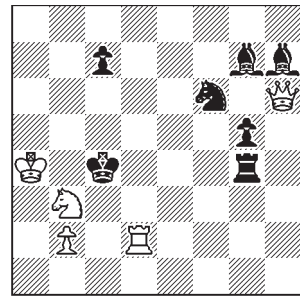
### Lisää 2#-teemoja

Tuntuu luontevalta esitellä tässä yhteydessä kolme katkoteemaa, vaikka vain yksi niistä liittyy erottamattomasti juuri Grimshaw-katkoihin. Ajallisesti ensimmäinen niistä on ruotsalaisen Sven Cederin esittelemä Ceder-katko (Ceders avskärningstema), jonka keksijä itse määrittelee näin: ”Musta katkoo kahdessa muunnelmassa mustan kaksi eri upseeria, jolloin tarjoutuu kaksi mattimahdollisuutta. Kun musta kolmannessa muunnelmassa katkoo molemmat upseerit samanaikaisesti, ei edellisiä mattisiirtoja voi kuitenkaan käyttää, vaan on turvaututtava kokonaan uuteen”. (Ceder: *Mattförforelseproblem*. Göteborg 1942)

Teemoittaja on hiukan hutiloinut teemansa sanallisessa määrittelyssä – ainakin lainaamassani opuksessa. Esimerkkitehtävistä kyllä käy ilmi, että kolmas matti ei saa olla millainen tahansa, vaan sen on ensinnäkin hyödynnettävä jompi kumpi katkoista ja toiseksi sisällettävä jokin duaalinvältoelementti, joka perustelee, miksi kumpikaan aiemmista mateista ei käy.

Teema ei edellytä Grimshaw-katkoja eikä samaa katkoruutua, mutta Cederin norjalaiskollega Knut Arnstam osoitti, että teeman esittäminen Grimshaw-katkoinkin onnistuu.

**G26. Sven Ceder**  
Schackvärlden VII/1941



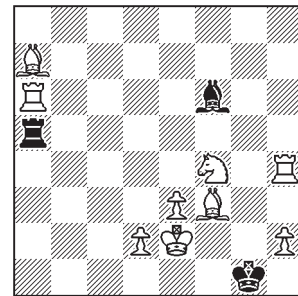
2# 5+7

Teemoittajan oma esimerkki on **G26: 1.Dh1!** (2.Dc6#) 1.- Te4 2.Dc1#, 1.- Le4 2.Td4# ja teemanmukainen kolmas katko 1.- Re4, jonka jälkeen em. matit eivät käy, vaan tarvitaan uusi 2.Df1#, joka hyödyntää mL:n linjan katkon. Pikku puute on, että houkutusmatin 2.Dc1? estävät sekä 2.- Lc3! että 2.- Rc3! Tehtävä on muuten sievä meredith, mutta suissa ja syrjässä olevan D:n alkusiirto on surkea.

Seilberger-teema voi olla myöhemmin hiukan kasvanut mittaa siitä, miten keksijä itse sen – ainakin yhden lähteen (Nanning & Koldijk: *Thema-Boek*, Eindhoven 1948) mukaan – aivoitteli: ”Yhdessä muunnelmassa esiintyy sekä aktiivinen että passiivinen katko. Matintekevä nappula ei saa alkuasemassa olla kiinnitetty”. Alankomaalainen Johan Seilberger (1896–1962) julkaisi esimerkkitehtävän 1946 portugalilaisessa *O Xadrez* -lehdessä, joka seuraavana vuonna julisti ideasta teemakilpailun.

Tiedossani ei ole ko. kilpailun tehtäviä, ainoastaan toisen alankomaalais-

**G27. Pieter ten Cate**  
British Chess Magazine 1947



2# 9+3

laatijan teemakilpailun julistusvuonna julkaisema **G27: 1.Lb8!** uhkaa 2.Rh3#, joka katkaisee vT:n linjan h2:een. Nyt musta katkoo *ennakolta* vL:n linjan samaan ruutuun (= Levman-puolustus, A-teeman variantti): muunnelmat 1.- Te5 2.Ta1# 1.- Le5 2.Tg6# esittävät T/L-Grimshaw-katkot, minkä lisäksi katkovien nappuloiden linjat matintekolinjoille a1-g1 ja g6-g1 katkeavat passiivisesti, koska valkeat nappulat (se3 ja Rf4) ovat tiellä. Tässähän mustan teemasiirroissa on peräti *kolme* haittaa: aktiivinen katko, passiivinen katko ja mattinappulan linjan avaus, mutta haitat ovat molemmissa teemuunnelmassa samat.

Werner Sidlerin antama Seilberger-teeman määritelmä on aivan tämän tehtävän mukainen: ”...Alkusiirron uhkaa vastaan musta puolustautuu Grimshaw-katkolla. Näin seuraavan aktiivisen ja passiivisen katkon valkea voi hyödyntää uudella matilla.” (Sidler: *Problemschach*. Luzern 1968, s. 103). Sidler puhuu Grimshaw-katkosta yksikössä, joten jää arvoitukseksi,

täytyykö katkoja olla kaksi – kuten sekin, onko tämä määritelmä idean isän hyväksymä. Lähdeoteoksissa ei teemaan juuri törmää, ja se onkin jäänyt monien muiden tavoin historialliseksi kuriositeetiksi. No, Grimshaw-katkot siihen kuitenkin sopivat kuin nenä päähän.

Azerbaidzhanilainen laatijatar Zulejha Ejevazova on koostanut naislaatijoiden antologian *Korolevy šahmatnoj kompositsii* (Baku 1986) eli ”Laadinnan kuningattaret”. Teoksesta olen poiminut tekijän lanseeraaman Daami-teeman (ven. ’damskaja tema’): ”Temaattiseen leikkauspisteeseen siirtyvät mT ja mL katkovat toistensa linjoja; kolmannessa muunnelmassa pisteeseen siirtyy mD, ja siirto voi olla kumous tai sitä voi seurata uusi matti”. (emt., s. 88)

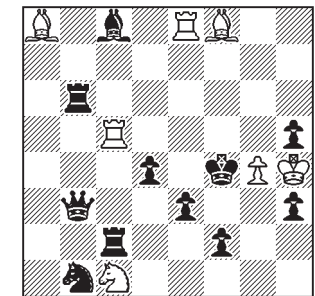
Ejevazova pitää teeman sovellusalueena nimenomaan Nowotny- ja Grimshaw-katkoja. Vuonna 1983 riikalainen *Šahmaty* järjesti aiheesta teemakilpailun, jonka tuomitsi teemoittaja. Tiedossani ei ole kilpailun tehtäviä. Teeman sepittäjän yksi esimerkkitehtävä on **G28**, jossa Nowotny-houkutus 1.Te6? (2.Tf5,Lh6#) kumoutuu ”nowotnymaiseen” vastaukseen 1.- Dd5! Varsinainen daami-teema esiintyy alkusiirron **1.Lh1!** (2.Te4#) jälkeen: 1.- Le6/Te6/De6 2.Lh6/Tf5/Rd3#. Tehtävä ei ole hyvä teemaesimerkki eikä edes laatijan sellaiseksi tarkoittama, mutta muuta Grimshaw-katkoihin liittyvää teemasovellusta en ole häneltä löytänyt.

## Sykliset Grimshaw-katkot

Grimshaw-katkot on olennaisesti vuorotteluteema: a katkoo b:n ja b katkoo a:n. Nykylaatija on oppinut, että minkä voi esittää vuorotteluna, voi(nee) esittää syklisesti, eli a katkoo b:n, b katkoo c:n ja c katkoo a:n. Tehtävässä G22 vuodelta 1924 tämä kehä jo esiintyi niin, että kolmantena teemanappulana esiintyi musta daami. Tästä saammekin natisevan aasinsillan daami-teemaan.

Alkuperäislähteiden puutteessa en voi sanoa, onko teematulkinta kiinnittyneellä mD:lla daami-teeman hengen mukainen, mutta modernissa syklis-

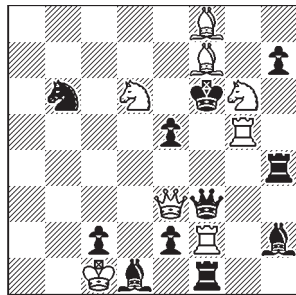
**G28. Zulejha Ejevazova**  
Main. *Šahmaty v SSSR* 1983



2# 7+11

### G29. Petko Petkov

3. kum. *Sakkélet* 1986

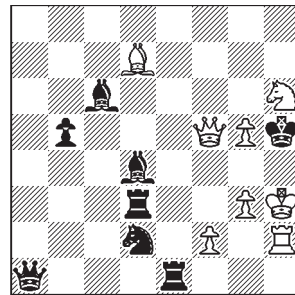


2#

8+11

### G30. G.F.H. Packer

2. kum. *British Chess Mag.* 1944



2#

8+8

sä tulkinassa **G29** mD.n (kuten muidenkin teemanappuloiden) katkosiirto toimii kerran myös kumouksena: \*1.- hxc6 2.Txc6# 1.Re7? (2.Rg8#) Df4! (2.Re4+? Kxf7!) 1.Lg8? (2.Re8#) Lf4! (2.Tf5+? Kxf5!) 1.Rxe5? (2.Re8#) Tf4! (2.De5??) **1.Rh8!** (2.Re8#) 1.- Df4/Tf4/Lf4 2.Re4/Dxe5/Tf5#.

Tähän oli siis tultu pari vuosikymmentä sitten, mutta onko G22 syklisten Grimshaw-katkojen ensiesitys? Ehkä se esitti ensi kerran kolmen nappulan katkokehän samalla ruudulla, mutta jos Grimshaw-katkoilta ei vaadita, että ne tapahtuvat samalla ruudulla vaan tiettyjen *nappuloiden* välillä, minkä ajatuksen esitin artikkelini I osassa, silloin G6 vuodelta 1920 on vahva ehdokas. Valtaosa niekoista ei yhtyne näin vapaaseen tulkintaan. Lisäksi epäilen, että vanhempia esimerkkejä on olemassa.

En silti malta olla esittelemättä teh-

tävää **G30**, jossa on katkokehä *neljän* nappulan välillä eri ruuduilla: **1.Rg8!** (2.g6#) 1.- Te5 2.Rf6# (eT katkoo Ld4:n) 1.- Le3 2.g4# (Ld4 katkoo dT:n) 1.- Tf3 2.Kg2# (dT katkoo Lb7:n) 1.- Le4 2.Le8# (Lb7 katkoo eT:n). Tehtävä ei ole ensimmäinen Grimshaw-katkotulkinta, jossa laatija on oivaltanut vK-patterin käytön säästävän paljon vaivaa ja nappuloita. Taas tosin harmittaa muunnelman 1.- Le4 kaksoishaitta. John Ricen mukaan 4-kertainen katkositykli samalla ruudulla on tehty, mutta shakkaavalla alkusiirrolla.

### Tulossa

Artikkelini III osassa viivyn vielä hetken 2#-tehtävissä, joissa esiintyy monivaiheista matinmuutospeliä Grimshaw-katkojen jälkeen. Sitten siirryn valkean Grimshaw-katkojen myötä vähitellen 3#-tehtäviin ja lopuk-

si esittelen pari monisiirtoista, joissa esiintyy Grimshaw-katkoja.

Kirjoitelmassani 2#-tehtävät dominoivat jälleen kerran, mikä johtuu paitsi omasta suuntautuneisuudestani myös siitä, että Grimshaw-katkot on olennaisesti 2#-teema, ja sen kehitystä tällä alueella on hiukan helpompi hahmottaa. Pitemmissä tehtävissä tulee väistämättä kuvaan mukaan muita teemoja, joten pelkkien Grimshaw-katkojen aatehistoriaa niissä on vaikeampi seurata.

Kiitän vielä Henry Tanneria, joka lähetti minulle Jan Hartongin tärkeän artikkelin ”Meer dan Grimshaw” (*Jaarboek 1952 v.d. NBVP*), josta oli minulle paljon apua tämän II osan koostamisessa. Artikkelista käy mm. ilmi, että Josef Breuer oli tulkinut Sam Loydin 3#-urkupillitehtävän 2#-muodon tekijän ja lähteen väärin (kts. *ST* 4/2007, s. 122, tehtävä n:o G3).